



NESPRESSO®



Кофемашина



DE'LONGHI S.p.A.
Via L. Seitz, 47
31100 Treviso
Italia



ME 10

⚠ Пожалуйста внимательно ознакомьтесь с инструкцией по эксплуатации перед началом использования прибора!

Содержание

Инструкции по безопасности	4
Правила использования	5
Важные инструкции по использованию	5
Сервис в Клубе Nespresso.....	5
Обратите внимание на инструкции	
• Символы	5
Общие сведения	6
1. Первое использование или после длительного неиспользования машины.....	8
2. Включите машину	8
3. Инструкции для приготовления всех видов напитков.....	10
4. Приготовление эспрессо и лунго	10
5. Приготовление капучино и латте маккьято	12
6. Приготовление горячей воды.....	14
7. Режим ожидания / экономии энергии	14
8. Программирование объема чашки для приготовления горячей воды/ эспрессо/лунго.....	16
9. Программирование объема для капучино и латте маккьято	16
10. Возврат к заводским настройкам....	18
11. Промывка после приготовления молочной пены	20
12. Ежедневный уход	22
13. Очистка от накипи	22
14. Выведение воды из системы.....	26
15. Устранение неполадок	26
16. Технические спецификации	28
17. Дополнительный аксессуар	28



Инструкции по безопасности Сохраните эту информацию

ТЩАТЕЛЬНО СЛЕДУЙТЕ ИНСТРУКЦИЯМ, ЧТОБЫ ИЗБЕЖАТЬ ПОВРЕЖДЕНИЙ. СОХРАНИТЕ ИНСТРУКЦИИ, ЧТОБЫ ПЕРЕДАТЬ ИХ СЛЕДУЮЩЕМУ ПОЛЬЗОВАТЕЛЮ.



Очень важно соблюдать инструкции по применению и по безопасности, чтобы избежать телесных повреждений и материального ущерба.



Не используйте поврежденную кофе-машину. При первых признаках повреждения, необычного шума или запаха выключите машину из розетки (риск электрического шока или возгорания). Свяжитесь с Клубом Nespresso.



Используйте машину только если кабель не поврежден. Замена неисправного кабеля возможна только через Клуб Nespresso. Есть риск серьезного электрошока!



Включайте кофе-машину только в соответствующую розетку с заземлением. Убедитесь, что напряжение в розетке соответствует рабочему напряжению машины, указанному на идентификационной плате (на дне машины). Есть риск электрического шока и возгорания!



Поместите машину на ровную, термостойкую поверхность, чтобы избежать возгорания. Храните и используйте машину только в помещении.



Не размещайте кабель около источников тепла или на острых краях предметов. Выключая машину из розетки, тяните не за шнур, а за вилку.



Размещайте кабель так, чтобы случайно не задеть его.



Прибор не рекомендуется использовать детям и лицам с ограниченными физическими, сенсорными или ментальными способностями, или с недостаточными знаниями и опытом использования, без инструкций по применению или наблюдения лица, ответственного за использование аппарата. Следите, чтобы дети не играли с кофе-машиной.



Всегда используйте контейнер для молока с крышкой и насадкой, которые включены в комплект для приготовления коктейлей. Возможны ожоги!



После приготовления молочной пены насадка может быть еще горячей. Не прикасайтесь к ней во избежание ожогов!



Если программируется объем кофе более 150 мл, машина должна остыть в течение 5 минут перед приготовлением следующей чашки. Возможен перегрев!



Следите за тем, чтобы руки не попали в отверстие для капсул. Возможны повреждения! Не снимайте покрытие с машины. Не вставляйте посторонние предметы в отверстия машины. Это может привести к электрическому шоку! Любое вмешательство в работу кофе-машины, не описанное в этих инструкциях, должно осуществляться только в Клубе Nespresso!



Тщательно и регулярно промывайте машину. Загрязнения могут причинить вред здоровью. Выключайте машину из розетки и охлаждайте ее перед промывкой.



Регулярно очищайте машину от накипи согласно инструкции. Иначе можно нанести вред машине и создать риск для здоровья.



Все электрические соединения и кабели должны быть сухими. Ни в коем случае не погружайте машину в жидкость. Не позволяйте воде попадать на машину. Попадание влаги на кофе-машину может вызвать опасность поражения электрическим током.



Если вы не собираетесь пользоваться машиной в течение долгого периода времени, выключите ее из розетки.

Правила использования

Эта машина предназначена для приготовления кофе высших сортов и нагревания воды в домашних условиях в соответствии с данными инструкциями и при условии использования специальных кофе-капсул. Используйте только капсулы, предназначенные для машины Nespresso. Любой другой способ использования машины не считается соответствующим инструкциям.

Важные инструкции по использованию



Всегда закрывайте крышку. Никогда не открывайте крышку при работающей кофе-машине. Используйте машину только с поддоном для сбора капель и решеткой. Не прикасайтесь к ней во избежание ожогов!



Ваша машина сделана из высококачественного материала, который можно использовать для переработки.



Электрический прибор в конце срока службы не может быть утилизирован как обычные бытовые отходы. Его необходимо доставить в местный специализированный пункт по утилизации отходов или предприятие, занимающееся подобной деятельностью.

Раздельная утилизация электроприбора помогает избежать негативных последствий для окружающей среды и здоровья и дает возможность восстановления составляющих материалов для сохранения энергетических ресурсов. В качестве напоминания о том, что продукт должен подвергаться раздельной утилизации, на машине нанесена маркировка в виде перечеркнутой урны.

Упаковка сделана из перерабатываемого материала. Вы можете получить информацию по правилам утилизации в местных государственных и муниципальных учреждениях.

Сервис в Клубе Nespresso

Телефон горячей линии Клуба:

см. главу „Клуб“ в папке, которая прилагается к кофе-машине.

www.nespresso.com

Обратите внимание на инструкции • Символы

ОСТОРОЖНО

ОСТОРОЖНО обозначает потенциально опасную ситуацию, которая может привести к серьезным или смертельным повреждениям.



Это знак, сигнализирующий об опасности. Он используется для предупреждения о потенциальном риске для здоровья. Соблюдайте все предупреждения с этим знаком, чтобы избежать серьезных или смертельных повреждений.

ВНИМАНИЕ

ВНИМАНИЕ обозначает потенциально опасную ситуацию, которая может привести к незначительным повреждениям.



Можно мыть в посудомоечной машине.

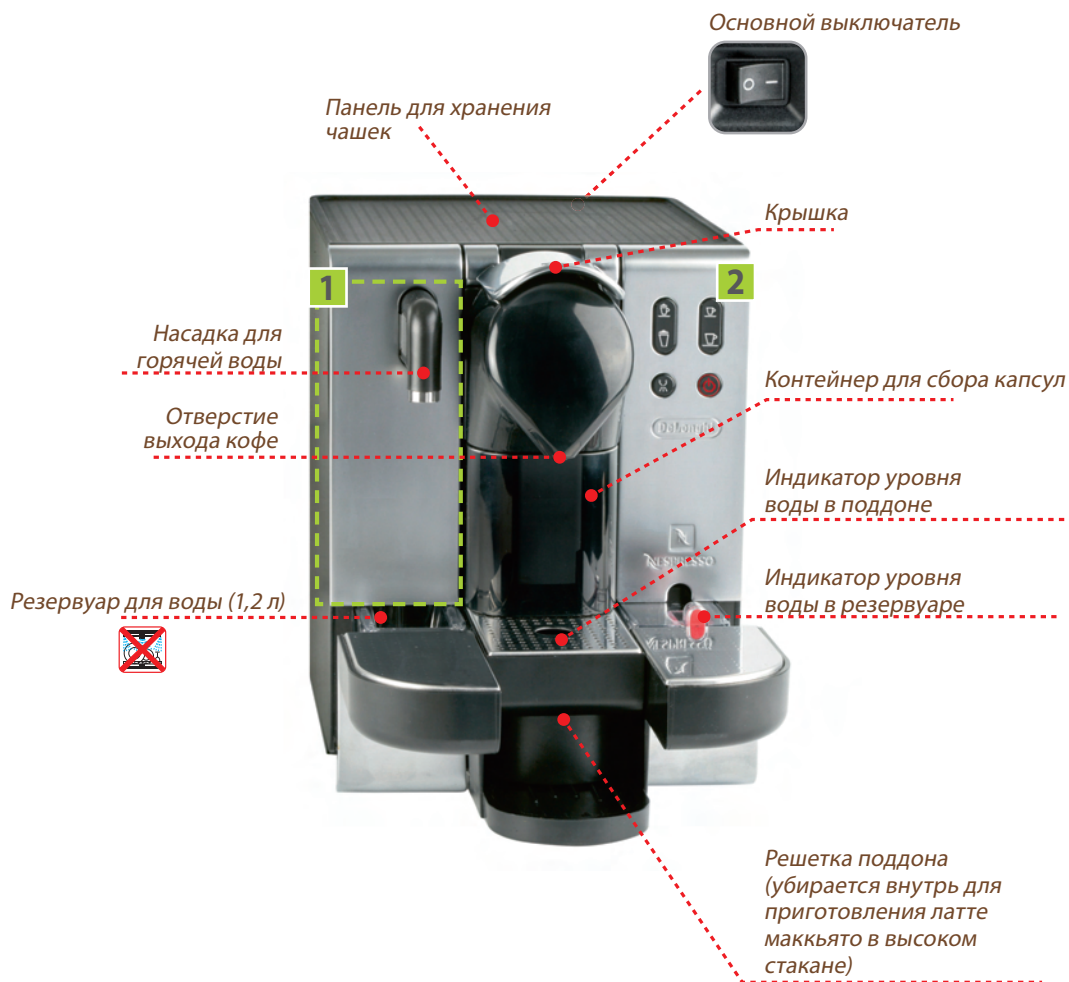


Нельзя мыть в посудомоечной машине.

ПРЕДУПРЕЖДЕНИЕ

ПРЕДУПРЕЖДЕНИЕ без знака, сигнализирующего об опасности, обозначает потенциально опасную ситуацию, которая может привести к повреждению материальных ценностей.

Общие сведения



Аксессуары: см. на упаковке

Быстрое приготовление капучино

1

Кнопка промывки

Регулятор молочной пены

Без пены

Максимальный уровень пены

Контейнер для молока (0,5 л)
(для хранения в холодильнике)

Насадка для молока

Кнопки с подсветкой

2

Cappuccino
Капучино

Espresso
Эспрессо

Latte Macchiato
Латте маккьято

Lungo
Лунго

Горячая вода

Кнопка ждущего режима (stand by)

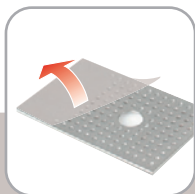
или

Если контейнер для молока присоединен, горят кнопки приготовления кофе и кофейных коктейлей.

Если присоединена насадка для горячей воды, горят кнопки приготовления кофе и горячей воды.

1

Первое использование или после длительного неиспользования машины



Снимите пленку с решетки поддона и с боковых решеток.



Наполните резервуар свежей водой до максимального уровня.



Присоедините насадку для горячей воды. Поместите емкость под отверстие выхода кофе и насадку для горячей воды.



Через две минуты система готова к работе.



Промывка: пропустите через машину воду без капсулы (3 больших чашки). Затем пропустите воду через насадку для горячей воды, нажимая кнопку приготовления горячей воды.



2

Включите машину



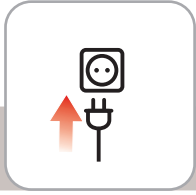
Наполните резервуар свежей водой до максимального уровня.



Включите машину.



Система нагревается (кнопка включения мигает).



Включите машину в сеть.



Нажмите кнопку включения.



Система нагревается (кнопка включения мигает).



Если вода не идет: см. главу «Устранение неполадок».



Через минуту система готова к приготовлению кофе. Кнопки чашек горят.



Через две минуты система готова к приготовлению горячей воды и молочной мены, если подсоединен контейнер для молока.

3 а

Инструкции для приготовления всех видов напитков

Когда начинается приготовление кофе



> активированные кнопки мигают

Отменить приготовление



Чтобы отменить приготовление, нажмите на ту же кнопку, чтобы получить нужное количество кофе.

4

Приготовление эспрессо и лунго



1. Откройте крышку.
2. Вставьте капсулу.
3. Закройте крышку.



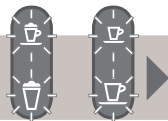
Поместите чашку под отверстием выхода кофе.



Выберите приготовление эспрессо или лунго (маленькой или большой чашки).
> Кнопка мигает.

b

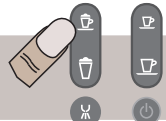
Если в резервуаре заканчивается вода во время приготовления



Кнопки приготовления молочной пены и кофе мигают в течение 5 секунд > вода в резервуаре закончилась.



Снимите контейнер для молока. Наполните резервуар свежей водой.



Нажмите на нужную кнопку > приготовление начнется снова.



> Скорость приготовления зависит от сорта кофе.



1. Поднимите крышку, чтобы сбросить капсулу (она упадет в контейнер для сбора капсул).
2. Закройте крышку.

5

Приготовление капучино и латте маккьято



ОСТОРОЖНО



Есть риск получения парового ожога, если контейнер для молока присоединен неправильно > Используйте контейнер для молока с крышкой и насадкой для молока, которые входят в комплект.

Снимите крышку с контейнера для молока. Наполните контейнер требуемым количеством молока (максимум 0,5 л).

Закройте контейнер для молока. Прикрепите его к прибору.



ОСТОРОЖНО



Насадка для молока нагревается! Можно обжечь руки. Будьте осторожны.

Выберите режим капучино или латте маккьято.
> Кнопка мигает.

> Приготовление капучино или латте маккьято.



1. Откройте крышку.
2. Вставьте капсулу.
3. Закройте крышку.



Установите регулятор пены на желаемое количество и в соответствии с молоком, которое вы используете.



Поместите чашку капучино или стакан для латте маккьято под отверстие выхода кофе и установите насадку для молока.



1. Поднимите крышку, чтобы сбросить капсулу.
2. Закройте крышку.



После приготовления:
> см. главу 11: «Промывка после приготовления молочной пены».

6

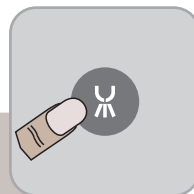
Приготовление горячей воды



Присоедините насадку для горячей воды.



Поместите чашку под насадку для горячей воды.



Нажмите на кнопку горячей воды > приготовление горячей воды.

7

Режим ожидания/экономии энергии

а

Режим экономии энергии

Через час после использования



> Мигает красная кнопка включения (stand by)
> Прибор находится в режиме экономии энергии (сокращение расхода энергии примерно на 50%).

Выход из режима экономии энергии



Нажмите кнопку включения (stand by)
> Машина подогревается (мигает кнопка stand by)

b

Режим ожидания

Через 4 часа после использования



- > Горит кнопка включения stand by
- > Прибор находится в режиме экономии энергии (сокращение расхода энергии примерно на 50%).

Выход из режима ожидания



- Нажмите кнопку включения (stand by)
- > Машина подогревается (мигает кнопка stand by)

8

Программирование объема чашки для приготовления горячей воды/эспрессо/лунго



Возможные объемы:

- Кофе 20-300 мл
- Горячая вода 50-400 мл

Для приготовления кофе:

1. Откройте крышку.
2. Вставьте капсулу.
3. Закройте крышку.

Поместите чашку под отверстие выхода кофе или насадку для горячей воды.

9

Саруццино /Latte Macchiato Программирование объема для капучино и латте маккьято



Возможные объемы:

- Молоко 30-200 мл
- Кофе 20-300 мл

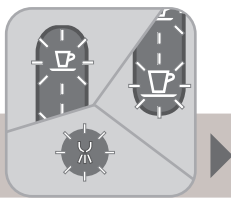
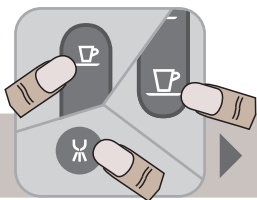
1. Откройте крышку.
2. Вставьте капсулу.
3. Закройте крышку.

Есть риск парового ожога, если контейнер для молока стоит неправильно > Используйте контейнер для молока с крышкой и насадкой для молока, которые входят в комплект.



ВНИМАНИЕ

Если запрограммированный объем кофе составляет более 150 мл: Пусть машина остынет в течение 5 минут, перед тем как готовить следующую чашку. Возможен перегрев!



Нажмите и удерживайте кнопку приготовления эспрессо, лунго или горячей воды. Отпустите кнопку, когда наберется необходимое количество.

Через 3 секунды > кнопка мигает 3 раза, подтверждая новый запрограммированный объем

1. Поднимите крышку и сбросьте капсулу.
2. Закройте крышку.



ВНИМАНИЕ

Если запрограммированный объем кофе составляет более 150 мл: Пусть машина остынет в течение 5 минут, перед тем как готовить следующую чашку. Возможен перегрев!



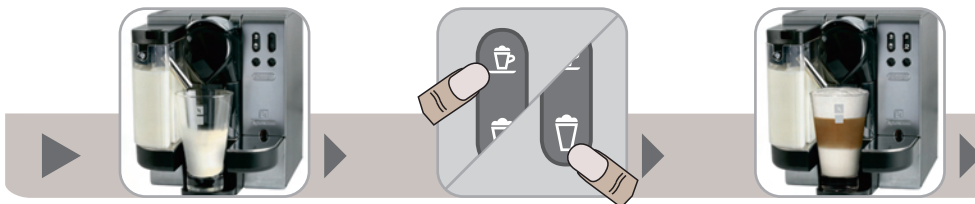
ОСТОРОЖНО



Поставьте чашку капучино или стакан латте маккьято под насадку для молока.

Насадка для молока нагревается! Можно обжечь руки. Будьте осторожны.

Нажмите и удерживайте кнопку приготовления капучино или латте маккьято.



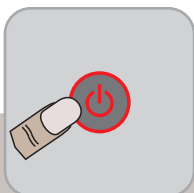
> Идет приготовление молочной пены. Если отпустить кнопку, программируется объем молочной пены.

Нажмите и удерживайте одну и ту же кнопку.

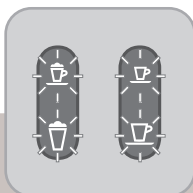
> Начинается приготовление кофе. Если отпустить кнопку, программируется объем кофе.»

10

Возврат к заводским настройкам



Нажмите на кнопку stand by в течение 5 секунд.



> остальные кнопки мигают три раза.



> Все запрограммированные объемы возвращаются к заводским настройкам.



Через 3 секунды
> кнопка мигает 3 раза,
подтверждая новый
запрограммированный
объем.

1. Поднимите крышку и сбросьте капсулу.
2. Закройте крышку.

Заводские настройки:

- Эспрессо: 40 мл
- Лунго: 110 мл
- Капучино: 50 мл молока и 40 мл кофе
- Латте маккьято: 150 мл молока и 40 мл кофе
- Горячая вода: 125 мл

Объем молочной пены зависит от вида молока и температуры.

11

Промывка после приготовления молочной пены

ПРЕДУПРЕЖДЕНИЕ



Во время промывки вы можете оставить молоко в контейнере. Промывка необходима для того, чтобы прочистить трубки резервуара для молока после каждого использования.

Поместите любую емкость под насадку для молока.

Нажмите и удерживайте кнопку промывки.



**ΕΙΔΟΠΟΙΗΣΗ
ПРЕДУПРЕЖДЕНИЕ**

> Процесс промывки завершен.
Кнопки приготовления молочных коктейлей горят.

Поставьте контейнер для молока в холодильник.

Все компоненты контейнера для молока можно мыть в посудомоечной машине. Мойте их в посудомоечной машине по меньшей мере один раз в неделю.



ОСТОРОЖНО



Насадка для молока нагревается! Можно обжечь руки. Будьте осторожны.

> Промывка начинается. Кнопки приготовления молочных коктейлей мигают в течение 12 секунд.

Продолжайте удерживать кнопку для дополнительной промывки или отпустите ее.



Протирайте трубки влажной тканью, чтобы удалить остатки молока.

12

Ежедневный уход



Вылейте остатки воды.
Выбросьте капсулы и
промойте машину.

Когда горит индикатор
уровня воды в поддоне:
Снимите решетку. Вылейте
воду и промойте поддон.

Снимите крышку с резервуара
для воды. Вылейте воду и
промойте резервуар.
Резервуар для воды и крышка
не предназначены для
посудомоечной машины.

13

Очистка от накипи

Длительность: 20 минут. Включите машину.

Во время удаления накипи не выключайте машину.

Жесткость
воды:

fH	dH	Очистка от накипи после ... чашек:
36	20	300
18	10	600
0	0	1200



ВНИМАНИЕ

Прочтите меры предосторожности на упаковке
набора для очистки от накипи. Декальцинирующий
раствор может причинить вред здоровью.

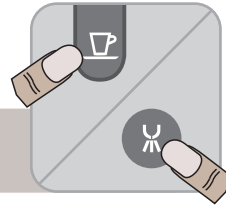
Не допускайте, чтобы раствор попал в глаза, на кожу
или на поверхность машины. Не используйте уксус,
так как он может повредить вашу машину!



Снимите решетку с боковых панелей. Протрите боковые панели.



Влажной тканью и мягким моющим средством промойте поверхность кофе-машины.



Присоедините насадку для горячей воды. Чтобы промыть трубки, нажмите кнопку приготовления лунго или горячей воды (без капсулы).



Вставьте насадку для горячей воды. Загорятся кнопки «эспрессо», «лунго» и «горячая вода».



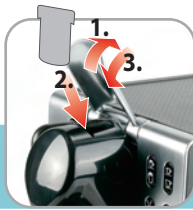
Опорожните капсульный контейнер и поддон. Опорожните емкость с водой.



Налейте в резервуар 500 мл воды и 100 мл раствора для удаления накипи.



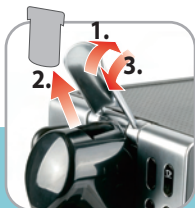
Под отверстием для слива кофе и насадкой для горячей воды подставьте по одной емкости (мин. 600 мл).



1. Поднимите ручку.
2. Вставьте фильтр из набора для очистки от накипи.
3. Опустите ручку.



Нажмите кнопки «макьято» и «лунго» одновременно и удерживайте в течение 5 секунд.
> Кнопка «лунго» мигает быстрее.



2. Удалите фильтр.
3. Опустите ручку.



Очистите контейнер и поддон. Налейте питьевой воды в резервуар до отметки «МАХ».



Снова поместите емкости под отверстием для слива кофе и насадкой для горячей воды.



Нажмите кнопку «лунго».
> Кнопки «лунго» и «маккьято» мигают попеременно.



Декальцинирующий раствор протекает попеременно через отверстие выхода кофе и насадку для горячей воды.



Дождитесь, чтобы мигала только кнопка «лунго»
Продолжите, удалив остатки средства для удаления накипи.



Нажмите кнопку «лунго»
> Вода протекает через отверстие выхода кофе и насадку для горячей воды.
> Машина включится в режиме ожидания.

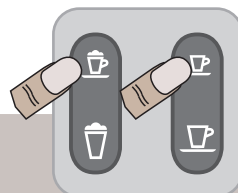


Опорожните поддон. Промойте резервуар для воды. Очистите машину влажной тканью.
> Машина очищена от накипи.

14 Выведение воды из системы



ОСТОРОЖНО



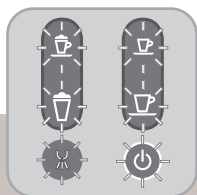
Вылейте воду из машины.

Если вы не собираетесь пользоваться машиной в течение долгого времени, из нее необходимо вывести воду. Замерзшая жидкость может повредить машину.

Нажмите кнопки капучино и эспрессо одновременно и удерживайте в течение 5 секунд > Машина входит в режим выведения воды.

15 Устранение неполадок

Неполадка	Решение
Не идет кофе / не идет вода	Резервуар для воды пуст > Налейте свежей воды в резервуар. Удалите накипь > см. главу «Удаление накипи»
Кофе недостаточно горячий	Подогрейте чашку. Удалите накипь > см. главу «Удаление накипи»
Крышка закрывается не до конца	Выбросьте капсулы из контейнера. Убедитесь, что внутри не застряла использованная капсула.
Молочная пена плохого качества	Используйте пастеризованное молоко из холодильника (5°C). Регулятор пены может быть засорен. Если это так, то промойте его в посудомоечной машине вместе с остальными частями контейнера для молока.



Все кнопки мигают одновременно, пока вода полностью не выйдет из системы.



Когда процесс завершен, машина переключается в режим ожидания.

Неполадка	Αντιμετώπιση Решение
<p>Προειδοποιήσεις Сигналы</p>	<p>Все кнопки приготовления коктейлей мигают в течение 5 секунд > Налейте воду в резервуар.</p>
	<p>Кнопка включения (stand by) быстро мигает > Машина слишком горячая > Подождите, пока машина остынет.</p>
	<p>Все кнопки мигают попеременно > Машина находится в режиме выведения воды.</p>
	<p>Кнопка лунго быстро мигает > Машина находится в режиме удаления накипи.</p>
	<p>Кнопки не горят > Проверьте подключение к сети > В случае неполадок в работе позвоните в Клуб Nespresso.</p>

16 Технические спецификации



220-240 V, 50-60 Hz, max. 1300 W



max. 19 bar



~ 6kg



1,2 l



0,5 l



5 °C ... 45 °C



20,5 cm



34,2 cm



25,8 cm

Все материалы и аксессуары, входящие в контакт с пищей, соответствуют требованиям директивы ЕС 1935/2004.

17 Дополнительный аксессуар

Набор для удаления накипи
Nespresso



Art. 3035/CBU