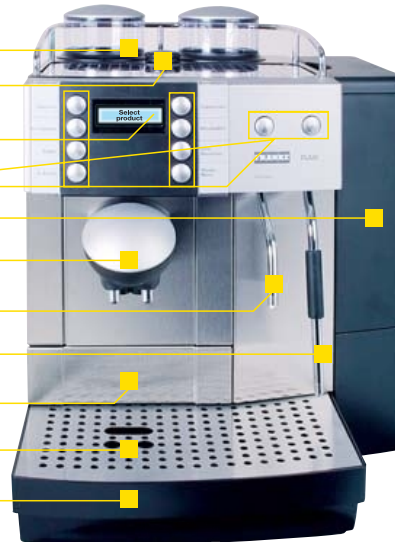


Поздравляем с приобретением кофейного аппарата FRANKE ФЛЭЙР. Вы выбрали высококачественный прибор для приготовления кофе эспрессо, произведенный в Швейцарии с использованием достижений технологии XXI века. FRANKE производит кофейные аппараты в соответствии со стандартами ISO 9001 и ISO 14001. Проверки соответствия и сертификация производятся внешними контролирующими организациями



Система

- Бункеры для зерна / кофемолки
- Лючок для чистящих таблеток
- Панель управления - Дисплей
- Кнопки выбора продукта
- Бак для воды - Кнопки функций (см. стр. 8-10)
- Раздаточное устройство кофе/молока, пены
- Трубка кипятка
- Трубка пара
- Дверца контейнера для отходов
- Решётка каплесборника
- Поддон



Продукты

 МОЛОКО	 КОФЕ	 КИПЯТОК	 ПАР
- Горячее молоко - Пена	- Кофе с молоком - Капучино - Маккиато	- Ристретто - Эспрессо - Кофе	- Кипяток - Пар



Первое включение



ВНИМАНИЕ! Перед началом работы заполните водой бак!
Проверьте наличие зёрен в бункерах!

включите в розетку 	включите выключатель на задней панели аппарата 	включите под крышковой кнопкой функций 	выбрать язык 5.1 Language + - настройка	задать дату/время 2.1 Date time PROG. выбор	промыть
------------------------	---	---	---	---	-------------



Начало работы



Приготовление напитков

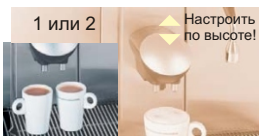
Кофейные и молочные продукты...

...кипяток и пар

- Вовремя насыпайте кофе в бункеры 1, 2
- Используйте только свежее молоко!
- Прочищайте форсунку, если пена не готовится (см. стр. 5)



1 Поместите чашки под раздаточное устройство



Нажмите кнопку желаемого продукта

2 Выберите продукт

Меню 1 и 2 являются примерами. Для настройки см. стр. 8/9. Названия на дисплее зависят от выбора продукта.

например, 1 эспрессо



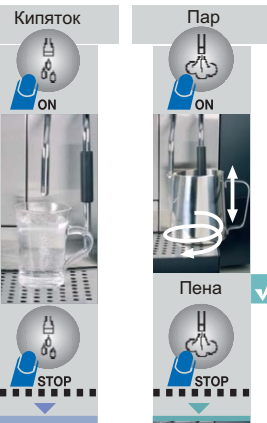
СОВЕТЫ:

- ✓ ☕ + ☕ кофе без молока / ☕ или ☕ Одновременное приготовление
- ! Не используйте растворимый кофе и сахар
- ! Каждый раз, вынимая контейнер для отходов, опорожняйте его.



Поместить в молоко!

Количества настроены заранее! для изменения настроек см. стр. 8/9



3 Выключение и промывка

Если были приготовлены напитки и автоматическая промывка не имела места, аппарат произведет промывку при выключении.

Почистить по окончании работы!



НИКОГДА не помещайте руки в бункер для зерна во время работы кофемолки! Не допускайте попадания жидкости в бункеры для зерна



Помещайте паровую трубку в молочник быстро. В противном случае молоко может разбрызгаться

2



ВСЕГДА остерегайтесь попадания рук под раздаточное устройство. Возможны ожоги!



Касайтесь паровой трубки только в защищённой зоне. Не поднимайте паровую трубку без необходимости

3



Уход, очистка и декальцинация аппарата

- Очистка с таблеткой проводится после 220 приготовленных продуктов / либо после 180 промывок, или раз в день по количеству чашек за день)
- Очистка кофейного пресса занимает примерно 12 мин., общая (с трактом капучино) - примерно 17 мин.
- Используйте только оригинальные чистящие средства FRANKIE (см. стр. 7)
- Декальцинация занимает примерно 35 мин.

Процедура промывки:

Автоматически, если запрограммировано авторазованным персоналом, или вручную:

Ежедневная очистка (с таблеткой)

- Запуск очистки
- Выбор типа
- Запуск

Очистка от накипи

- Нажать на **3 секунды!**
- См. "Очистка с табл." стр. 1-4
- Налить средство от накипи в бак для воды (во всю бутылку)
- Продолжить
- Снимите и обильно промойте бак, наполните чистой водой и поставьте на место

Выбор типа очистки

Общая очистка: все кофейной системы аппарата!

~ 17 минут

Вытащите поддон и опорожните его



Сдвиньте вверх раздаточное устр.



Достаньте контейнер, опорожните его и вставьте на место



Верните поддон



Внимание! Промывка не заменяет ежедневной очистки с таблеткой!

Запуск промывки:

Очистка от накипи

- Запуск
- Нажать на **3 секунды!**
- См. "Очистка с табл." стр. 1-4
- Налить средство от накипи в бак для воды (во всю бутылку)
- Продолжить
- Снимите и обильно промойте бак, наполните чистой водой и поставьте на место

Промывка

Леска для чистящей таблетки

Очистка с таблеткой

Очистка от накипи



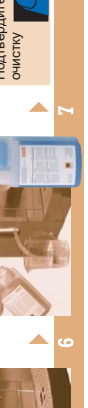
Съемный наконечник трубки капля (чистить регулярно)



Съемный наконечник паровой трубки



Вспенивающее устройство



Совет:

В случае необходимости ручной очистки капучинаторов:

Снимите и промойте раздаточное устройство

Нажмите! Горючей водой!

Снимите и промойте вспеныватель

Горючей водой с моющим средством!

Промойте все части в чистой воде



Соберите все части в обратном порядке (3,2,1)

См. очистку с табл. стр. 12-17

Прервать очистку:

Выключить аппарат и включить его снова

2x

ИНДИКАЦИЯ ПРОЦЕССА

Очистка закончится когда на дисплее появится:

Select product



Вставьте контейнер, закройте дверцу



Протрите дноще аппарата



Помойте и вытрите



Выньте/опорожните контейнер



Выньте/помойте/вытрите поддон



Подтвердите очистку



Продолжается с 10-го шага



Продолжается с 12-го шага



На дисплее: WATER FOR CAPPUCCINO

Налить 1 литр воды в бак.

Подтвердите очистку



30 мл. моющего ср. на 0,5 л воды

Протрите аппарат чистой влажной тряпкой. Не используйте моющие средства!

Всегда следуйте инструкции производителя чистящих средств!

Если аппарат сложен или поврежден шнур питания, не используйте его, выньте его из розетки. Не пытайтесь сами отремонтировать аппарат, обратитесь в СЕРВИСНУЮ СЛУЖБУ.



Используйте только оригинальные аксессуары, расходные материалы и запчасти FRANKE - это обеспечит продолжительную бесперебойную работу аппарата



Расходные материалы

Протестированы и рекомендованы FRANKE

Очиститель молочного тракта
Art.-Nr. BK 301 732



Чистящие таблетки
Art.-Nr. 1P 315 195



Декальцинатор
Art.-Nr. 1P 315 430



Очистка и декальцинация (стр. 4-6)

Форсунка каппучинатора
Art.-Nr. 1P 315 113



Ключ для кофемолки
Art.-Nr. 1P 315 199



Технические данные

	Model 230V / 50Hz	Model UL 230V / 60Hz	Model UL 120V / 60Hz	Model Japan 100V / 50Hz
Напряжение электросети:	230V AC / 50Hz	230V AC / 60Hz	120V AC / 60Hz	100V AC / 50Hz
Мощность:	2200 W	2600 W	1350 W	1250 W
Предохранитель:	15 A	15 A	15 A	15 A
Вес:	20 kg	20 kg	20 kg	20 kg
Размеры (ШxГxВ):	423x523x542 mm	423x523x542 mm	423x523x542 mm	423x523x542 mm
Тест:	S / CE	UL	UL	S / C
Температура окружающей среды:	10 - 40 °C	10 - 40 °C	10 - 40 °C	10 - 40 °C
Расстояние от поверхности стен:	min. 20 mm	min. 20 mm	min. 20 mm	min. 20 mm
Уровень шума (при подаче пара):	> 70dB (A)	> 70dB (A)	> 70dB (A)	> 70dB (A)



Запчасти / Сервис

Обслуживание, ремонт, запчасти:

Информация
с сайта
www.9bar.ru

Your competent service partner (company stamp)

Горячая линия:



www.9bar.ru



Admin

ПРОИЗВОДИТЕЛЬ:

Franke Kaffeemaschinen AG
Dorfbachstrasse 2
CH-4663 Aarburg
Switzerland

Phone +41-62-787 31 31
Fax +41-62-787 30 10
web www.franke-cs.com
e-mail kmch@franke.com



Настройки аппарата

Меню пользователя



A



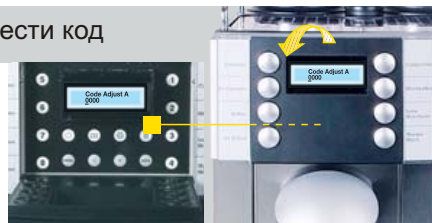
Тип пин-кода

- Code Adjust A
- Code Adjust B
- Code Adjust C



Ввести код

- + Ввод

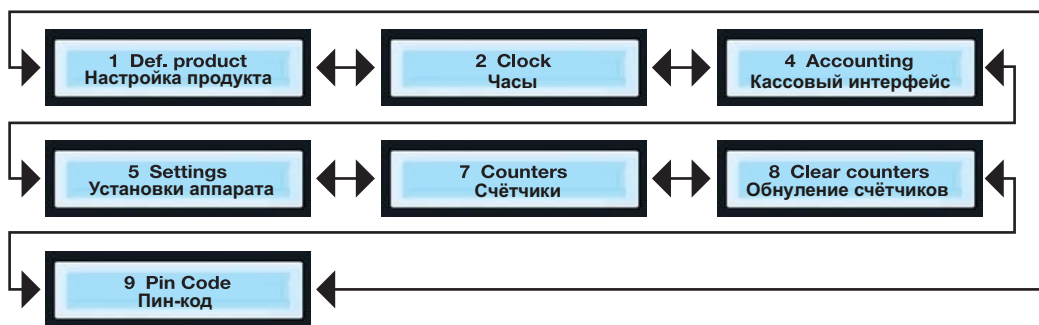


Сохранить данные, нажав кнопку PROG и перейти к следующему шагу

B



Меню пользователя



Совет:



Строки меню, указанные ниже, могут различаться в зависимости от типа продукта

1) Вход в меню: нажать и удерживать PROG 3 секунды

2) Сделать выбор



PROG. = ВВОД

- Подтверждение выбора
- Сохранение параметров

3) Подтвердить выбор

4) Настроить параметр

5) Подтвердить настройки



EXIT = Шаг назад

- Выйти из меню не сохраняя настройки
- Выйти из меню

C



Ваши настройки...

Уделите внимание сообщениям дисплея и строкам меню, они могут отличаться от указанных в данной инструкции, в зависимости от версии программного обеспечения!



Некоторые строки меню программирования могут отсутствовать, в зависимости от конфигурации аппарата.

1 Настройка продукта

1.1 Выбор

Выберите кнопку для:
 Кофе / молочных продуктов
 Кипятка / пара

1.2.1 Уровень кофе

Настройка:

Проверка: Нажмите кнопку продукта

1.2.2 Уровень пены

Настройка:

Проверка: Нажмите кнопку продукта

1.2.3 Уровень молока

Настройка:

Проверка: Нажмите кнопку продукта

1.2.4 Пар

Настройка:

Проверка: Нажмите кнопку продукта

1.2.5 Вес помола

Настройка:

Проверка: Нажмите кнопку продукта

1.2.6 Кофемолки

Настройка: Левая Правая Обе кофемолки

1.4 Смачивание

Настройка: Нет Короткое Долгое

1.5 Температура

Настройка: Низкая Средняя Высокая

1.6 Ввод названия

Настройка: Буквы/цифры

PROG - переход к следующему знаку

1.7 Вкл/выкл названия

Настройка: Включить Выключить

2 Часы

2.1 Время / Дата

Настройка: День Дата Часы (h) Минуты (min)

PROG - переход к следующему знаку

2.2 Таймер

Настройка: ON - [h] - [min] Время включения аппарата OFF - [h] - [min] Время выключения аппарата День недели

PROG - переход к следующему знаку

4 Кассовый интерфейс

4. Подключение к кассе

Настройка: Включено Выключено

5 Настройки аппарата

5.1 Язык

Настройка: Выбор языка дисплея

5.2 Жёсткость воды

Настройка: Жёсткость воды:

УРОВЕНЬ	Жёсткость воды:	
	German	French
--	--	--
1	1 - 7°	1,79 - 12,53°
2	8 - 15°	14,32 - 26,85°
3	16 - 23°	28,64 - 41,14°
4	24 - 30°	42,96 - 53,7°



5.3 Счётчик воды*

Обнуление счетчика Обнулить

*При подключении к водопроводу

7 Счётчики

7.1 Счётчик аппарата

Настройка: Литраж Степень кальцификации

7.2 Общий счётчик

Настройка: Весь кофе Все продукты с молоком Кипятков / Пар

7.3 Счётчик продуктов

Нажмите кнопку продукта

8 Обнуление счётчиков

8. Сброс данных

Обнуление счётчика Обнулить продуктов

9 Пин-код*

9.1 Уровень А

Для включения аппарата необходимо ввести код

Ввод Ввод

PROG - переход к следующему знаку

Ввести и подтвердить новый код (А)

Если код не запрограммирован - код 0000

9.2 Уровень В

Для включения аппарата необходимо ввести код

Ввод Ввод

PROG - переход к следующему знаку

Ввести и подтвердить новый код (В)

Если код не запрограммирован - код 0000

9.3 Уровень С

Для включения аппарата необходимо ввести код

Ввод Ввод

PROG - переход к следующему знаку

Ввести и подтвердить новый код (С)

Если код не запрограммирован - код 0000

* Пин-код может быть активирован только авторизованным персоналом

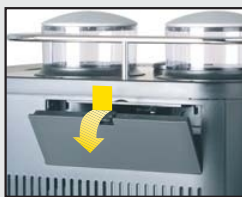
Сообщение на дисплее	Возможная причина	Меры по устранению неполадки
Fill water tank Наполнить контейнер водой	Контейнер для воды пуст Застрял поплавок индикатора уровня Контейнер для воды загрязнен, поплавок заблокирован	Заполнить контейнер водой Опорожнить контейнер для воды, промыть и поставить на место Опорожнить контейнер для воды, тщательно промыть, удалить отложения, наполнить и поставить на место
Empty grounds container Опустошить контейнер для отходов	Контейнер для отходов заполнен Сообщение не исчезает с дисплея Сообщение появляется после нескольких приготовленных чашек	Опорожнить контейнер для отходов Вынуть контейнер не менее чем на 10 секунд и поставить на место Произведите опустошение контейнеров при включенном аппарате
Fill left / right coffee beans Засыпать зерно	Контейнер для зерна пуст Сообщение не исчезает с дисплея	Засыпьте зерно Приготовьте одну чашку кофе, сообщение исчезнет
Empty drip tray Опорожните поддон	Поддон заполнен водой Сообщение не исчезает с дисплея	Аккуратно достаньте поддон, опорожните, поставьте на место Вынуть поддон, очистить контакты (см. стр. 5 "Декальцинация", п. 8)
Cleaning necessary Необходима очистка	Сделано 220 чашек кофе или 180 промывок Сообщение не исчезает с дисплея	Очистка (стр. 4-6) Снова произведите очистку, на этот раз без чистящей таблетки
Descaling necessary Необходима декальцинация	Устройство должно быть отчищено от накипи Сообщение не исчезает с дисплея	Произведите декальцинацию (стр. 4-6) Повторите декальцинацию, не добавляя в воду декальцинатор
Check bean hoppers Проверить бункеры для зерна	Посторонний предмет в кофемолке	Удалить посторонний предмет (см. ниже)
Coffee outlet missing Отсутствует раздаточное устройство	Раздаточное устройство установлено неправильно	Проверьте правильность установки раздаточного устройства
Grounds container missing Отсутствует бункер для зерна	Отсутствует крышка бункера для зерна	Поставьте крышку на место
Drip tray missing Отсутствует поддон	Поддон установлен неправильно	Вставьте поддон правильно
Malfunction Неисправность	Различные неисправности	Обратитесь в сервисную службу

Полезные советы:



- Если сообщение об ошибке не исчезает - выключите и снова включите аппарат
- Слишком много молочной пены - произведите очистку каппучинаторов, смените форсунку
- Приготовление кофе прерывается - приготовьте кофе снова
- Кофе течет по капле - слишком мелкий помол, сделайте крупнее
- Слишком громко работает кофемолка - удалить посторонний предмет из ножей
- Если декальцинация прерывается на пункте 3 - снимите и поставьте на место бункер для воды

Удаление посторонних предметов из кофемолки:



1. Снять крышку



2. Закрывать заслонки бункеров зерна



3. Вынуть бункеры для зерна



4. Провернуть вал кофемолки

Настройка помола:



При работающей кофемолке

This TSM SUCCESS MANUAL® has been examined by Electrosuisse for conformity with the safety relevant standards, and has been analysed by an application-oriented risk analysis for the completeness and correctness of the indications for a safe use of the appliance. Thereby we assume a use with which can be reckoned based on common sense.

TSM® TSM SUCCESS MANUAL®
Safe to use - easy to understand due to
TSM® - Total Security Management and
ergonomic communication®

electrosuisse
0404_5

FRANKE

Кофейный аппарат FLAIR

Искусство приготовления кофе



Для безопасной работы...

Прочтите правила
Безопасности!

Руководство по эксплуатации