

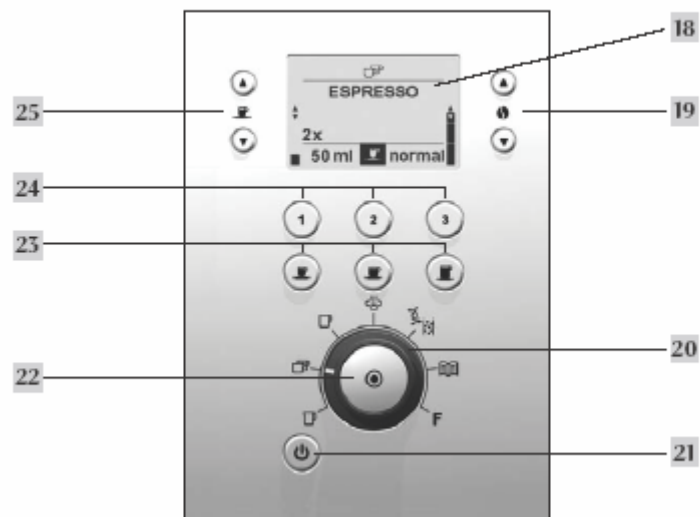


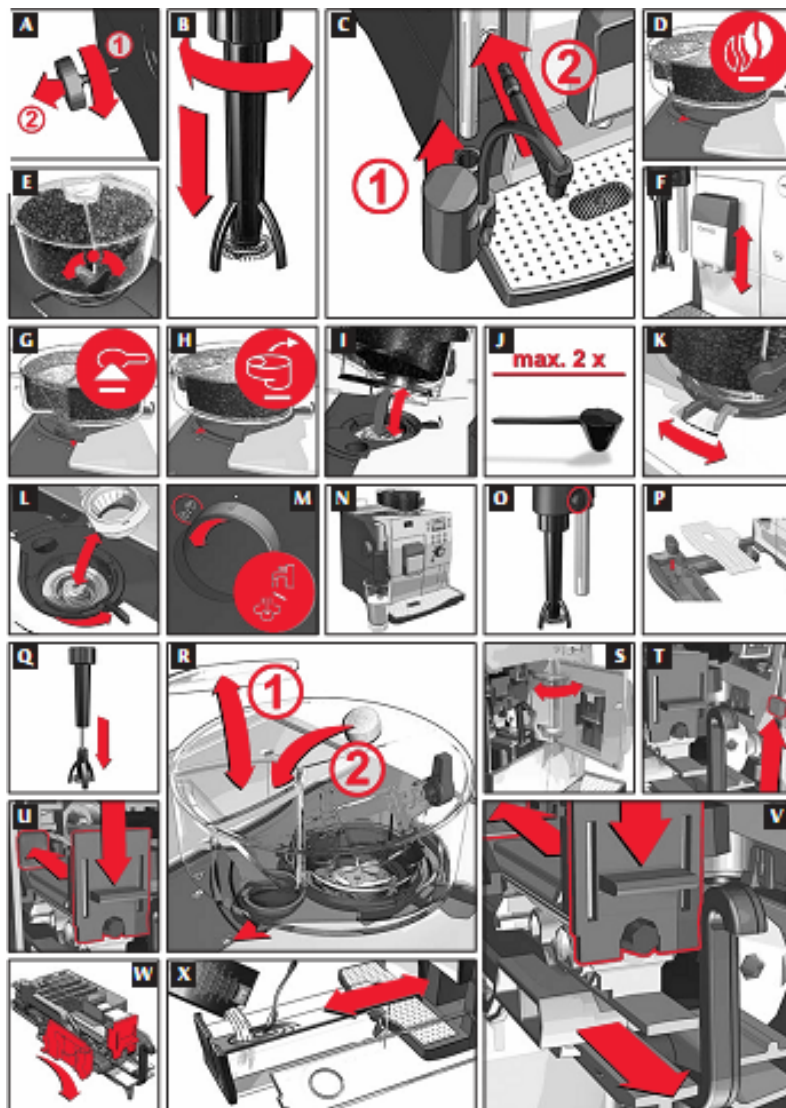
# CAFFEO®

N° 84



**Инструкция по эксплуатации**





## Инструкция по эксплуатации CAFFEO® № 84

*Дорогой покупатель,*

Поздравляем Вас с покупкой полностью автоматической кофемашины Melitta®CAFFEO®. С помощью этого высококачественного устройства Вы сможете наслаждаться всем многообразием кофейных напитков. С помощью вспенивателя молока **Perfect Cappuccino** и двухкамерного контейнера для кофейных зерен **Bean Select** Вы сможете легко и просто приготовить Ваш любимый кофе. Высочайшее качество приготовления кофе и эспрессо обеспечивается с помощью особого метода заваривания кофе с техникой обработки горячей водой и специальным просеивателем: Aromax®. С помощью кнопок индивидуальных настроек и кнопок выбора готовых рецептов Вы сможете ввести в программу кофемашины свои собственные рецепты кофе и затем вызывать их из памяти. Электронная книга рецептов поможет Вам приготовить Ваши любимые напитки из кофе, а, благодаря функции приготовления кофе в кофейнике, Вы сможете практически мгновенно приготовить в эксклюзивном кофейнике Melitta® вкуснейший кофе не только для себя, но и своих друзей.

Для того, чтобы Вы и Ваши гости могли долго наслаждаться кофемашиной CAFFEO® № 84, прочтите, пожалуйста, внимательно данную инструкцию по эксплуатации. Тщательно храните эту инструкцию.

Чтобы телефон сервисной службы всегда был у Вас под рукой в случае необходимости, мы рекомендуем наклеить телефоны сервисной службы, компетентной в Вашем регионе, на последней странице настоящей инструкции, а также на задней стенке кофемашины.

Если у Вас возникнут дополнительные вопросы по данному изделию, обращайтесь, пожалуйста, непосредственно к нам или нашему дистрибьютору.

Мы хотим пожелать, чтобы кофемашина Melitta®CAFFEO® доставила бы Вам много радости и дала возможность наслаждаться Вашим любимым кофе.

Искренне Ваша, команда CAFFEO®

## Содержание

	Страница
1. Описание кофемашины	6
2. Описание панели управления	6
3. Символы и индикаторы	7
3.1 Символы	7
3.2 Индикаторы	8
4. Инструкция по безопасности	9
5. Установка	10
6. Подготовка	10
7. Включение/выключение	10
8. Приготовление кофе...	11
8.1. ... из кофе в зернах	11
8.2. ... из молотого кофе	12
9. Кнопки индивидуальных настроек и кнопки выбора готовых рецептов	12
9.1 Кнопки индивидуальных настроек	12
9.1 Кнопки выбора готовых рецептов	13
10. Кофемолка	13
11. Приготовление горячей воды и пара	13
11.1. Подача горячей воды	13
11.2. Подача пара	13
11.3. Приготовление молочной пенки	14
12. Электронная книга рецептов	15
13. Установка функций	16
13.1. Жёсткость воды	16
13.2. Время	16
13.3. Время автоматического включения	16
13.4. Время автоматического выключения	16
13.5. Сервисное обслуживание	16
13.6. Язык	17
13.7. Счетик	17
14. Очистка	17
14.1. Общая очистка	17
14.2. Очистка вспенивателя молока Perfect Cappuccino	17
14.3. Очистка кофемолки	18
14.4. Встроенная программа промывки	18
14.5. Встроенная программа очистки	18
14.5. Очистка блока заваривания	19
15. Декальцинация (удаление накипи)	19
16. Энергосберегающий режим	20
17. Перезагрузка	20
18. Утилизация	20
19. Сообщения об ошибках, причины ошибок и способы их устранения	21
20. Гарантия компании «Мелитта»	22

## **1. Описание кофемашины**

1. Отсек для молотого кофе
2. Двухкамерный контейнер для зерна
3. Переключатель для выбора сорта зерна
4. Полка для чашек с подогревом
5. Панель управления
6. Дверца блока заваривания кофе
7. Резервуар для воды
8. Поддон для капель
9. Решётка поддона для капель
10. Индикатор уровня заполнения поддона для капель
11. Контейнер для использованного кофе
12. Регулируемый по высоте вывод кофе
13. Трубка подачи пара с «венчиком»
14. Вспениватель молока Perfect Cappuccino (с насадкой для вывода пара/горячей воды)
15. Кнопка регулятора вспенивания молока
16. Вентиль подачи пара/горячей воды
17. Рычажок для регулировки степени помола кофейных зерен

## **2. Описание панели управления**

18. Диалоговый дисплей
19. Регулятор крепости кофе/кнопки выбора
20. Переключатель функций
21. Кнопка «Вкл./Выкл.»
22. Кнопка «Старт»
23. Кнопки выбора готовых рецептов
24. Кнопки индивидуальных настроек
25. Регулятор количества воды

### 3. Символы и индикаторы 3.1. Символы

Символ	№	Значение	Пояснение
	21	Вкл./Выкл.	Включение и выключение кофемашины.
	22	Старт/Стоп	Запуск и сброс выбранных функций, а также подтверждение ввода данных.
	20	1 или 2 чашки	Приготовление одной или двух чашек.
	20	Кофейник	Приготовление макс. 400 мл кофе (4 чашки x 100 мл)
	20	Пар	Режим приготовления пара
	20	Очистка, декальцинация, промывка	Программа автоматической очистки, декальцинации и промывки
<b>F</b>	20	Функция	Индикация и установка жёсткости воды, времени автоматического выключения, времени автоматического включения, времени и языка, адреса Интернет-сайта для запросов и количества совершенных операций
	2	Контейнер для зерна	Извлеките контейнер для зерна. Для того, чтобы закрыть контейнер, предварительно поверните переключатель выбора сорта зерна в нейтральное положение.
	2	Кофе в зёрнах	Приготовление кофе из кофейных зерен. Кофемолка активирована.
	2	Молотый кофе	Приготовление кофе из молотого кофе. Не засыпайте одновременно больше 2 ложек кофе.
	14	Подача пара и горячей воды	Приготовление пара или горячей воды
	20	Электронная книга рецептов	Встроенная электронная рецептурная база для приготовления различных видов напитков из кофе.
	18	Электронная книга рецептов: кофейные зерна светлой обжарки (кофе-крем)	Для выбранного рецепта мы рекомендуем использовать кофейные зерна светлой обжарки – сорт «кофе-крем».
	18	Электронная книга рецептов: кофейные зерна темной обжарки (эспрессо)	Для выбранного рецепта мы рекомендуем использовать кофейные зерна темной обжарки – сорт «эспрессо».
	23	Эспрессо (маленькая чашка)	Для приготовления, напр., ристретто или эспрессо мы рекомендуем использовать маленькую чашку.
	23	Кофе-крем (средняя чашка)	Для приготовления, напр., кофе-крем мы рекомендуем использовать чашку среднего размера.
	23	Двойной кофе-крем (большая чашка)	Для приготовления, напр., двойного кофе-крем мы рекомендуем использовать большую чашку, кружку или кофейник.

### 3. Символы и индикаторы 3.2. Индикаторы

Символ	№	Значение	Индикатор	Пояснение
	18	Температура	Мигает	Требуемая температура еще не достигнута.
	18	Температура	Горит	Кофемашина готова к работе.
	18	Крепость кофе	Полоса	Показывает крепость кофе, установленную регулятором крепости кофе.
	18	Крепость кофе	Выключен	Контейнер для зерен установлен в позицию для молотого кофе или в положение извлечения.
	18	Уровень наполнения чашки	Полоса или уровень наполнения чашки в мл	Показывает уровень наполнения чашки, установленный регулятором количества воды.
	18	Резервуар для воды	Горит, при этом на дисплее появляется надпись «Наполнить резервуар для воды»	Резервуар для воды пуст, наполните его водой и установите на место. Для продолжения работы кофемашины нажмите кнопку «Старт». Между резервуаром для воды и насосом может образоваться воздушная пробка. Нажимайте кнопку «Старт» до тех пор, пока насос снова не закачает воду.
	18	Контейнер для использованного кофе	Горит, при этом на дисплее появляется надпись «Контейнер для использованного кофе переполнен, опорожните его»	Контейнер для использованного кофе переполнен. Перед тем, как опорожнить его, убедитесь в том, что дверца блока заваривания кофе закрыта, и что кофемашина включена. Подождите ок. 5 секунд, затем установите контейнер для использованного кофе на место.
	18	Контейнер для использованного кофе	Мигает, при этом на дисплее появляется надпись «Установите контейнер для использованного кофе на место»	Контейнер для использованного кофе отсутствует или неправильно установлен.
	18	Декальцинация	Горит, при этом на дисплее появляется надпись «Произвести очистку от накипи»	Необходимо произвести очистку от накипи.
	18	Декальцинация	Мигает	Выполняется программа очистки от накипи.
	18	Очистка	Горит, при этом на дисплее появляется надпись «Очистить»	Необходимо произвести очистку кофемашины.
	18	Очистка	Мигает	Выполняется программа очистки.
	18	Промывка	Мигает	Выполняется промывка кофемашины.
		Автоматическое отключение		Дверца блока заваривания была открыта или включена функция автоматического отключения.
			На дисплее появляется надпись «Закройте дверцу блока заваривания»	Кофемашина была включена при открытой дверце блока заваривания. Закройте дверцу и нажмите кнопку «Старт».
			На дисплее появляется надпись «Блок заваривания переполнен»	Блок заваривания переполнен, выключите кофемашину и извлеките блок заваривания. Удалите кофе и установите блок заваривания на место. Кофемашина снова готова к работе.



## 4. Инструкция по безопасности

Пожалуйста, внимательно прочитайте следующую инструкцию и храните ее:

- После распаковки проверьте прибор на повреждения. Если против ожидания окажется, что приобретенная Вами кофемашина неисправна – не используйте ее и обратитесь в службу ремонта.
- Храните упаковку для того, чтобы кофемашину можно было перевозить и, в случае необходимости, произвести ее возврат по гарантии. Храните упаковку в недоступном для детей месте.
- Перед применением кофемашины убедитесь в том, что напряжение в сети совпадает с указанным на маркировке на дне прибора. Кофемашину можно подключать только к штепсельной розетке не менее 10 А, заземленной согласно действующим нормам электрической безопасности.
- Электрическая безопасность этого прибора гарантируется только в том случае, если он заземлен в соответствии с действующими нормами электрической безопасности. Производитель не несет ответственности за возможные повреждения, вызванные заземлением кофемашины, не соответствующим действующим нормам электрической безопасности. В случае сомнений обратитесь к специалистам.
- Если штепсельная розетка несовместима со штекером Вашей кофемашины, замените розетку на розетку требуемого образца.
- Вы сможете избежать повреждений, если не будете включать кофемашину без кофе и воды. Кроме того, прибор предназначен исключительно для приготовления кофе и кофейных напитков, а также для нагревания воды. Использование прибора не по назначению может привести к увечью или к ожогу горячей водой или паром.
- Производитель не несет ответственности за повреждения, которые вызваны неправильным обращением с кофемашиной или использованием ее не по назначению.
- Кофемашину нельзя погружать в воду и дотрагиваться до нее мокрыми или влажными руками или ногами. Также не следует пользоваться ею во влажных помещениях (например, в ванной комнате или душе).
- Дети и лица, не ознакомленные с правилами эксплуатации кофемашины, не должны пользоваться ею без надзора.
- Избегайте соприкосновения с нагревающимися частями прибора, например, со вспенивателем молока (14), выводом кофе (12) или полкой для чашек (4).
- Не подставляете руки под вывод кофе во время приготовления кофе. Особенно важно при очистке контейнера для использованного кофе (11) убедиться в том, что в настоящий момент заварка кофе не производится. Не внедряйтесь внутрь работающей кофемашины (опасность увечья!)
- Во время технического обслуживания кофемашины и ее внешней очистки необходимо вынуть штекер из розетки.
- Все прозрачные части (контейнер для зерна и резервуар для воды) не пригодны для мытья в посудомоечной машине. Поддон для капель, контейнер для использованного кофе и нижняя часть вспенивателя молока могут слегка изменить цвет при мытье в посудомоечной машине.
- При обнаружении поломки или неисправности немедленно выключите кофемашину. Не пытайтесь отремонтировать ее самостоятельно. Для осуществления ремонта обращайтесь исключительно в сервисный центр.
- При повреждении соединительного электропровода кофемашины его должен заменить либо изготовитель, либо его сервисная служба, либо аналогичная квалифицированная служба, это позволит Вам предотвратить несчастный случай.
- Выключайте кофемашину в случае длительного отсутствия и вынимайте штекер из розетки.
- Не перевозите и не храните кофемашину в транспорте или помещениях с низкой температурой, так как остаточная влага может замёрзнуть, что приведет к повреждениям пробора.

*Несоблюдение вышеперечисленных рекомендаций может снизить надежность и безопасность прибора.*

## 5. Установка

Установите кофемашину на устойчивую и сухую поверхность. Избегайте горячих поверхностей. Расстояние до стены и других предметов должно быть не менее 10 см.

Отмотайте сетевой кабель только на необходимую Вам длину. Остаток можно спрятать в углубление для сетевого шнура, которое находится в корпусе прибора.

Вспениватель молока Perfect Cappuccino поставляется в разобранном состоянии, чтобы предотвратить его повреждение. Соберите его в следующей последовательности:

- **Рис. А** Полностью выньте ручку вентиля подачи пара/горячей воды **(16)** из кофемашины, в противном случае Вы не сможете установить вспениватель молока.
- **Рис. В** Снимите вращательными движениями нижнюю часть вспенивателя молока Perfect Cappuccino (трубка вывода пара с «венчиком» **(13)**)
- **Рис. С** Установите вспениватель молока Perfect Cappuccino на направляющий стержень снизу вверх.
- Введите до упора элемент крепления шланга в отверстие слева рядом с дверцей блока заваривания кофе **(6)**. Шланг в собранном состоянии должен быть направлен вверх.
- Установите вращательными движениями трубку вывода пара с «венчиком» обратно на вспениватель молока Perfect Cappuccino.
- Снова полностью задвиньте ручку вентиля вывода пара/воды **(16)** в кофемашину.

## 6. Подготовка

Извлеките резервуар для воды **(7)** из кофемашины и наполните его свежей водой (макс. 1,5 л) либо через соответствующее отверстие, либо сняв крышку. При установке резервуара в кофемашину плотно прижмите его, чтобы открылся расположенный сзади вентиль. Наполняйте кофемашину свежей водой каждый день.

Мы рекомендуем сразу установить жёсткость воды, соответствующую Вашему региону, порядок установки см. пункт 13.1 данной инструкции.

*По гигиеническим соображениям мы рекомендуем вылить первую чашку кофе, приготовленную при первом включении кофемашины.*

## 7. Включение/выключение

Когда Вы нажмёте кнопку Вкл./Выкл. **(21)**, на дисплее появится приветственная надпись, блок заваривания придёт в рабочее положение и кофемашина начнёт нагреваться. При каждом включении происходит автоматическая промывка кофемашины. Если кофемашина была выключена меньше чем за 60 мин. до нового включения, промывка не производится. Индикатор температуры **(18)** будет мигать, пока процесс промывки не завершится. Выбранная функция или заданная последней программой отобразится на дисплее. Теперь кофемашина готова к работе. Установка языка сообщений описана в п. 13.6.

Между насосом и резервуаром для воды может образоваться воздушная пробка. В этом случае в процессе промывки вода не поступает в кофемашину, несмотря на то, что насос пытается ее закачать. В этом случае необходимо откачать воздух из кофемашины. Для этого поставьте любой сосуд под вспениватель молока **(14)** и держите вентиль вывода пара/горячей воды **(16)** открытым до тех пор, пока не потечет вода. После этого опять закройте вентиль. Теперь воздух из кофемашины удалён.

Если Вы хотите выключить кофемашину, нажмите кнопку Вкл./Выкл. **(21)**. Сначала автоматически запустится программа промывки, затем прибор самостоятельно выключится. Если между включением и выключением не было приготовлено ни одной чашки кофе, промывка произведена не будет. Кофемашина автоматически отключается через 6 часов после последнего приготовления кофе. Вы можете установить таймер отключения на другое время. Подробнее об этом смотрите пункт 13.4.

## **8. Приготовление кофе...**

### **8.1 ... из кофе в зернах**

Если кофемашина готова к работе, поверните контейнер для зерна **(2)** в положение режима приготовления кофе из кофейных зерен, **Рис. D**.

Снимите крышку контейнера для зерна и заполните его свежими кофейными зернами. Заполняйте контейнер только кофейными зернами и не выше 1 см от верхнего края, так как в противном случае контейнер может переполниться при переключении кофемашины на другой сорт кофе.

*Совет:* Данная кофемашина имеет двухкамерный контейнер для кофейных зерен Bean Select. Каждая камера вмещает ок. 100 г кофейных зёрен. Для того чтобы можно было наслаждаться всем многообразием сортов кофе, Вы можете засыпать в одну камеру кофейные зерна, например, для приготовления эспрессо, а в другую – кофейные зерна, например, для приготовления кофе-крем и отметить соответствующие сорта с помощью наклеек, прилагаемых к упаковкам зернового кофе.

Затем закройте крышку контейнера. Выберите сорт кофе с помощью переключателя для выбора сорта зерна **(5)**. Переключатель для выбора сорта будет показывать на ту камеру, из которой будут забираться зерна.

*Указание:* **Рис. E** При переводе переключателя для выбора зерна в другое положение возможно застревание кофейных зёрен из-за различия их формы. В этом случае нужно несколько раз переключить переключатель вперед-назад и перемешать зерна в контейнере, застрявшее зерно освободится, и переключатель для выбора сорта кофе можно будет установить в требуемое положение. Если в процессе приготовления кофе переключатель для выбора сорта зерна повернется в вертикальное положение, то кофейные зёрна не попадут в кофемолку и кофе получится водянистым. Т.к. сверху кофемолки всегда остается часть кофейных зерен, при переключении на другой сорт кофе в первой чашке всегда получается смесь кофейных сортов. Чтобы не сомневаться в том, что Вы пьете кофе чистого сорта, необходимо сварить маленькую чашку и вылить ее, а пить только вторую чашку, сваренную после переключения сортов. Особенно важно помнить об этом при переключении на сорта кофе без кофеина и в том случае, если у потребителя есть аллергия на кофеин.

Поворотом переключателя функций **(20)** выберите одну чашку, две чашки или кофейник. В соответствии с выбранным вариантом на дисплее отобразится уровень наполнения чашки и соответствующий символ. Теперь поставьте одну чашку, две чашки или кофейник Melitta® под вывод кофе с регулируемой высотой **(12)**, **Рис. F**. С помощью кнопок индивидуальных настроек или кнопок выбора готовых рецептов **(24, 23)** Вы можете выбрать желаемый напиток или задать способ его приготовления самостоятельно. Для этого служат регуляторы крепости кофе **(19)** и количества воды **(25)**.

Крепость кофе плавно регулируется от очень слабой (слабый +) до очень сильной (крепкий +). Выберите крепость кофе с помощью регулятора крепости кофе **(19)**. При нажатии на верхнюю кнопку регулятора полоса, показывающая крепость кофе, увеличивается, при нажатии на нижнюю кнопку – уменьшается.

Количество воды плавно регулируется в диапазоне от 15 до 200 мл. Выберите количество воды с помощью регулятора количества воды **(25)**. При нажатии на верхнюю кнопку регулятора полоса, показывающая количество воды, увеличивается, при нажатии на нижнюю кнопку – уменьшается. Выбранное количество воды отобразится на дисплее. В зависимости от установленного количества воды на дисплее будет также изменяться символ выбранного Вами вида кофейного напитка.

После того, как Вы произвели все установки, нажмите кнопку «Старт» **(22)**. Повторное нажатие кнопки «Старт» прекратит подачу кофе в случае ошибочного выбора.

Использование функции приготовления кофе в кофейнике позволит Вам приготовить большое количество кофе за один раз. Это особенно практично при приготовлении кофейных напитков с молоком, или если Вам требуется приготовить больше двух чашек.

*Указание:* Для функции приготовления кофе в кофейнике максимальное количество забираемой воды установлено в соответствии с объемом кофейника Melitta®, входящего в комплект поставки, и составляет 400 мл.

Фактический расход кофе составляет 6-16 г. Это зависит от количества воды и крепости кофе.

## **8. Приготовление кофе...**

### **8.2. ... из молотого кофе**

Если кофемашина включена и готова к работе, поверните контейнер для зерна **(2)** в положение приготовления кофе из молотого кофе, **Рис. Г**. При этом погаснет индикатор крепости кофе.

Если в отсеке для молотого кофе **(1)** остались кофейные зерна, то они застрянут между корпусом и отсеком для молотого кофе. Вы можете удалить эти зёрна, сняв контейнер для кофейных зерен **(2)**, **Рис. Н, I**. Для этого сначала установите переключатель для выбора сорта зерна в нейтральное положение.

Снимите крышку отсека для молотого кофе **(1)** и заполните его свежим молотым кофе.

Для правильной дозировки кофе для приготовления 1 или 2 чашек используйте мерную ложку для кофе. Чем больше Вы положите кофе, тем выше крепость напитка.

*Указание: Рис. J Не засыпайте более 2-х кофейных мерных ложек молотого кофе, т. к. в противном случае это может привести к переполнению блока заваривания. В отсек для молотого кофе можно помещать только молотый кофе, т.к. использование растворимого кофе может привести к закупорке блока заваривания.*

Закройте отсек для молотого кофе крышкой. Поворотом переключателя функций **(20)** выберите количество воды для одной чашки, двух чашек или кофейника. В соответствии с выбранным вариантом на дисплее отобразится уровень наполнения чашки и соответствующий символ. Затем, в соответствии с выбранным вариантом, поставьте одну или две чашки под вывод кофе с регулируемой высотой **(12)**, **Рис. F**.

Количество воды плавно регулируется в диапазоне от 15 до 200 мл. Выберите количество воды с помощью регулятора количества воды **(25)**. При нажатии на верхнюю кнопку регулятора полоса, показывающая количество воды, увеличивается, при нажатии на нижнюю кнопку – уменьшается. Выбранное количество воды отобразится на дисплее. В зависимости от установленного количества воды на дисплее будет также изменяться символ выбранного Вами вида кофейного напитка.

После того, как Вы произвели все установки, нажмите кнопку «Старт» **(22)**. Повторное нажатие кнопки «Старт» прекратит подачу кофе в случае ошибочного выбора.

*Указание: Если Вы выбрали функцию приготовления кофе в кофейнике, то после приготовления первой порции на дисплее появится требование добавить молотый кофе в отсек. Для функции приготовления кофе в кофейнике максимальное количество забираемой воды установлено в соответствии с объемом кофейника Melitta®, входящего в комплект поставки, и составляет 400 мл.*

## **9. Кнопки индивидуальных настроек и кнопки выбора готовых рецептов**

Эта кофемашина имеет 6 кнопок, служащих для задания индивидуальных установок. Вы можете запрограммировать Ваш любимый рецепт кофе или настроить различные рецепты кофе в соответствии с размером имеющейся у Вас дома посуды.

### **9.1. Кнопки индивидуальных настроек**

Кнопки индивидуальных настроек **(24)** предназначены для приготовления кофе по Вашему собственному рецепту. С их помощью Вы можете ввести в программу индивидуальные параметры. Для этого необходимо выполнить следующие действия:

- Установите крепость кофе **(19)** и количество воды **(25)** по Вашему желанию.
- Сохраните эти установки, держа кнопку индивидуальных настроек нажатой более 3 секунд.
- В подтверждение того, что параметры введены в программу, на дисплее будет мигать надпись «ОК».

Теперь, когда Вы в следующий раз нажмете «Вашу» кнопку, на дисплее отобразятся заданные Вами установки.

## 9.2. Кнопки выбора готовых рецептов

Кнопки выбора готовых рецептов (23) отмечены символами. Маленькая чашка обозначает «эспрессо», средняя чашка – «кофе-крем», а большая чашка – «двойной кофе-крем». Установки для приготовления этих напитков уже запрограммированы в кофемашине; однако, их можно перепрограммировать тем же способом, как для кнопок индивидуальных настроек. При нажатии на одну из кнопок на дисплее отобразится соответствующий символ.

## 10. Кофемолка

Кофемолка установлена на средний помол, что подходит для приготовления большинства сортов кофе. При желании Вы можете изменить степень помола с помощью соответствующего регулятора (17), расположенного под контейнером для зерна. Изменение степени помола следует производить только при работающей кофемолке. Поворот регулятора налево устанавливает более тонкий помол, направо – более грубый, **Рис. К**.

*Совет:* Как правило, чем тоньше помол зерен, тем насыщеннее вкус напитка. Чтобы максимально сохранить аромат кофе, мы рекомендуем Вам всегда выбирать самый тонкий помол.

К сожалению, даже в лучших сортах кофе встречаются маленькие камешки. Если такой камешек попадет в кофемолку, Вы услышите громкий стук. В этом случае немедленно выключите кофемашину и удалите камешек. Для этого выполните следующее:

- Выключите кофемашину и выньте штекер из розетки.
- **Рис. Е** Закройте контейнер для зерна, повернув регулятор для выбора сорта кофе (3) в нейтральное положение.
- **Рис. Н, I** Поверните контейнер (2) в положение извлечения и выньте его.
- **Рис. L** Поверните регулятор степени помола (17) против часовой стрелки до упора.
- **Рис. L** Теперь извлеките размалывающий диск и удалите камень.
- Действуя в обратном порядке, установите кофемолку на место.
- При установке размалывающего диска убедитесь в том, чтобы его направляющие правильно сели на место.

## 11. Приготовление горячей воды и пара

### 11.1 Приготовление горячей воды

*Указание:* Трубка сильно нагревается во время подачи горячей воды и пара, поэтому избегайте соприкосновений с нижней частью вспенивателя молока, так как это может вызвать ожог.

Извлеките насадку с «венчиком» из трубки вспенивателя молока Perfect Cappuccino. **Рис. Q**. Установите переключатель функций на одну или две чашки. После того, как кофемашина нагреется до рабочей температуры, опустите трубку (13) как можно глубже в сосуд и откройте вентиль для пара/горячей воды (16), **Рис. M**. Может быть приготовлено до 150 мл горячей воды. Если требуемое количество воды получено, вентиль может быть закрыт раньше. Если Вам требуется более 150 мл воды, повторите процесс.

### 11.2 Приготовление пара

Поверните переключатель функций (20) в режим приготовления пара. На дисплее появится надпись «Включить пар?». Нажмите кнопку «Старт» (22). На дисплее появится надпись «Пар». Кофемашина начнет нагреваться до температуры приготовления пара, и индикатор температуры начнет мигать. Этот процесс продолжается ок. 30 сек. Когда необходимая температура будет достигнута, индикатор температуры перестанет мигать и загорится ровным светом. Теперь Вы можете поставить сосуд под вспениватель молока (14) и открыть вентиль (16). Горячий пар приводит в действие венчик вспенивателя молока.

Если Вы хотите использовать пар для подогревания других жидкостей, не вспенивая их, снимите «венчик» вспенивателя молока. Для этого удалите «венчик», вынув насадку вспенивателя молока Perfect Cappuccino из трубки (13), **рис. Q**.

### **11.2 Приготовление пара**

Указание: Если Вы хотите приготовить кофе непосредственно после приготовления пара, то из-за разницы температур в системе нагревания Вы должны промыть вспениватель молока Perfect Cappuccino, чтобы удалить остатки пара из системы.

Для этого установите подходящий сосуд под вспениватель молока (14), и установите переключатель функций (20) на одну или две чашки.

Теперь откройте вентиль подачи пара/горячей воды (16) и держите его открытым до тех пор, пока не пойдет вода. Затем полностью закройте вентиль (16). Этот процесс продолжается ок. 15 секунд.

### **11.3 Приготовление молочной пены**

Поверните переключатель функций (20) в позицию «Приготовление пара». На дисплее появится надпись «Включить пар?». Нажмите кнопку «Старт» (22). На дисплее появится надпись «Пар». Кофемашина начнет нагреваться до температуры приготовления пара, и индикатор температуры начнет мигать. Этот процесс продолжается ок. 30 сек. Когда необходимая температура будет достигнута, индикатор температуры перестанет мигать и загорится ровным светом.

Совет: Перед приготовлением молочной пены спустите конденсат, образовавшийся в подводящих трубках, в какой-нибудь сосуд, для этого откройте вентиль подачи пара/горячей воды и держите его открытым, пока из вспенивателя молока Perfect Cappuccino не выйдет пар.

#### **Рис. N**

Наполните чашку или другую емкость молоком максимум, на 1/3 объема, т.к. при вспенивании объем молока сильно увеличивается. Если Вы хотите вспенить молоко в более объемном сосуде, то поставьте этот сосуд слева от поддона для капель и отверните вспениватель молока Perfect Cappuccino (14) в сторону.

Опустите вспениватель молока Perfect Cappuccino (14) и погрузите его в молоко. Откройте вентиль подачи пара/горячей воды (16). Под давлением пара «венчик» будет вращаться, взбивая и одновременно нагревая молоко. Как только молоко вспенится, прекратите подачу пара и поднимите вспениватель молока Perfect Cappuccino в исходное положение.

С помощью регулятора вспенивания (15) Вы можете изменять качество пены, **Рис. O**. Для этого регулируется объем притока воздуха. При большом объеме притока воздуха (вращение регулятора по часовой стрелке) пузырьки пены будут крупнее, при низком объеме притока воздуха (вращение против часовой стрелки) пена будет мелкопористая.

Совет: Для получения хорошей молочной пены решающим является не содержание жира в молоке, а содержание белка. Чем выше содержание белка, тем лучше молоко взбивается в пену.

Указание: Если Вы хотите приготовить кофе непосредственно после приготовления пара, то из-за разницы температур в системе нагревания Вы должны промыть вспениватель молока, чтобы удалить остатки пара из системы.

Для этого установите подходящий сосуд под вспениватель молока (14), и установите переключатель функций (20) на одну или две чашки.

Теперь откройте вентиль подачи пара/горячей воды (16) и держите его открытым до тех пор, пока не пойдет вода. Затем полностью закройте вентиль (16). Этот процесс продолжается ок. 15 секунд.

## 12. Электронная книга рецептов

Кофемашина имеет встроенную электронную рецептурную базу. С ее помощью Вы можете ознакомиться с рецептами приготовления капучино, латте макиато, кофе макиато, кофе с молоком, ристретто, эспрессо и кофе-крем либо непосредственно приготовить их.

Если Вы хотите только просмотреть рецепты, выполните следующие действия:






- Поверните переключатель функций **(20)** в положение книга рецептов.
- Нажимайте кнопки выбора **(19)** до тех пор, пока не дойдете до нужного напитка, и нажмите кнопку «Старт» **(22)**.
- Сначала Вам будут предложены сорт кофейных зерен и размер чашки (см. таблицу). Нажав на кнопку выбора **(19)**, Вы перейдете к следующим пунктам рецепта. Так Вы можете «пролистать» весь рецепт.

Если Вы хотите сразу приготовить себе кофе по одному из рецептов из «тетрадки», выполните следующие действия:

- Поверните переключатель функций **(20)** в положение книга рецептов.
- Нажимайте кнопки выбора **(19)** до тех пор, пока не дойдете до нужного напитка, и нажмите кнопку «Старт» **(22)**.
- Сначала Вам будут предложены сорт кофейных зерен и размер чашки (см. таблицу). Для подтверждения выбора нажмите кнопку «Старт» **(22)**. Все последующие шаги Вы также должны подтверждать нажатием на кнопку «Старт» **(22)**.

### Общее описание процесса приготовления

Если на дисплее появится предложение вспенить молоко, нажмите кнопку «Старт», и кофемашина начнет нагреваться до температуры приготовления пара. После того, как загорится индикатор температуры, поставьте сосуд с молоком под вспениватель молока Perfect Cappuccino и поверните вентиль **(16)**. После того, как молоко вспенилось, полностью закройте вентиль **(16)** и нажмите кнопку «Старт». Для того, чтобы удалить оставшийся пар из системы нагревания, необходимо произвести промежуточную промывку. Для этого поставьте какой-нибудь другой сосуд под вспениватель молока **(14)**. Откройте вентиль подачи пара/горячей воды **(16)**, и держите его открытым до тех пор, пока не потечет вода. Затем полностью закройте вентиль **(16)** и нажмите кнопку «Старт». Если Вы затем хотите приготовить кофе или эспрессо, поставьте чашку под вывод кофе **(12)** и нажмите кнопку «Старт» **(22)**.

	Кофейные зерна светлой обжарки, напр., сорт «кофе-крем»
	Кофейные зерна темной обжарки, напр., сорт «эспрессо»
	Маленькая чашка, напр., чашка для эспрессо
	Чашка среднего размера, напр., кофейная чашка или чашка для капучино
	Большая чашка, напр., кружка или кофейник Большой стакан, напр., стакан для латте макиато

## **13. Установка функций**

### **13.1 Жёсткость воды (см. таблицу на стр. 16)**

Для защиты кофемашины от накипи очень важно правильно установить жёсткость воды. Для этого необходимо выполнить следующее:

- Поверните переключатель функций **(20)** в положение «F».
- Нажимайте кнопки выбора **(19)** до тех пор, пока не дойдете до позиции «Жесткость воды», затем нажмите кнопку «Старт» **(22)**.
- С помощью кнопок выбора **(19)** задайте жёсткость воды, соответствующую Вашему региону и нажмите кнопку «Старт» **(22)**.
- Установка сохранена, и Вы снова возвращаетесь к главному меню.

Уровень жесткости воды можно выяснить в городской службе водоснабжения.

### **13.2 Время**

Для того, чтобы установить время, выполните следующие действия:

- Поверните переключатель функций **(20)** в положение «F».
- Нажимайте кнопки выбора **(19)** до тех пор, пока не дойдете до позиции «Время», затем нажмите кнопку «Старт» **(22)**.
- С помощью кнопок выбора **(19)** установите время и нажмите кнопку «Старт» **(22)**.
- Установка сохранена, и Вы снова возвращаетесь к главному меню.

### **13.3 Установка времени автоматического включения**

Кофемашина имеет встроенный таймер. Вы можете установить время автоматического включения по Вашему желанию. По достижении установленного времени кофемашина включится автоматически.

- Поверните переключатель функций **(20)** в положение «F».
- Нажимайте кнопки выбора **(19)** до тех пор, пока не дойдете до позиции «Автоматическое включение», затем нажмите кнопку «Старт» **(22)**.
- Выберите «Вкл.» или «Выкл.» и нажмите кнопку «Старт» **(22)**.
- Если Вы выберете «Выкл.», то сразу же вернетесь к главному меню.
- Если Вы выбрали «Вкл.», установите требуемое время **(19)** и нажмите кнопку «Старт» **(22)**.
- Установка сохранена, и Вы снова возвращаетесь к главному меню.

### **13.4 Установка времени автоматического выключения**

Кофемашина выключается по достижении индивидуально установленного времени. Время автоматического выключения начинает отсчитываться после завершения последней операции. По достижении установленного времени активируется процесс промывки, блок заваривания приводится в нерабочее положение, и кофемашина автоматически выключается.

- Поверните переключатель функций **(20)** в положение «F».
- Нажимайте кнопки выбора **(19)** до тех пор, пока не дойдете до позиции «Автоматическое выключение», затем нажмите кнопку «Старт» **(22)**.
- С помощью кнопок выбора **(19)** установите требуемое время и нажмите кнопку «Старт» **(22)**. Вы можете установить время от 5 минут до 6 часов.
- Установка сохранена, и Вы снова возвращаетесь к главному меню.

### **13.5 Сервисное обслуживание**

В «Сервисном обслуживании» указан Интернет-адрес CAFFEO®. Там Вы сможете найти ответы на часто задаваемые вопросы, а также телефон «горячей линии» сервисного обслуживания.

- Поверните переключатель функций **(20)** в положение «F».



- Нажимайте кнопки выбора (19) до тех пор, пока не дойдете до позиции «Сервисное обслуживание», затем нажмите кнопку «Старт» (22).
- Нажмите кнопку «Старт» еще раз, и Вы вернетесь к главному меню.

## **13. Установка функций**

### **13.6 Язык**

Кофемашина «говорит» на английском, немецком, французском, нидерландском, датском и шведском языках. Для того, чтобы выбрать нужный Вам язык, необходимо выполнить следующее:

- Поверните переключатель функций (20) в положение «F».
- Нажимайте кнопки выбора (19) до тех пор, пока не дойдете до позиции «Язык», затем нажмите кнопку «Старт» (22).
- С помощью кнопок выбора (19) выберите требуемый язык и нажмите кнопку «Старт» (22).
- Установка сохранена, и Вы снова возвращаетесь к главному меню.

### **13.7 Счетчик**

В функции «Счетчик» отображается общее количество выполненных кофемашиной операций. Кроме того, с помощью этой функции Вы можете узнать, сколько еще операций может быть выполнено до запуска программы декальцинации или очистки.

- Поверните переключатель функций (20) в положение «F».
- Нажимайте кнопки выбора (19) до тех пор, пока не дойдете до позиции «Счетчик», затем нажмите кнопку «Старт» (22).
- Сначала появится информация об общем количестве выполненных операций. (Счетчик не будет стоять на «0», т.к. перед выпуском кофемашины с завода проводился ее пробный пуск). Нажав на кнопку «Старт» еще раз, Вы получите информацию о следующем запуске программы декальцинации или очистки. Нажав кнопку «Старт» еще раз, Вы вернетесь к главному меню.

## **14. Очистка**

### **14.1 Общая очистка**

Протрите наружные части кофемашины влажной тканью.

**Рис. Р** Если поддон для капель (8) переполнен (следите за индикатором уровня заполнения поддона для капель (10)), выньте поддон и слейте воду. Для проведения тщательной очистки решётка для капель (9) может быть снята с поддона для капель (8). Эти части рекомендуется мыть только тёплой водой без использования царапающих моющих средств. Индикатор уровня заполнения (10), также рекомендуется мыть, чтобы сохранить его долгое время в рабочем состоянии. Его можно просто вытащить. После того, как очистка закончена, соберите все части снова вместе. Используйте кофемашину только в полностью собранном виде.

Контейнер для зерна (2) необходимо время от времени протирать влажной тканью, чтобы удалить отложившиеся кофейные масла и жиры.

Регулярно опорожняйте контейнер для использованного кофе (11), как минимум 1 раз в день. Для этого поднимите вывод кофе (12) и выдвиньте на себя контейнер для использованного кофе. Удалите кофейную гущу и промойте контейнер водой. Кофемашина будет готова к работе, когда Вы установите контейнер для использованного кофе на место.

*Совет:* Выбрасывайте кофейную гущу в биомусор или в компост.

### **14.2 Очистка вспенивателя молока Perfect Cappuccino**

Вспениватель молока Perfect Cappuccino (14) легко очищается от остатков молока. Вращательными движениями снимите нижнюю часть вспенивателя, **рис. В.**, промойте ее под струей воды или поставьте в

посудомоечную машину. «Венчик» нужно мыть отдельно, для этого выньте насадку вспенивателя молока из трубки (13), Рис. Q.

После завершения очистки вставьте «венчик» в трубку (13) снизу вверх до щелчка.

Затем закрепите обе детали в сборе на вспенивателе молока Perfect Cappuccino.

## **14. Очистка**

### **14.3 Очистка кофемолки**

Кофемолка обычно не требует очистки. Вы можете изредка удалять крупные частицы с помощью кисточки. Ни в коем случае не мойте кофемолку водой.

### **14.4 Встроенная программа промывки**

Кофемашину можно промыть в любой момент. Для этого необходимо выполнить следующие действия:

- Поверните переключатель функций (20) в положение «Очистка/декальцинация». С помощью кнопок выбора (19) выберите «Промыть» и нажмите кнопку «Старт» (22).
- На дисплее появится надпись «Идет промывка», а символ промывки будет мигать.
- После того, как процесс промывки завершится, на дисплее появится текст «Промывка завершена».
- Нажав на кнопку «Старт» еще раз, Вы вернетесь в меню «Очистка/декальцинация».

Кофемашина готова к работе.

### **14.5. Встроенная программа очистки**

Эта программа предназначена для полной очистки от остатков и отложений кофейных масел, которые не могут быть устранены вручную. Рекомендуется производить очистку раз в месяц или как минимум после приготовления приблизительно 200 чашек кофе, когда загорится сигнал требования очистки.

Используйте специально разработанные таблетки для чистки Melitta, т.к. они специально адаптированы для оборудования концерна Melitta.

В первую очередь, наполните резервуар (8) свежей водой, объем примерно 1,5л.

1. Поверните переключатель функций (20) в положение «Очистка». Далее с помощью кнопки (19) выберите «Очистка» и нажмите «Старт» (22).

2. Установите бункер для зерна в положение «Молотый кофе» (2) (рис. R) и опустите очищающую таблетку в воронку для молотого кофе. После этого подтвердите операцию, нажав кнопку «Старт» (22). Запуск процедуры очистки происходит в течении нескольких секунд.

3. Когда на дисплее появится надпись «Пожалуйста, очистите контейнер»\* – очистите резервуар для использованного кофе и верните его на штатное место, задвинув внутрь кофемашины. Далее выдвиньте контейнер до середины поддона для капель(11).

4. Теперь нажмите «Старт» (22).

5. С этого момента программа очистки не может быть остановлена. Будет произведено 5 промывочных циклов, продолжительностью примерно 8 минут. На экране будет гореть «Очистка»\*\* в течении всего этого времени.

6. После завершения промывки появится надпись «Пожалуйста, закройте контейнер»\*\*\*. Опорожните контейнер отходов и поместите его на место. Подтвердите нажатием кнопки «Старт»(22).

7. Машина может выбросить остатки моющего средства в контейнер отходов,- тогда появится сообщение «Пожалуйста, откройте контейнер»\*\*\*\*. Выдвиньте контейнер до середины поддона для капель(11). Нажмите «Старт» (22).

8. Теперь машина может еще раз совершить промывку, чтобы удалить все остатки загрязнений. После завершения надпись «Пожалуйста, очистите контейнер»\*. Опорожните контейнер и нажмите «Старт» (22).

9. Появится надпись «Очистка завершена» \*\*\*\*\*. Теперь Вы можете выйти из программы очистки и вернуть переключатель функций в режим приготовления кофе.

\* Пожалуйста, очистите контейнер – Please empty container (GB), Satzbehälter bitte leeren (D)

\*\* Очистка – Cleaning in progress (GB), Gerät wird gereinigt (D)

\*\*\* Пожалуйста, закройте контейнер – Close container please (GB), Satzbehälter bitte schließen (D)

\*\*\*\* Пожалуйста, откройте контейнер – Open container please (GB), Satzbehälter bitte öffnen (D)

\*\*\*\*\* Очистка завершена – Cleaning completed (GB), Reinigen beendet (D)

#### **14.6. Очистка блока заваривания**

Рекомендуется время от времени проводить очистку блока заваривания. Для этого необходимо выполнить следующие действия:

- Выключите кофемашину.
- **Рис. S** Откройте дверцу блока заваривания (6).
- **Рис. T** Поднимите красный защитный рычажок справа до упора.
- **Рис. U** левой рукой удерживайте нажатой красную кнопку, расположенную слева сверху. Одновременно правой рукой опустите блокиратор, расположенный на передней панели блока заваривания, и вытащите блок заваривания на себя, **Рис. V**.
- **Рис. W** Откройте блок заваривания, повернув красную ручку, расположенную сбоку от блока заваривания.
- Теперь Вы можете тщательно очистить блок заваривания под струей воды.
- После очистки поверните красную ручку в исходное положение.
- **Рис. T** Установите блок заваривания обратно в кофемашину, затем снова опустите защитный рычажок и закройте дверцу блока заваривания.
- Теперь вы можете снова включить кофемашину.

#### **15. Декальцинация**

В зависимости от частоты использования и жесткости воды через каждые 4-6 недель необходимо проводить очистку кофемашины от образования известкового налета. Если на дисплее появится надпись «Очистить от накипи!», то это означает, что пора произвести очистку кофемашины от накипи. Вы еще можете приготовить несколько чашек кофе. После чего по соображениям защиты прибора приготовление кофе будет невозможно до тех пор, пока известковый налет не будет удален.

***Внимание!** Не используйте уксус или другие средства очистки от накипи, не рекомендованные Melitta®.*

***Совет:** Используйте специально разработанные средства очистки от накипи Melitta® для кофейных автоматов и порционных кофемашин, т.к. они специально адаптированы для кофемашины Melitta® CAFFEO®.*

Автоматическая программа декальцинации длится ок. 30 минут и состоит из 2 фаз. Выполняйте следующие действия:

##### **Фаза 1:**

- Поверните переключатель функций (20) в положение «Очистка/декальцинация». С помощью кнопок выбора (19) выберите «Очистить от накипи» и нажмите кнопку «Старт» (22).
- На дисплее появится надпись «Растворите порошок и залейте его в резервуар». Растворите средство очистки от накипи в 0,5 л воды и залейте раствор в резервуар для воды (7), **рис. X**.
- Нажмите кнопку «Старт» (22).  
Соблюдайте инструкцию по использованию средства для удаления накипи, которым Вы пользуетесь.
- На дисплее появится надпись «Откройте контейнер для использованного кофе». Опорожните контейнер для использованного кофе и снова установите его на место. Затем выдвиньте

контейнер (11) до середины поддона для капель. Контейнер будет служить емкостью для сбора раствора для удаления накипи. Подставьте другую емкость под вывод пара/горячей воды (14).

- Затем нажмите кнопку «Старт» (22).
- Когда появится надпись «Откройте вентиль подачи пара», откройте вентиль подачи пара/горячей воды (16). В сосуд, подставленный под вывод пара/горячей воды, стечет ок. одной чашки воды. На дисплее появится надпись «Закройте вентиль подачи пара». Закройте вентиль и нажмите кнопку «Старт» (22).
- В заключение вывод кофе будет очищен от накипи автоматически.

Во время выполнения программы декальцинации на дисплее будет отображаться надпись «Идет декальцинация». Теперь будут выполняться различные циклы декальцинации с паузами. Процесс длится ок. 25 минут.

Когда на дисплее появится надпись «Заполнить резервуар для воды свежей водой» - это сигнал к началу второй фазы - дополнительной промывки. Фаза 2 длится приблизительно 5 минут.

### Фаза 2:

- Сполосните резервуар для воды (7) и заполните его чистой водой (1,5 л). Затем установите резервуар обратно в кофемашину. Нажмите кнопку «Старт» (22).
- На дисплее появится надпись «Опорожните контейнер для использованного кофе». Опорожните контейнер для использованного кофе (11) и сосуд, установленный под выводом пара/горячей воды. Установите оба сосуда под вывод кофе (12) и вывод пара/горячей воды (14) соответственно.
- Нажмите кнопку «Старт» (22).
- Как и в фазе 1, сначала на дисплее появится требование промыть вывод пара/горячей воды (14): «Откройте вентиль подачи пара». В сосуд, подставленный под вывод пара/горячей воды, стечет ок. одной чашки воды. На дисплее появится надпись «Закройте вентиль подачи пара». Закройте вентиль и нажмите кнопку «Старт» (22).
- Затем происходит тщательная промывка кофемашины для полного удаления из нее очищающего раствора. На дисплее появится надпись «Идет промывка». Процесс декальцинации закончен, если вода больше не вытекает из вывода кофе, а на дисплее появится надпись «Опорожнить контейнер для использованного кофе».
- Опорожните контейнер для использованного кофе и подтвердите его установку на место нажатием кнопки «Старт» (22). Снова заполните резервуар для воды. Нажав на кнопку «Старт» (22), Вы завершите программу очистки от накипи и вернетесь к главному меню. Кофемашинa готова к работе.

Рекомендуется вылить первую чашку кофе для полной уверенности в том, что очищающий раствор удален из кофемашины полностью.

## 16. Энергосберегающий режим

Если кофемашинa готова к работе, но не используется более пяти минут, она автоматически переходит в энергосберегающий (ждущий) режим. В ждущем режиме подсветка часов имеет меньшую яркость. Эта функция не затрагивает установки функций автоматического включения/выключения. Вы можете снова вернуть кофемашину в рабочий режим, нажав на любую кнопку.

## 17. Перезагрузка

Если Вы хотите вернуться к заводским установкам, нажмите одновременно все три кнопки индивидуальных настроек (24) и держите их нажатыми ок. 5 секунд. Внимание – установка языка также будет сброшена на исходный язык.

## 18. Утилизация

Вытащите штекер из розетки и отсоедините сетевой кабель от кофемашины. Электроприборы нельзя выбрасывать вместе с бытовым мусором. Они должны быть утилизированы так, чтобы не загрязнять окружающую среду.

*Таблица определения жесткости воды (см. п. 13.1 Жесткость воды, стр. 12)*

Уровень жесткости воды	Характеристики	Содержание кальция и магния в 1 литре воды (ммоль/л)	Немецкая шкала °dH	Французская шкала °fH	Английская шкала °eH
1	мягкая	0-1,3 ммоль/л	0-7	0-12	0-9
2	средняя	1,3-2,5 ммоль/л	7-14	12-25	9-17
3	жесткая	2,5-3,8 ммоль/л	14-21	25-37	17-26
4	очень жесткая	свыше 3,8 ммоль/л	более 21	свыше 37	свыше 26

## **19. Сообщения об ошибках, причины ошибок и способы их устранения**

<b>Почему кофемолка не мелет зерна?</b>	Контейнер для зерен установлен в режим «Молотый кофе», в неопределенное положение или в положение извлечения, следовательно, кофемолка не активирована. Установите контейнер для кофейных зерен в положение «Кофе в зернах». Горит индикатор крепости кофе и кофемолка активирована.
<b>Почему «венчик» вспенивателя молока Perfect Cappuccino не вращается?</b>	Защелка, находящаяся сверху насадки вспенивателя молока Perfect Cappuccino, защелкнута не полностью. Плотно сожмите трубку подачи пара (13) и насадку, пока защелка не закроется полностью. Обратите внимание на то, что вентиль пара/горячей воды можно открывать только после того, как загорится индикатор температуры и кофемашина нагреется до температуры приготовления пара.
<b>Почему в контейнере для использованного кофе иногда скапливается вода?</b>	При промывке блок заваривания кофе проливается горячей водой. Поэтому при автоматическом открывании блока заваривания небольшое количество воды стекает в контейнер для использованного кофе.
<b>Почему при приготовлении первой чашки не подается вода?</b>	Между насосом и резервуаром для воды может образоваться воздушная пробка. Насос пытается закачать воду, в первый раз это не всегда удается. В этом случае снова несколько раз нажмите кнопку «Старт» (22), пока насос не закачает воду.
<b>Почему блок заваривания кофе не вынимается?</b>	Блок заваривания не находится в основном положении. Закройте дверцу блока заваривания, включите кофемашину, и после того, как загорится индикатор готовности к работе, снова выключите ее. Теперь блок заваривания автоматически встанет в основное положение.
<b>Почему на кофемашине видны следы использования?</b>	Перед тем, как покинуть завод, кофемашина проверялась службой контроля и тестировалась с приготовлением кофе. Несмотря на то, что после этого кофемашина была тщательно вымыта, в ней могло остаться немного кофе. Тем не менее, кофемашина абсолютно новая.
<b>Почему индикатор «Контейнер для использованного кофе переполнен» не гаснет?</b>	Контейнер для использованного кофе нужно вынуть из кофемашины, как минимум, на 5 секунд. При этом кофемашина должна быть включена, а дверца блока заваривания закрыта.

## **20. Гарантийные обязательства**

Компания Мелитта-Русланд предоставляет следующие гарантии на данную кофемашину:

1. Гарантийный срок составляет 24 месяца с даты покупки или 5000 циклов приготовления. Гарантия считается действительной только в том случае, если дата покупки подтверждается печатью и подписью продавца в гарантийном талоне или наличием чека.  
Данная кофемашина предназначена для домашнего использования.  
Срок службы кофе-машины составляет 5 лет.
2. В течение гарантийного срока мы бесплатно устраняем все дефекты, связанные с браком материала или сборки. Гарантийное обслуживание включает в себя установку или замену пришедших в негодность частей. Замененные части становятся собственностью изготовителя. Гарантийное обслуживание не включает в себя транспортные расходы
3. Не подлежат гарантийному обслуживанию дефекты, вызванные нарушением инструкции по эксплуатации (например, механические повреждения, или использование кофе-машины при напряжении, не соответствующему указанному в инструкции) или использование не по прямому назначению или ремонт кофе-машины в связи с естественным износом деталей и узлов, а именно ножей кофемолки. Гарантийное обязательство теряет силу при обнаружении следов вскрытия прибора третьими лицами, не уполномоченными изготовителем, или при использовании не оригинальных деталей.
4. Для получения гарантийных услуг следует обратиться по телефону сервис-центра (см. п. 5)
5. Гарантия действительна только в той стране, где была приобретена кофеварка. В случае необходимости доставьте кофеварку по возможности в оригинальной упаковке, с заполненным бланком гарантии, с описанием дефектов в сервисную службу ЗАО «Мелитта-Русланд» по адресам:  
Санкт-Петербург, пл. Победы, 2, оф. 246, тел.: (812) 373-7939.  
Москва, Малый Калужский пер., д.15, стр. 16, оф. 315, тел. (495) 544-4011.  
Адреса сервис-центров в других городах России на [www.melitta.ru](http://www.melitta.ru)

**Сервисная служба в России: ЗАО «Мелитта-Русланд»**

### **Гарантийный талон**

<b>196143, Санкт-Петербург, пл.Победы, 2 офис 246 телефон: 812-373 7939, факс: 812-371 2617</b>	<b>Название прибора</b> _____
	<b>Модель №</b> _____
<b>119071, Москва Малый Калужский пер., д.15, стр.16, оф. 315 Телефон/факс: 495-544 4011</b>	<b>Дата продажи</b> _____
	<b>Подпись продавца</b> _____ <b>Печать магазина</b>

**Информацию о региональных сервисных центрах Вы можете получить по телефонам:  
+7 (812) 373 7939, +7 (495) 544 4011, по электронной почте [melitta@melitta.ru](mailto:melitta@melitta.ru)  
или на сайте [www.melitta.ru](http://www.melitta.ru)**