

XELSIS



Руководство по эксплуатации и техническому обслуживанию

Перед использованием машины прочтите приложенную инструкцию по эксплуатации.
Внимательно ознакомьтесь с техникой безопасности.

ТОЛЬКО ДЛЯ БЫТОВОГО ИСПОЛЬЗОВАНИЯ

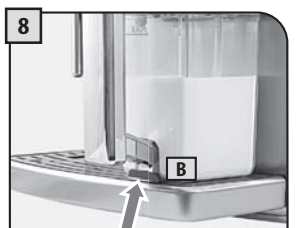
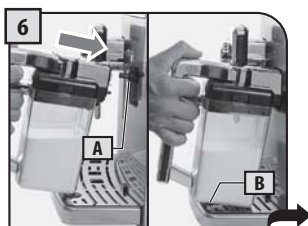
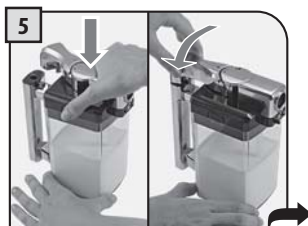
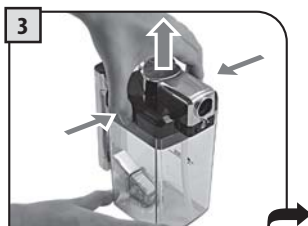
CE

 **Saeco**

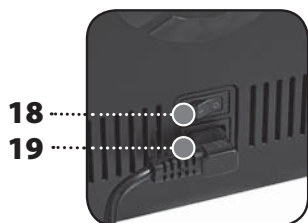
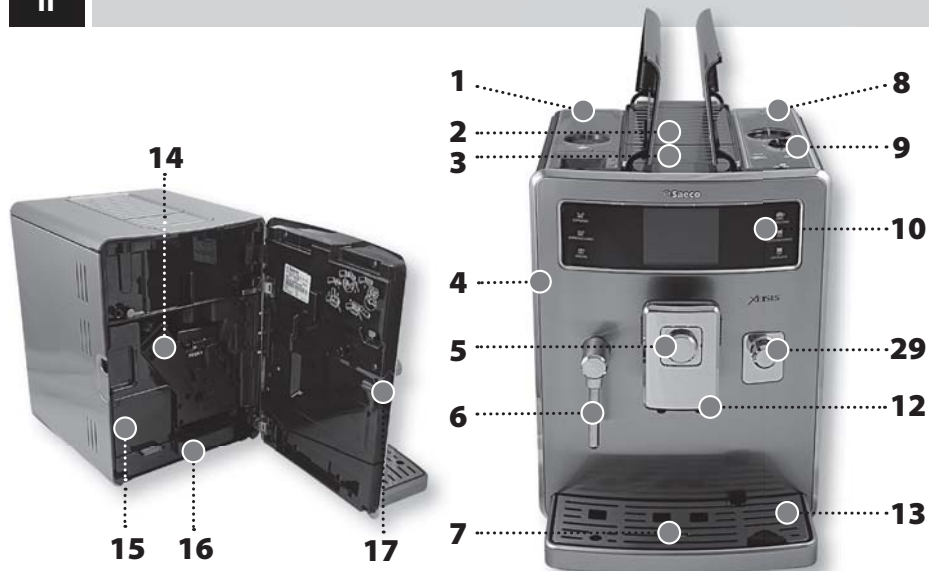
инструкция по правильному применению графина на стр.12

схема использования графина представлена на стр.38

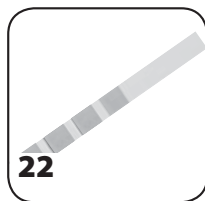
инструкция по разборке и очистке компонентов на стр.43



ТЩАТЕЛЬНО ОЧИСТИТЕ ГРАФИН ПРИ ПЕРВОМ ИСПОЛЬЗОВАНИИ И ПОСЛЕ ДЛИТЕЛЬНОГО НЕИСПОЛЬЗОВАНИЯ. КАЧЕСТВЕННАЯ ОЧИСТКА ГРАФИНА ОБЕСПЕЧИВАЕТ КОРРЕКТНОСТЬ ОПЕРАЦИЙ И ЗАЩИЩАЕТ ОТ БАКТЕРИЙ, КОТОРЫЕ СПОСОБНЫ НАНЕСТИ ВРЕД ЗДОРОВЬЮ.



АКСЕССУАРЫ



ТЕХНИЧЕСКАЯ ИНФОРМАЦИЯ

Номинальное напряжение	См. наклейку на аппарате
Потребляемая мощность	См. наклейку на аппарате
Питание	См. наклейку на аппарате
Материал корпуса	Термопластик / Металл
Габариты (дл. x выс. x шир.)	280 x 370 x 420 мм
Вес	17 кг
Длина эл.провода	1200 мм
Панель управления	фронтальная
Контейнер для воды	1,6 литров (съёмный)
Контейнер для кофейных зерен	350 г
Давление насоса	15 bar
Бойлер	нержавеющая сталь
Кофемолка	керамическая
Количество молотого кофе	7 - 10,5 г
Емкость контейнера для использованного кофе	около 15
Защитные устройства	Предохранительный клапан бойлера, двойной предохранительный термостат

ВАЖНЫЕ МЕРЫ ПРЕДОСТОРОЖНОСТИ

Основные меры предосторожности должны тщательно соблюдаться, чтобы ограничить риск возникновения пожара, поражения электрическим током и / или другого несчастного случая.

1. Перед использованием кофейного аппарата внимательно изучите всю информацию в данной инструкции и в любом другом буклете, который находился в упаковке.
2. Не прикасайтесь к горячим поверхностям. Используйте перчатки.
3. Во избежание несчастных случаев не погружайте штепсель или сам аппарат в воду или в любую другую жидкость.
4. При использовании кофеварки в присутствии детей следует соблюдать особую осторожность.
5. В случае, если аппарат не используется, его следует отключать от сети. Также аппарат необходимо отключать от сети во время чистки. Перед снятием или установкой элементов, а также перед чисткой кофейного аппарата его необходимо охладить.
6. Не включайте аппарат, имеющий повреждения или неисправности сетевого шнура, штепселя. Проверка или ремонт аппарата должны производиться только специалистами сервисного центра. Использование дополнительных принадлежностей, не рекомендованных изготовителем, может нанести ущерб имуществу или привести к травмам.
7. Не рекомендуется использовать кофейный аппарат на открытом воздухе.
8. Убедитесь в том, что сетевой шнур не провисает и не касается горячих поверхностей.
9. Аппарат нельзя устанавливать вблизи источников тепла.
10. Перед подключением аппарат к сети убедитесь, что главный выключатель находится на позиции "Off". Для того чтобы выключить аппарат, необходимо повернуть выключатель в положение "Off" и выдернуть вилку из розетки.
11. Аппарат предназначен только для бытового использования.
12. Необходимо проявлять особую осторожность при использовании устройства для подачи пара.

СОХРАНИТЕ ЭТУ ИНСТРУКЦИЮ

ВНИМАНИЕ

Этот аппарат был разработан исключительно для домашнего использования. Любой ремонт и / или обслуживание машины, за исключением обычной очистки и тех. обслуживания, описанного в данном руководстве должен выполняться специалистом авторизованного сервисного центра. Не допускать попадания машины в воду. Чтобы снизить риск несчастных случаев, не разбирайте прибор сами. Пользователь не имеет права обслуживать внутренние части. Ремонтные работы могут осуществлять только специалисты.

1. Проверьте, чтобы напряжение, указанное на наклейке соответствовало напряжению электрической системы в вашем доме.
2. Никогда не наливайте теплую или горячую воду в емкость для воды. Используйте только холодную воду.
3. Не касайтесь голыми руками электрического шнура или нагретых поверхностей работающей машины.
4. Никогда не используйте агрессивные моющие средства или абразивные вещества для мытья аппарата. Используйте только мягкую, влажную ткань.
5. Чтобы улучшить вкус кофе, мы рекомендуем использовать фильтрованную воду либо воду в бутылках. Однако, раз в 2-3 месяца рекомендуется провести процедуру чистки от накипи (инструкция есть в руководстве).
6. Не используйте в кофейном аппарате ароматизированный или карамелизированный кофе

ИНСТРУКЦИЯ ПО ИСПОЛЬЗОВАНИЮ ЭЛЕКТРИЧЕСКОГО ШНУРА

- A. Сравнительно небольшая длина электрического шнура не позволяет ему скручиваться и исключает возможность споткнуться.
- B. Допускается использование удлинителя, но при его использовании необходимо проявлять осторожность.
- C. При использовании удлинителя необходимо проверить, чтобы
 1. Напряжение, указанное на удлинителе соответствовало электрическому напряжению кофейного аппарата;
 2. Удлинитель был бы оборудован вилкой с заземлением
 3. Во избежание опасности споткнуться, необходимо, чтобы шнур не свисал со стола.

ОСНОВНАЯ ИНФОРМАЦИЯ	2
ДЕТАЛИ И АКСЕССУАРЫ - ПАНЕЛЬ УПРАВЛЕНИЯ	3
УСТАНОВКА	4
Включение аппарата.....	4
Установка языка.....	5
Измерение жесткости воды.....	5
Первое использование - Использование после периода неактивности.....	6
Водяной фильтр Intenza.....	7
РЕГУЛИРОВАНИЕ	8
Выбор пользователя.....	8
Система адаптации SAECO.....	9
Регулировка перемолки кофе.....	9
Оптимальная доза (количество кофе для перемолки).....	10
Регулировка высоты крана.....	10
Крепость кофе.....	11
Режим ожидания.....	11
ИСПОЛЬЗОВАНИЕ ГРАФИНА ДЛЯ МОЛОКА	12
ПРИГОТОВЛЕНИЕ КОФЕ	14
Espresso / Long coffee.....	14
Приготовление напитков с использованием кофе.....	15
SARPUCCINO / LATTE MACCHIATO / CAFE LATTE	16
ЦИКЛ ЧИСТКИ	17
ГОРЯЧАЯ ВОДА	18
ПРИГОТОВЛЕНИЕ СПЕЦИАЛЬНЫХ НАПИТКОВ	19
Подача пара.....	19
Американский кофе.....	20
Горячее молоко.....	20
Espresso Macchiato.....	20
ДЛИТЕЛЬНОСТЬ ПРИГОТОВЛЕНИЯ (БЫСТРАЯ УСТАНОВКА)	21
МЕНЮ ПОЛЬЗОВАТЕЛЯ	22
МЕНЮ НАПИТКОВ	24
МЕНЮ АППАРАТА	27
ТЕХНИЧЕСКОЕ ОБСЛУЖИВАНИЕ	34
ЧИСТКА	40
Эксплуатация во время операции.....	40
Общая чистка аппарата.....	41
Чистка устройств приготовления.....	42
Чистка графина для молока.....	43
Сборка графина для молока.....	44
ПРЕДУПРЕЖДЕНИЯ	45
ПРАВИЛА ТЕХНИКИ БЕЗОПАСНОСТИ	47

ОСНОВНАЯ ИНФОРМАЦИЯ

Данный кофейный аппарат предназначен для приготовления кофе и напитков из зерен или молотого кофе, а также для получения горячей воды и пара.

Аппарат предназначен только для бытового использования и не подходит для длительной профессиональной эксплуатации.

ВНИМАНИЕ: Изготовитель не несет ответственности за повреждения, вызванные:

- Использованием аппарата с нарушением инструкции ;
- Ремонт, выполненным не работниками авторизованного сервисного центра;
- Самостоятельным ремонтом электрического шнура;
- Самостоятельным ремонтом любых деталей и аксессуаров аппарата ;
- Использованием неоригинальных запчастей и дополнительного оборудования;
- Нерегулярной чисткой прибора от накипи или его использованием при температуре ниже 0°C.

В ЭТИХ СЛУЧАЯХ ГАРАНТИЯ НЕДЕЙСТВИТЕЛЬНА



ТРЕУГОЛЬНЫЙ ЗНАК ПРЕДУПРЕЖДЕНИЯ ОБОЗНАЧАЕТ ИНСТРУКЦИИ, ВАЖНЫЕ ДЛЯ ОБЕСПЕЧЕНИЯ БЕЗОПАСНОСТИ ПОЛЬЗОВАТЕЛЯ.

ВО ИЗБЕЖАНИЕ ТРАВМ РЕКОМЕНДУЕМ В ТОЧНОСТИ СОБЛЮДАТЬ ЭТИ ИНСТРУКЦИИ.

КАК ПОЛЬЗОВАТЬСЯ ИНСТРУКЦИЕЙ

Храните это руководство в надежном месте и обеспечьте его доступность для всех, кто будет пользоваться этим аппаратом.

Для получения дополнительной информации или при возникновении проблем и вопросов, не полностью или недостаточно описанных в данном руководстве, просьба обращаться в авторизованный сервисный центр.

СОХРАНИТЕ ЭТО РУКОВОДСТВО

ИНСТРУКЦИЯ К ШНУРУ ПИТАНИЯ

Короткий шнур используется в целях сокращения случаев запутанности провода.

Есть возможность использовать удлинители, но только если они подходят для использования с данным кофейным аппаратом.

Прежде чем использовать удлинитель, убедитесь в следующем:

- а. Мощность удлинителя должна, по меньшей мере, совпадать с мощностью аппарата.
- б. Удлинитель должен быть размещен в соответствующем месте, недоступном для детей.
- в. Если устройство наземного типа, то удлинитель должен быть наземного типа, 3-проводной.

Не используйте удлинители с большим количеством штепселей.

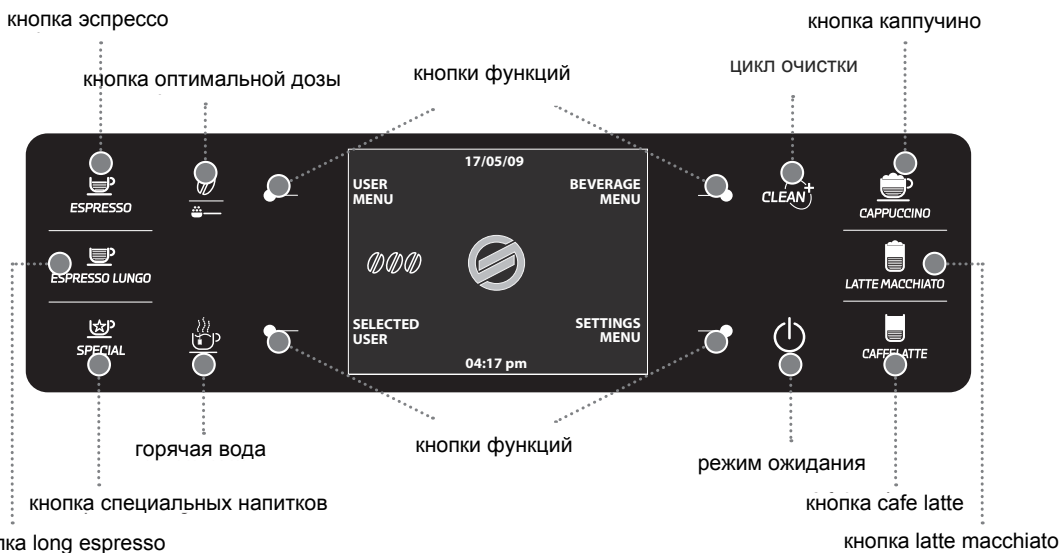
Для корректного использования руководства, рекомендуем держать эту страницу открытой, чтобы лучше понимать дальнейшие инструкции.

ДЕТАЛИ И АКСЕССУАРЫ

- | | |
|---|--|
| 1 Контейнер для воды + крышка | 15 Контейнер для использованных зерен + защитный элемент |
| 2 Поверхность для нагрева чашки | 16 Лоток восстановления + крышка |
| 3 Отсек для молотого кофе | 17 Кнопка сервисной дверцы |
| 4 Сервисная дверь | 18 Кнопка включения |
| 5 Рукоять SBS | 19 Слот для кабеля питания |
| 6 Рукоять регулировки горячей воды / пара | 20 Графин для молока |
| 7 Собиратель капель | 21 Мерная ложка для измерения объема кофе для кофемолки |
| 8 Контейнер для загрузки зерен с крышкой | 22 Тестовая полоска для измерения жесткости воды |
| 9 Регулирование кофемолки | 23 Смазывающее вещество для устройства приготовления |
| 10 Панель управления | 24 Раствор для удаления накипи |
| 11 Присоединение графина для молока | 25 Чистящие таблетки для устройства приготовления |
| 12 Подача пара | 26 Кабель питания |
| 13 Лоток для капель + решётка | 27 Водяной фильтр |
| 14 Устройство приготовления | 28 Чистящая щётка |

ПАНЕЛЬ УПРАВЛЕНИЯ

Панель управления создана для того, чтобы облегчить доступ ко всем функциям аппарата.



ВКЛЮЧЕНИЕ АППАРАТА

Перед запуском аппарата убедитесь, что кнопка включения установлена на "0".



1 Поднимите правую внешнюю крышку и выньте внутреннюю крышку.



2 Медленно засыпьте зерна в контейнер. Вставьте внутреннюю крышку и закройте внешнюю крышку.



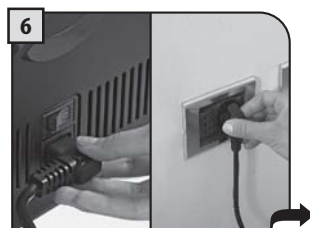
3 Поднимите левую внешнюю крышку и выньте внутреннюю крышку.



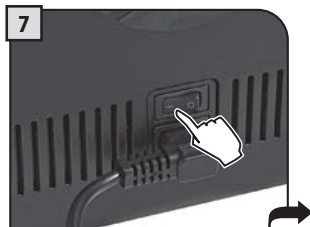
4 Используя рукоятку, извлеките контейнер для воды.



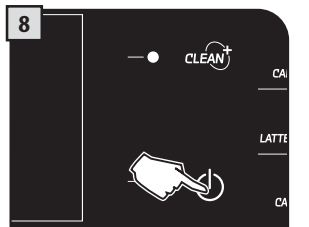
5 Заполните контейнер свежей питьевой водой. Не превышайте уровень "MAX" на контейнере. Поместите контейнер обратно в аппарат.



6 Вставьте штепсель в гнездо на оборотной стороне, второй конец вставьте в розетку.



7 Переведите кнопку включения в положение "I", чтобы включить аппарат



8 На дисплее загорится красная лампочка. Нажмите кнопку включения.

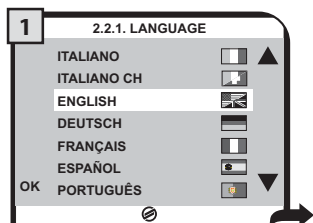
По достижении нужной температуры аппарат начнет цикл заливки воды и полоскания. Используется небольшое кол-во воды. Подождите, пока этот цикл будет завершен

При первом включении аппарата изображение 1 будет отображено, как показано на стр.5. Позже язык можно будет поменять через основное меню (см. стр. 27)

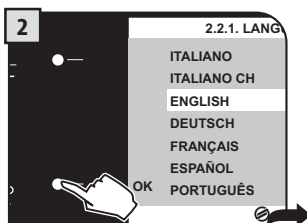
УСТАНОВКА ЯЗЫКА

Эта опция позволит вам выбрать язык операций аппарата. Это также позволит настраивать параметры напитков по параметрам страны, где используется аппарат. Поэтому языки дифференцированы ещё и по странам.

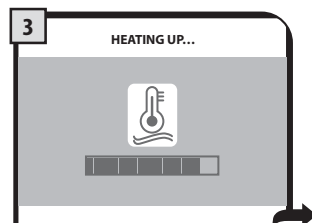
Если язык не выбран, при следующем запуске аппарата будет сделан запрос.



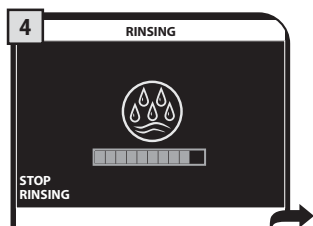
Выберите желаемый язык при помощи стрелок с правой стороны.



Нажмите на кнопку сохранения.



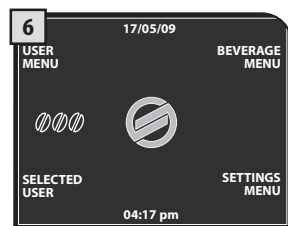
Аппарат активирует режим разогрева. Пожалуйста, подождите.



Когда режим разогрева будет окончен, аппарат начнет цикл полоскания. Если желаете, можно остановить этот цикл нажатием кнопки "STOP RINSING".



Аппарат приготовит небольшое кол-во воды. Дождитесь, пока цикл будет полностью завершен.



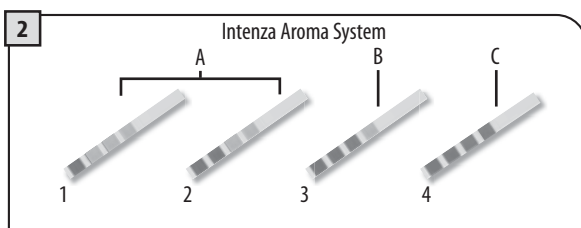
Аппарат готов к эксплуатации.

ИЗМЕРЕНИЕ ЖЕСТКОСТИ ВОДЫ

Одна тестовая полоска может быть использована один раз.



Погрузите тестовую полоску в стакан с водой на 1 секунду.



Проверьте результат теста:
 - Уровни жесткости воды (стр.32)
 - The Intenza Aroma System (стр.7)

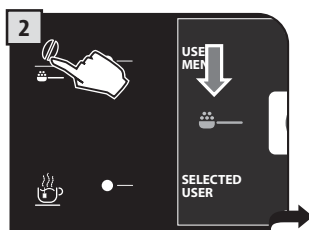
ПЕРВОЕ ИСПОЛЬЗОВАНИЕ - ИСПОЛЬЗОВАНИЕ ПОСЛЕ НЕАКТИВНОСТИ

Чтобы улучшить качество продукта, эту процедуру необходимо проводить при первом запуске, а также после длительного неиспользования.

Несколько операций обеспечат качество ваших любимых напитков на долгое время



Разместите резервуар большего размера под носиком устройства по приготовлению кофе.



Нажмите кнопку один раз или больше - нажимайте до тех пор, пока на дисплее не отобразится такая иконка.



Нажатием кнопки выберите желаемый напиток.



Нажмите "OK" для подачи воды через кран подачи.

НЕ ДОБАВЛЯЙТЕ кофе на этом этапе.



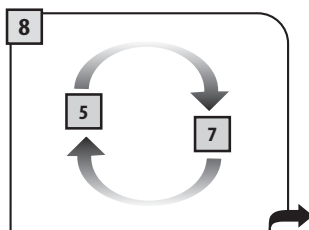
В конце фазы приготовления, возьмите резервуар и разместите его под краном горячей воды.



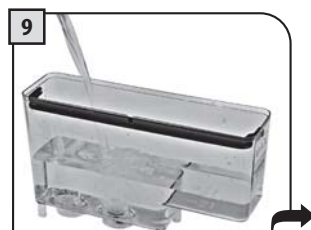
Нажмите на указанную кнопку и ждите, пока аппарат приготовит запрограммированное кол-во воды. Вы можете остановить процесс, нажав на кнопку "STOP DISPENSING WATER".



Затем возьмите резервуар и вылейте из него все содержимое.



Повторяйте процесс с шага 5 до шага 7 до тех пор, пока контейнер для воды не станет пустым.



Наполните контейнер для воды свежей питьевой водой, как было описано ранее. Теперь ваш аппарат подготовлен к приготовлению отличных напитков!

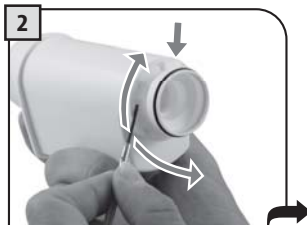
ВОДЯНОЙ ФИЛЬТР INTENZA

Чтобы улучшить качество используемой воды и продлить время использования Вашей кофеварки, настоятельно рекомендуем установить водяной фильтр. После установки аппарата, войдите в программу установки фильтра (см. "МЕНЮ АППАРАТА", стр. 27). В этом режиме кофеварка будет указывать время замены фильтра.

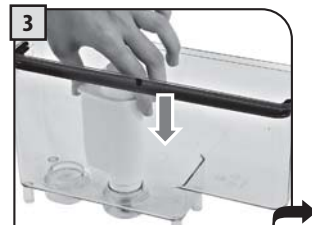
Извлеките фильтр из упаковки, установите его в вертикальном положении (чтобы горлышко указывало наверх) в холодной воде и осторожно надавите на бока, чтобы выпустить воздух.



Удалите маленький белый фильтр из контейнера и поместите его в сухом, защищённом месте.



Установки Intenza Aroma System:
A = Мягкая вода
B = Средняя вода (стандарт)
C = Жёсткая вода



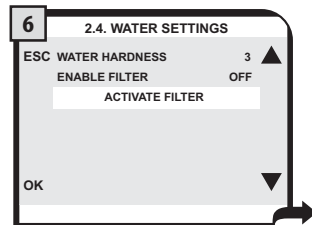
Вставьте фильтр в пустой контейнер. Стрелки направления должны совпадать. Осторожно надавливайте до фиксации.



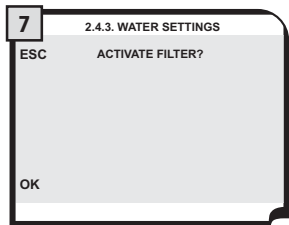
Наполните контейнер свежей питьевой водой и снова установите в кофейный аппарат.



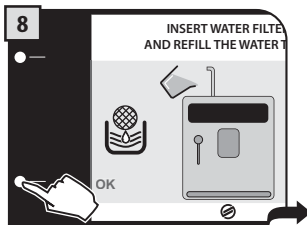
Разместите резервуар под краном горячей воды / пара.



Войдите в "МЕНЮ АППАРАТА" (стр.27). Выберите "Настройки воды", затем "Активировать фильтр". Нажмите "ОК".



Нажмите кнопку "ОК".



Нажмите "ОК" для подтверждения установки нового водяного фильтра.



Ещё раз нажмите "ОК" для подтверждения. Подождите, пока закончится цикл и затем извлеките контейнер.

ПРИМЕЧАНИЕ: Дисплей автоматически отобразит страницу приготовления напитков. Если водяной фильтр Intenza не работает, снова вставьте белый фильтр в контейнер (см. 1)

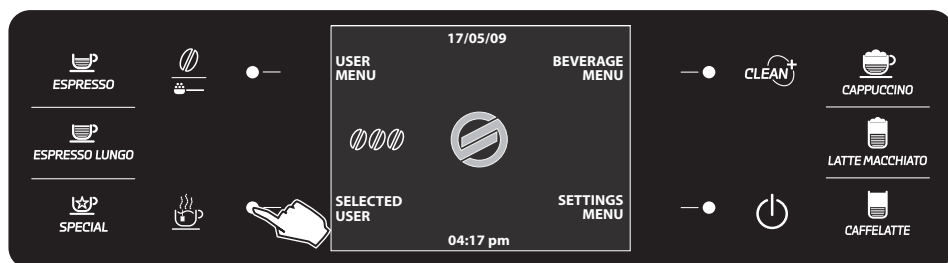
ВЫБОР ПОЛЬЗОВАТЕЛЯ

Данный кофейный аппарат поддерживает установку настроек для 6 разных пользователей.

Пользователи могут добавляться и удаляться в любое время, и каждый имеет свою уникальную иконку в панели управления.

Чтобы создать нового пользователя, обратитесь к главе "Меню пользователя" данного руководства.

Как только настройки напитков будут запрограммированы, пользователь сможет быстро и просто получить доступ именно к своим настройкам нажатием кнопки "Выбранный пользователь" ("Selected User") в основном меню.



СИСТЕМА АДАПТАЦИИ SAECO

Кофе - натуральный продукт, и его характеристики могут меняться в зависимости от происхождения сорта кофе и смеси. Кофейный аппарат SAECO снабжен саморегулирующейся системой, которая позволяет использовать любой тип кофейных зерен (исключая ароматизированные и карамелизированные).

- Аппарат автоматически приспосабливается к зернам, обеспечивая перфектную закомпрессованность зерен для получения сливочного эспрессо; способный передать весь аромат независимо от типа используемого кофе.
- Процесс оптимизации требует некоего количества времени, и нуждается в приготовлении некоторого количества порций кофе, чтобы позволить аппарату регулировать процесс самостоятельно.
- Особое внимание следует уделить тем смесям, которые требуют регулирования процесса перемолки.

РЕГУЛИРОВКА КОФЕМОЛКИ

Кофейный аппарат позволяет незначительную регулировку кофемолки, чтобы адаптировать её именно для того типа кофе, который используется.

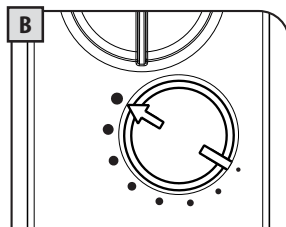
ВАЖНОЕ ЗАМЕЧАНИЕ: Регулировка кофемолки может быть произведена только в случае её использования. Фаза работы кофемолки - во время первого этапа приготовления кофе.

Настройка может производиться с помощью шкалы внутри контейнера для зерен без контакта с какими-либо двигающимися элементами аппарата.

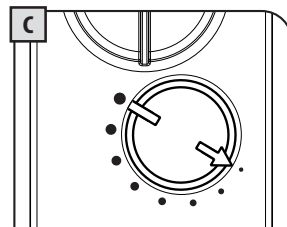
Нажмите и вращайте рукоять (на одно деление за раз) в соответствии с указаниями на крышке.



Нажмите и поверните.



Такая установка обеспечивает жесткое перемалывание.




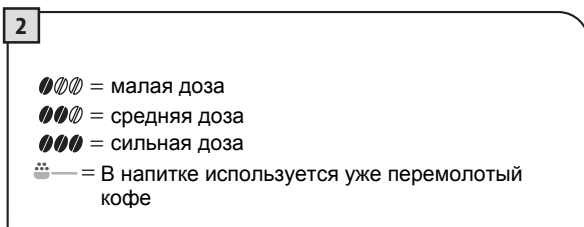
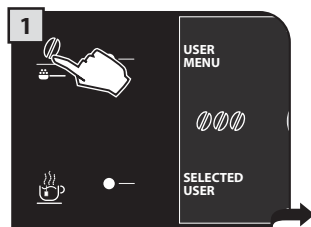
Такая установка обеспечивает лёгкое перемалывание.

Оптимальная доза (определяет кол-во кофе для перемалывания)

Данный аппарат позволяет пользователю регулировать необходимое количество молотого кофе для каждого продукта. Стандартная установка для каждого продукта и установка конкретного пользователя может быть изменена в "МЕНЮ НАПИТКОВ" (стр.24)

Вы можете изменять количество молотого кофе только на время. В этом случае настройка будет действительна только для следующей чашки кофе.

Нажмите на  кнопку в панели управления, чтобы временно изменить количество молотого кофе, или не использовать кофемолку, если используется молотый кофе.

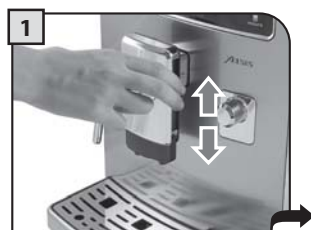


ПРИМЕЧАНИЕ: Настройка не может быть использована при приготовлении Американского кофе (см. "Спец.напитки" стр.20)

РЕГУЛИРОВКА ВЫСОТЫ КРАНА

Отрегулируйте высоту крана относительно размера чашки непосредственно перед приготовлением напитка.

Чтобы отрегулировать высоту крана, двигайте его вручную, как показано на картинках.



Примечание: в некоторых случаях кран подачи может быть снят, если необходимо заполнить большие кружки / стаканы.



КРЕПОСТЬ КОФЕ (SBS)

Рукоять SBS была создана для максимально удобной установки именно той крепости кофе, которая необходима пользователю. Просто поверните рукоять и выставите крепость кофе от слабого до крепкого, согласно Вашим предпочтениям.

SBS – SAECO BREWING SYSTEM

Настройки могут производиться и непосредственно перед готовкой.
Регулировка оказывает мгновенный эффект на выбранный тип напитка.



РЕЖИМ ОЖИДАНИЯ

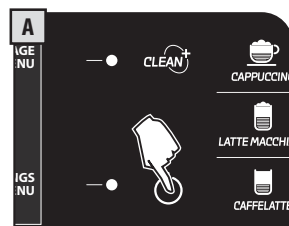
Данный кофейный аппарат запрограммирован на сохранение энергии. После 60 минут неиспользования аппарат переходит в режим ожидания, когда все устройства отключены. Использование энергии сведено к минимуму. Нажмите любую кнопку, чтобы включить аппарат снова. Обычный режим может быть изменен на режим ожидания вручную - для этого удерживайте кнопку режима ожидания в течение 3 секунд.

Замечание:

- 1 Режим ожидания не может быть активирован, если сервисная дверца осталась открытой.
- 2 Время перехода в режим ожидания может быть изменено в "МЕНЮ АППАРАТА" (стр.30).
- 3 Во время режима ожидания аппарат осуществляет цикл полоскания внутренних деталей.
Есть возможность остановить этот процесс, нажав на кнопку "Остановить полоскание" ("STOP RINSING").

Снова включить аппарат можно несколькими способами:

- 1 Нажать любую кнопку на панели управления.
- 2 Открытием сервисной дверцы (при закрытии аппарат снова перейдет в режим ожидания).
- 3 Если заранее заведенный таймер включения становится активным.



Если аппарат находится в режиме ожидания, на панели загорается красная лампочка.

Аппарат снабжен графином для молока, что позволяет использовать молоко для cappuccino, latte macchiato и любых других напитков на основе молока.

Внимание: Перед использованием графина убедитесь, что он чистый. Если в графине осталось молоко, убедитесь, что оно пригодно для употребления.

Контейнер всегда позволит легко и практично испарить и вспенить молоко. Контейнер может быть вынут из аппарата после каждого использования и может помещаться в холодильник.

После каждого использования он может автоматически очищаться, но только если эта функция активизирована. Ее можно активизировать вручную (см. стр. 33). Также можно нажать на кнопку "CLEAN" (стр.17)

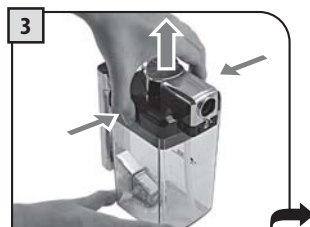
Графин должен выниматься хотя бы раз в неделю, чтобы обеспечить тщательную очистку всех деталей и сохранения их пригодными для использования.



1 Снимите защитную крышку с контейнера и переложите ее на чистое место.



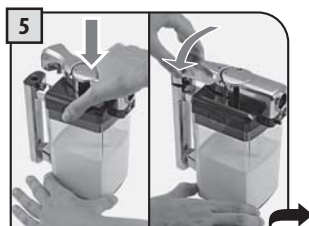
2 Вращайте рукоятку по часовой стрелке, чтобы разблокировать замок.



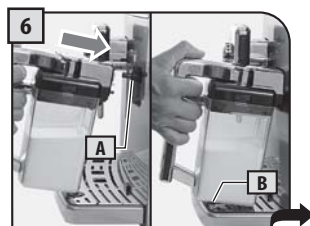
3 Нажмите на кнопки по бокам, чтобы обеспечить снятие крышки.



4 Заполните графин холодным молоком. Нужно, чтобы кол-во молока превышало уровень "MIN", но не превышало уровень "MAX", отмеченные на графине.



5 Верните крышку и убедитесь, что она плотно закрыта. Вращайте рукоятку к центральной позиции, чтобы обеспечить лучшее закрытие.



6 Крепко вставьте графин так, чтобы его верх остановился около сопла (A). Учитывая наклон сопла, закрепите графин (B).



Нажмите на основание графина, чтобы он установился на лотке для капель.



Убедитесь, что графин закреплен специальным фиксатором (B). При правильной установке и закреплении графина издается щелчок.

! НЕ ПРИМЕНЯЙТЕ СИЛУ ПРИ НАКЛОНЕ ГРАФИНА. НАЖИМАЙТЕ НА НЕГО ТОЛЬКО ТОГДА, КОГДА ОН ОСТАНОВИЛСЯ И НЕ ДВИГАЕТСЯ ДАЛЬШЕ. ТОГДА АККУРАТНО НАДАВИТЕ, ЧТОБЫ УСТАНОВИТЬ ГРАФИН В ЛОТК.

УДАЛЕНИЕ ГРАФИНА ИЗ ЛОТКА

Следующие инструкции показывают, как правильно вынимать графин из фиксирующего лотка.

! НЕ ПРИМЕНЯЙТЕ СИЛУ ПРИ НАКЛОНЕ ГРАФИНА. НАЖИМАЙТЕ НА НЕГО ТОЛЬКО ТОГДА, КОГДА ОН ОСТАНОВИЛСЯ И НЕ ДВИГАЕТСЯ ДАЛЬШЕ. ТОГДА АККУРАТНО НАДАВИТЕ, ЧТОБЫ УСТАНОВИТЬ ГРАФИН В ЛОТК.



Слегка потяните графин в направлении на себя, чтобы снять фиксацию.



Следите, чтобы угол наклона графина был постоянным, чтобы вытянуть его из лотка. Слегка вращайте его по часовой стрелке и против, в это же время тяните на себя.

После использования поставьте графин в холодильник. Мы НЕ рекомендуем долго хранить графин при комнатной температуре долго (не больше 10 минут). Храните молоко согласно рекомендациям изготовителя. Контейнер необходимо мыть, как описано в главе "Чистка графина для молока" (стр. 43)

ESPRESSO / LONG COFFEE

Эта процедура поможет вам приготовить эспрессо. Чтобы приготовить какой-то другой напиток, достаточно просто нажать соответствующую кнопку. Используйте подходящие чашки, чтобы избежать проливания.

Чтобы приготовить две чашки, нажмите кнопку два раза; аппарат выдаст половину заказа, а затем остановится, чтобы можно было установить вторую чашку. После выполнения заказа приготовления режим перезагружается и восстанавливается.



1 Приготовьте 1 или 2 чашки, чтобы получить одно или два espresso.



2 Приготовьте 1 или 2 чашки, чтобы получить long espresso.



3 Выберите напиток, нажав на соответствующую кнопку; один раз (на 1 чашку) или дважды (на 2 чашки).



4 Аппарат начинает варить выбранный объем кофе.



5 Аппарат начинает готовить выбранный напиток.

В любой момент процесс может быть остановлен нажатием кнопки "Стоп кофе" ("STOP COFFEE")



Кофейный аппарат автоматически завершит приготовление напитка в том объеме, который указан в настройках. О том, как изменить этот объем, читайте на стр.24.

ПРИГОТОВЛЕНИЕ НАПИТКОВ С МОЛОТЫМ КОФЕ

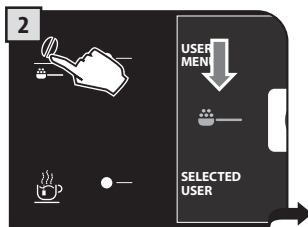
Кофейный аппарат позволяет использовать молотый кофе и кофе без кофеина.

Молотый кофе должен быть засыпан в дозатор, расположенный в верхней части кофейного аппарата. Использовать только молотый кофе для эспрессо-машин и никогда не использовать кофейные зерна (см. стр.24)

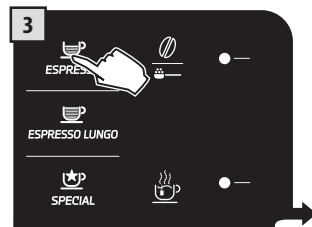
Этот пример покажет, как приготовить эспрессо из молотого кофе.



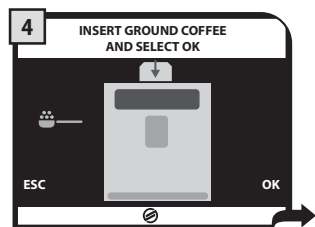
1 Расположите 1 чашку под краном.



2 Нажмите на кнопку opti-dose один раз или больше, пока иконка не появится на дисплее.



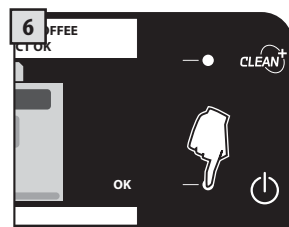
3 Выберите желаемый напиток путем нажатия на соответствующую кнопку.



4 Сообщение напоминает пользователю о том, что надо насыпать молотый кофе в дозатор.



5 Нажмите на дверцу, чтобы открыть ее. Засыпьте молотый кофе в дозатор, используя мерную ложку.



6 Нажмите "OK", чтобы начать процесс.



ВНИМАНИЕ: МОЛОТЫЙ КОФЕ МОЖНО ПОМЕЩАТЬ В ДОЗАТОР ТОЛЬКО ДЛЯ ПРИГОТОВЛЕНИЯ НАПИТКА, В КОТОРОМ ОН ИСПОЛЬЗУЕТСЯ.

ЗАСЫПАЙТЕ ТОЛЬКО ОДНУ МЕРНУЮ ЛОЖКУ МОЛОТОГО КОФЕ ЗА РАЗ. ДВЕ ПОРЦИИ ОДНОВРЕМЕННО НЕ МОГУТ БЫТЬ ПРИГОТОВЛЕННЫ В ЭТОМ РЕЖИМЕ.

Замечание:

- Если процесс не начался в течение 30 секунд с момента появления сообщения на шаге 4, программа перейдет в главное меню, а кофе будет пересыпан в контейнер для использованных зерен.
- Если в дозатор не будет насыпан молотый кофе, приготовится только вода
- Если дозатор переполнен или было добавлено 2 или более мерных ложек, процесс приготовления не начнется, а кофе будет пересыпан в контейнер для использованных зерен.

ПРИГОТОВЛЕНИЕ



В НАЧАЛЕ ПРИГОТОВЛЕНИЯ АППАРАТ МОЖЕТ СОВЕРШИТЬ НЕБОЛЬШОЙ ВЫБРОС ПАРА ИЛИ ГОРЯЧЕГО МОЛОКА: РИСК ОЖОГА! ВСЕГДА ДОЖИДАЙТЕСЬ ОКОНЧАНИЯ ЦИКЛА ПЕРЕД ТЕМ, КАК ВЗЯТЬ ЧАШКУ (см. стр.12)

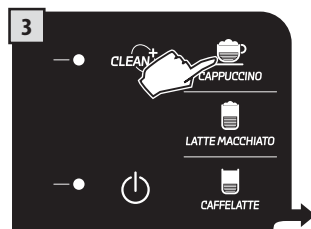
При использовании молочных продуктов аппарат сначала выдаст молоко, а затем кофе. Поэтому, одновременное приготовление двух порций невозможно.



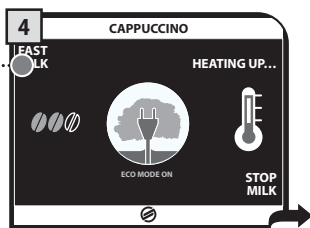
Расположите чашку или контейнер, в котором желаете приготовить напиток.



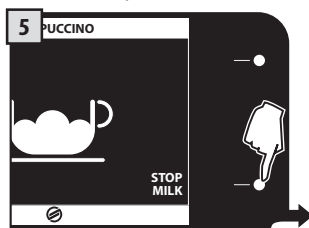
Вращайте рукоятку верхней части контейнера на чашку. Используйте чашку подходящих размеров, чтобы молоко не проливалось.



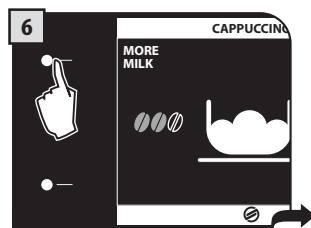
Выберите желаемый молочный продукт нажатием соответствующей кнопки: можно выбрать только один напиток за раз.



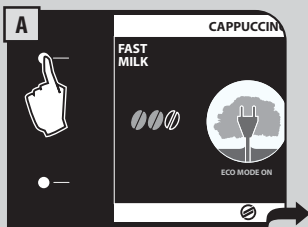
Аппарат начнёт процесс приготовления. Он перемолет кофе и добавит молоко. В этом случае функция ECOMODE должна быть включена ("ON") (см. стр.28)



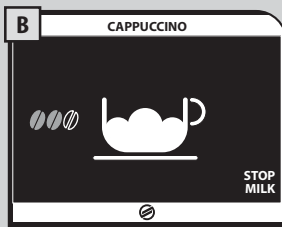
Подача молока началась. Процесс может быть остановлен нажатием кнопки "Остановить молоко" ("STOP MILK").



Объем молока может быть увеличен нажатием кнопки "Больше молока" ("MORE MILK").

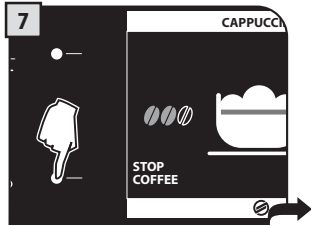


Если нажата кнопка "Быстрое молоко" ("FAST MILK"), функция ECOMODE деактивирована ("OFF") (см. стр.28)



После приготовления первого напитка система будет затрачивать меньше времени на нагрев. Однако, это требует больше электроэнергии.

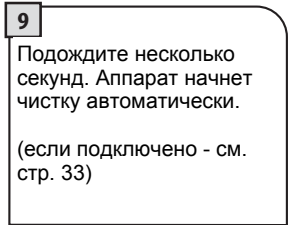
Функцию ECOMODE можно возобновить только в "Меню аппарата" ("MACHINE MENU") см. стр.28.



После приготовления молока, кофейный аппарат варит кофе. Остановить процесс можно нажатием кнопки "Стоп кофе" ("STOP COFFEE").



По завершении заберите кружку с капучино и поверните рукоять в исходное положение.



Подождите несколько секунд. Аппарат начнет чистку автоматически.

(если подключено - см. стр. 33)

По завершении цикла чистки удалите графин для молока и поместите его в холодильник.



НИКОГДА НЕ БЕРИТЕСЬ ЗА РУКОЯТЬ ГРАФИНА ВО ВРЕМЯ ЧИСТКИ: РИСК ОЖОГА!

Процедура готовки latte macchiato, молока и кофе, или горячего молока похожи (пожалуйста, перейдите к графе "Специальные напитки" на стр.19 для получения информации)

ЦИКЛ ЧИСТКИ

Кофейный аппарат позволяет осуществлять быстрый цикл чистки в любое время. Цикл чистки может быть выполнен до и/или после приготовления напитка. Эта опция позволяет вам управлять чисткой по собственному разумению. Процесс чистки может также быть использован для очистки всех деталей после длительного неиспользования.



Установите графин для молока в слот. Цикл чистки не затрагивает графин и проходит независимо от наличия молока в графине.



Нажмите на кнопку цикла чистки. Кофейный аппарат проведёт дополнительный цикл.



После завершения чистки графин для молока снова может быть использован.

Для правильной установки и удаления графина из лотка следуйте инструкциям на стр.12 и 13.

ПОДАЧА ГОРЯЧЕЙ ВОДЫ



ВНИМАНИЕ: ВЫДАЧЕ НАПИТКА МОЖЕТ ПРЕДШЕСТВОВАТЬ НЕКОТОРОЕ РАЗБРЫЗГИВАНИЕ ГОРЯЧЕЙ ВОДЫ, ЧТО МОЖЕТ ПРИВЕСТИ К ОЖОГУ. ТЕМПЕРАТУРА ТРУБКИ, РАЗБРЫЗГИВАЮЩЕЙ ВОДУ/ПАР, МОЖЕТ БЫТЬ ВЫСОКОЙ: НЕ КАСАЙТЕСЬ ЕЕ НЕЗАЩИЩЕННЫМИ РУКАМИ.



1 Разместите чашку под трубкой горячей воды / пара.



2 Нажмите кнопку горячей воды и ждите подачи запрограммированного кол-ва воды. Вы можете остановить подачу воды в любой момент, нажав "Остановить горячую воду" ("STOP HOT WATER").



3 Когда процесс приготовления завершен, заберите резервуар с водой.

Повторите процедуру, если хотите приготовить ещё одну кружку горячей воды. После подачи воды, какая-то её часть всегда может оставаться на линиях, и это может привести к протечке. Такое явление нормально для кофейного аппарата.

СПЕЦИАЛЬНЫЕ НАПИТКИ

Кофейный аппарат позволяет готовить и другие напитки, которые не отображены в основном меню.

Замечание: если продукт не выбран, аппарат возвращается к основному меню.



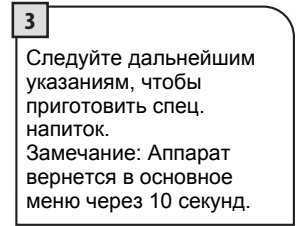
ВНИМАНИЕ: ВЫДАЧЕ НАПИТКА МОЖЕТ ПРЕДШЕСТВОВАТЬ НЕКОТОРОЕ РАЗБРЫЗГИВАНИЕ ГОРЯЧЕЙ ВОДЫ, ЧТО МОЖЕТ ПРИВЕСТИ К ОЖОГУ. ТЕМПЕРАТУРА ТРУБКИ, РАЗБРЫЗГИВАЮЩЕЙ ВОДУ/ПАР, МОЖЕТ БЫТЬ ВЫСОКОЙ: НЕ КАСАЙТЕСЬ ЕЕ НЕЗАЩИЩЕННЫМИ РУКАМИ.



Нажмите спец. кнопку для доступа в меню.



Дисплей отобразит меню для приготовления специальных напитков.



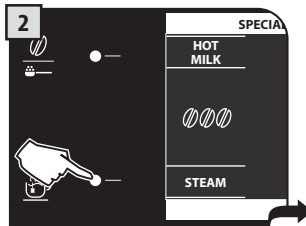
Чтобы приготовить горячее молоко или приготовить espresso macchiato, обратитесь к главе о том, как приготовить сарруссино (см. стр. 16 и 17).

ПОДАЧА ПАРА

Пар может быть использован для нагрева молока, воды или других напитков.



Поместите резервуар под кран горячей воды / пара.



Нажмите кнопку пара и ждите приготовления запрограммированного кол-ва пара.



Подачу пара можно остановить кнопкой "Остановить пар" ("STOP STEAM"). После завершения процедуры подачи пара заберите резервуар с нагретым напитком.

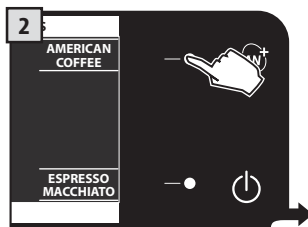
АМЕРИКАНСКИЙ КОФЕ

Специальная программа позволит вам приготовить Американский кофе: особый способ обеспечит вкус Американского кофе.

Замечание: Поверните рукоять SBS против часовой стрелки до упора, как показано на дисплее (см. стр.11). Приготовление этого напитка происходит в два цикла. При изменении функции "Opti-dose" (см. стр.10) пользователь не может приготовить этот напиток.



1 Поместите чашку под кран приготовления.



2 Нажмите на кнопку приготовления Американского кофе.



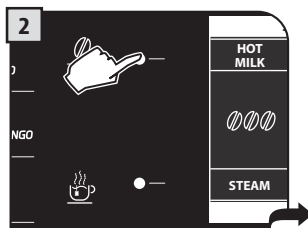
3 После завершения процесса можете забрать готовый кофе!

ГОРЯЧЕЕ МОЛОКО

Специальная программа позволит приготовить горячее молоко.



1 Поместите чашку на подставку, как на картинке. Поверните рукоять верхней части графина для молока, направив на чашку.



2 Нажмите кнопку горячего молока и подождите, пока напиток приготовится.



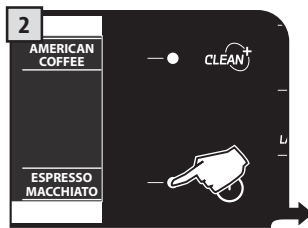
3 После завершения процесса можете забрать чашку с горячим молоком!

ESPRESSO MACCHIATO

Специальная программа позволит приготовить espresso macchiato



1 Поместите чашку на подставку, как на картинке. Поверните рукоять верхней части графина для молока, направив на стакан.



2 Нажмите кнопку espresso macchiato и подождите, пока напиток приготовится.



3 После завершения процесса можете забрать стакан с готовым espresso macchiato!



ВЫДАЧЕ НАПИТКА МОЖЕТ ПРЕДШЕСТВОВАТЬ НЕКОТОРОЕ РАЗБРЫЗГИВАНИЕ ГОРЯЧЕЙ ВОДЫ, ЧТО МОЖЕТ ПРИВЕСТИ К ОЖОГУ. ОБРАТИТЕСЬ К ГЛАВЕ "Использование графина для молока".

В этой главе показан пример изменения настроек Cappuccino. Можно использовать как пример для изменения настроек любого напитка.

Каждое изменение настроек действительно только для пользователя, который осуществляет их изменение. Другим пользователям необходимо повторить процедуру у себя в настройках при необходимости.

После быстрого изменения настроек напитка можно попробовать более ясное и подробное регулирование "МЕНЮ НАПИТКОВ" ("BEVERAGE MENU") (см. стр.24).



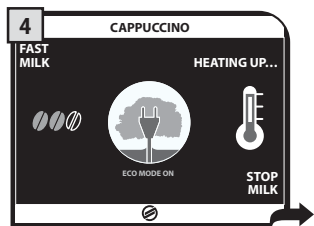
Расположите чашку, в которой хотите сделать cappuccino или latte macchiato, как показано на рисунке.



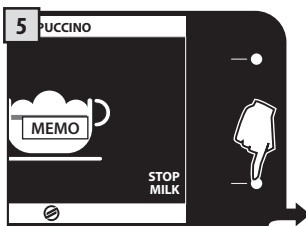
Поверните верхнюю часть рукоятки графина, направив на чашку. Используйте вашу повседневную чашку.



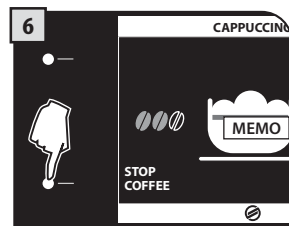
Чтобы начать программу, удерживайте кнопку 3 секунды.



Аппарат начал приготовление.



Началось приготовление молока. Когда желаемое кол-во достигнуто, нажмите на "Остановить молоко" ("STOP MILK").

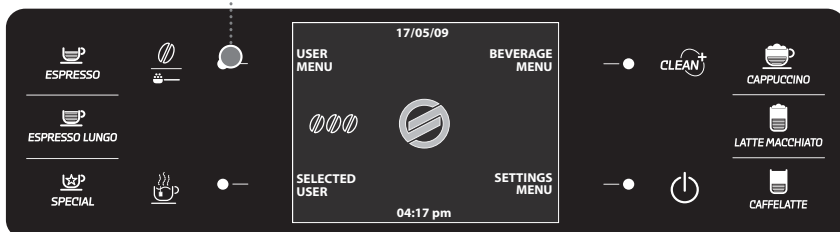


Когда молоко будет готово, аппарат начнёт варить кофе. Когда желаемое кол-во кофе будет достигнуто, нажмите "Остановить кофе" ("STOP COFFEE").

Объём кофе и молока настроены. Теперь этот объём закреплён за этим напитком. Для других напитков: нажмите на кнопку напитка, чтобы настроить его по такому же принципу.

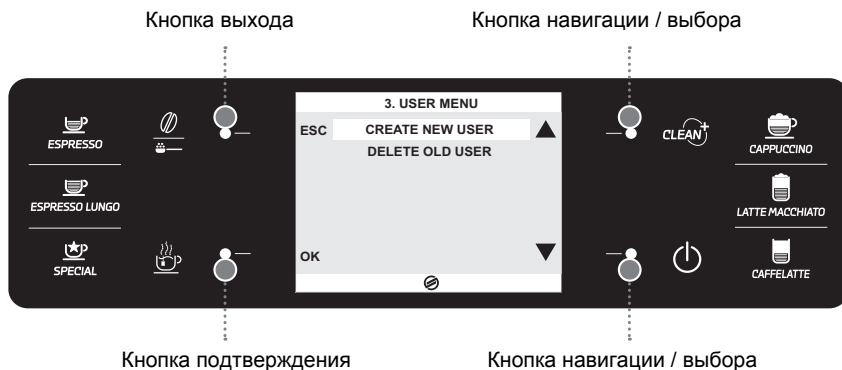
Кофейный аппарат поддерживает изменение настроек напитков для каждого пользователя.

Кнопка для выбора настроек пользователя



Выбор пользователя возможен только после его создания в специальном меню. Выберите пользователя перед тем, как варить желаемый напиток.

нажмите "Меню пользователя" ("USER MENU").



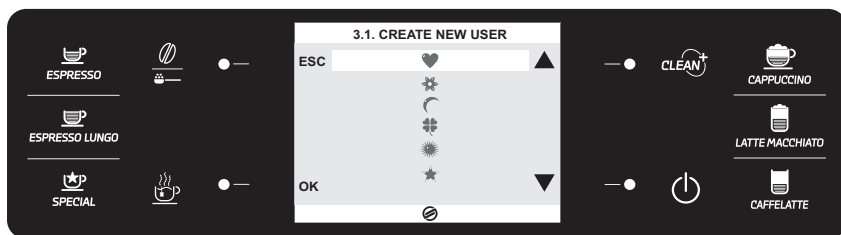
CREATE NEW USER

Данная функция позволит создать нового пользователя. Созданный пользователь может программировать все напитки согласно собственному вкусу.

DELETE OLD USER

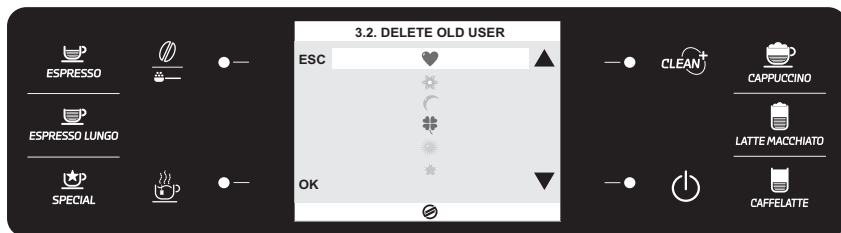
Эта функция позволит удалить пользователя и его настройки. **Замечание:** Один раз удалив пользователя, его настройки восстановить уже не получится. Иконка будет снова использована для нового пользователя.

Используйте следующие инструкции для создания и удаления пользователей.



Одна иконка может быть использована только для одного пользователя. Используйте стрелки сбоку, чтобы выбрать желаемую иконку и нажмите "OK" для подтверждения. После создания пользователя он всегда может быть выбран с главной страницы. Опции каждого напитка могут изменяться для каждого пользователя. Изменение функций доступно по ссылке "МЕНЮ НАПИТКОВ" ("BEVERAGE MENU").

Замечание: Иконки, которые уже используются, отмечены таким же символом, но более светлым цветом.

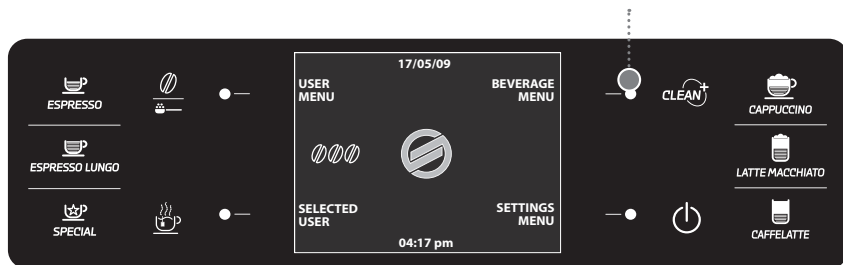


Любой созданный пользователь может быть удален с помощью этой функции. После удаления пользователя все его настройки тоже удаляются. Иконка затем доступна для другого пользователя.

Используйте стрелки сбоку для выбора иконки, затем нажмите "OK" для подтверждения выбора.

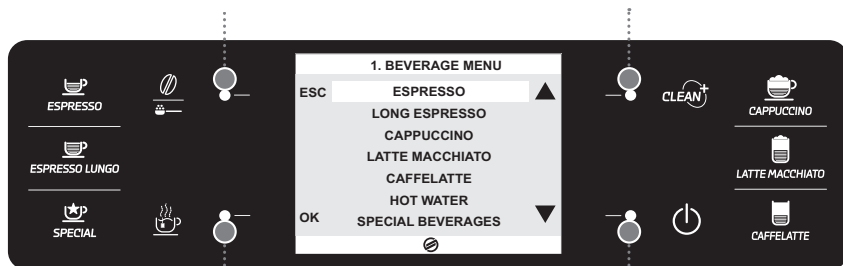
Кофейный аппарат поддерживает изменение настроек напитков для разных пользователей.

Кнопка для выбора настроек напитков



Кнопка выхода

Кнопка навигации / выбора



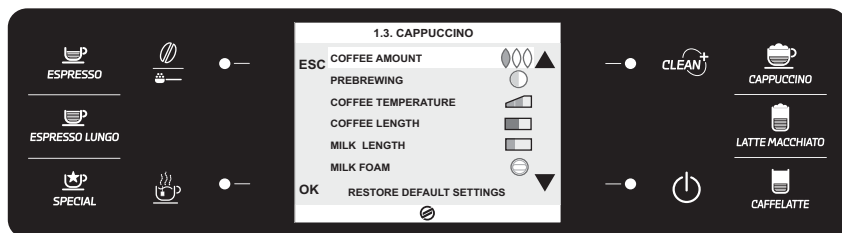
Кнопка подтверждения

Кнопка навигации / выбора

RESTORE DEFAULT SETTINGS

Есть возможность установить стандартные настройки для каждого напитка. После выбора этой функции все измененные пользователем настройки будут удалены.

Рассмотрим изменение настроек для Cappuccino для определенного пользователя. Во время изменения настроек espresso или long coffee, опции молока не отображаются.



COFFEE AMOUNT

Эта функция позволит установить объем кофе для перемолки: эта настройка повлияет на аромат кофе

= При использовании молотого кофе

= слабая доза

= средняя доза

= сильная доза

PREBREWING

Предварительная обработка: Небольшое увлажнение кофе перед варкой, чтобы обеспечить лучший вкус и полноценный аромат.

: функция активна.

: функция активна. двойное увлажнение для обеспечения вкуса.

: функция отключена.

COFFEE TEMPERATURE

Эта функция позволит установить температуру для приготовления кофе.

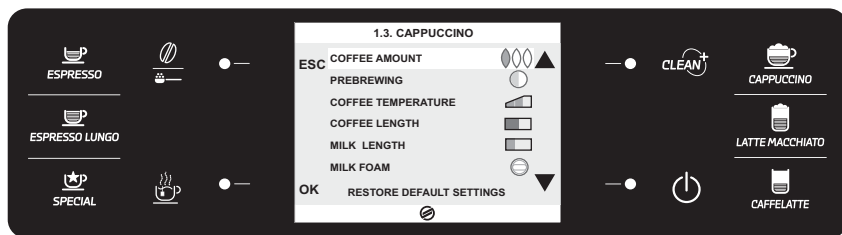
: низкая температура

: средняя температура

: высокая температура

COFFEE LENGTH

Эта функция позволит установить объем воды, используемый для каждого выбранного напитка. Полоса позволит определить точное количество воды для приготовления кофе.



MILK LENGTH

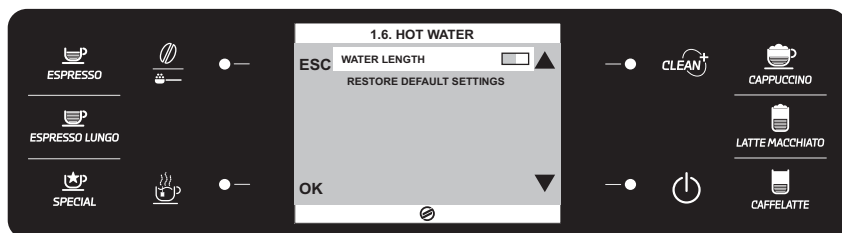
Эта функция позволит изменить кол-во молока для каждого выбранного напитка. Полоса поможет выбрать необходимое кол-во молока.

MILK FOAM

Эта функция позволит изменить метод вспенивания молока

- = минимальное
- ◐ = среднее
- ◑ = максимальное
- = отключить функцию

Замечание: Вспенивание молока разрешено не для всех напитков. Если эта функция отключена, температура приготовленного молока будет ниже. В этом случае напиток может быть нагрет паром.



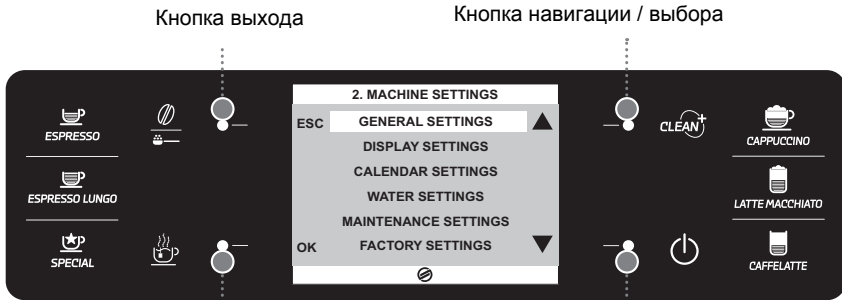
WATER LENGTH

Эта функция позволит изменить кол-во воды, которая будет подаваться при нажатии на кнопку горячей воды. Полоса поможет выбрать необходимое количество.

Кофейный аппарат поддерживает изменение собственных настроек.
Эти настройки действительны для всех пользователей.



Кнопка для выбора настроек аппарата
(перейти в настройки аппарата)



Кнопка выхода

Кнопка навигации / выбора

Кнопка подтверждения

Кнопка навигации / выбора

ОСНОВНЫЕ НАСТРОЙКИ

GENERAL SETTINGS

Для изменения операционных функций кофейного аппарата.

CUP WARMER

Эта функция позволит работать с нагревателем чашек, расположенном в верхней части аппарата.

OFF

Чтобы нагрев был всегда выключен.

ON

Чтобы нагрев был всегда включен.

ECOMODE FUNCTION

Эта функция позволит выбрать вариант активации бойлеров в аппарате, чтобы обеспечить сохранение энергии.

OFF

Выбор этого параметра активирует бойлеры при каждом включении, чтобы все было готово к незамедлительному приготовлению напитков. Этот параметр требует больших затрат энергии.

ON

Выбор этого параметра активирует кофейный бойлер при каждом включении. Аппарат сохраняет больше энергии, но тратит больше времени на приготовление напитков на основе молока.

ACOUSTIC ALARMS

Эта функция включает / выключает звуковые сигналы.

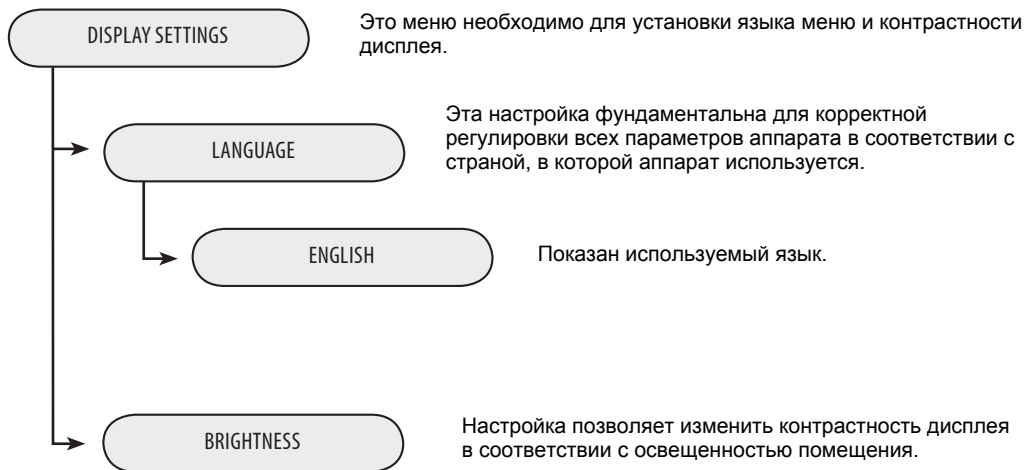
OFF

Выберите этот параметр, чтобы отключить звуковые сигналы.

ON

Выберите этот параметр, чтобы активировать все звуковые сигналы.

НАСТРОЙКИ ДИСПЛЕЯ



НАСТРОЙКИ КАЛЕНДАРЯ

CALENDAR SETTINGS

Это меню позволяет настроить функции даты и времени

TIME

Эта настройка фундаментальна для всех функций, использующих настройки времени.

HOUR

Для установки текущего часа.

MINUTES

Для установки минут.

FORMAT

Для установки формата времени.
24ч или AM/PM.

DATE

Эта настройка фундаментальна для всех функций, использующих настройки даты.

YEAR

Для установки текущего года.

MONTH

Для установки текущего месяца.

DAY

Для установки дня.

FORMAT

Для установки формата отображения даты в соответствии с персональными приоритетами.

STAND-BY

60

Эта настройка позволит установить время, по истечению которого аппарат переходит в режим ожидания. **Стандартное значение: 60 минут.**

15

30

60

180

По истечению выбранного времени (в минутах) аппарат перейдет в режим ожидания.

CALENDAR SETTINGS

POWER-ON TIMER

Это меню позволит настроить время автовключения аппарата в соответствии с Вашими нуждами. Аппарат будет выполнять эту функцию только если кнопка включения стоит на "ON" / "I". Возможно установить 3 времени включения, которые не зависят друг от друга.

Замечание: В данном случае функция выключения заменена функцией перехода в режим ожидания.

TIMER 1 00:00

Это меню позволяет регулировать таймер включения 1

HOUR 00

Для установки часа включения.

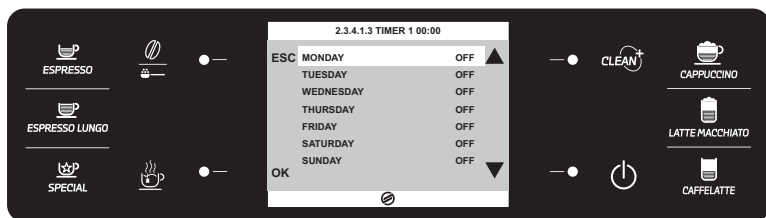
MINUTES 00

Для установки минут.

DAY OF THE WEEK

Чтобы установить дни недели, в которые включать таймер. Используйте стрелки справа и нажмите "OK" для подтверждения выбора.

ON = Таймер в этот день активен
OFF = Таймер в этот день не активен



TIMER 2 00:00

Это меню позволит установить параметры Таймера 2.

TIMER 3 00:00

Это меню позволит установить параметры Таймера 3.

НАСТРОЙКИ ВОДЫ

WATER SETTINGS

Это меню позволит установить корректные параметры воды для приготовления кофе.

WATER HARDNESS

Чтобы изменить настройки жесткости воды.

Измерения жесткости воды представлены на стр.5

ENABLE FILTER

Включение / выключение предупреждающего сигнала о смене водяного фильтра. Активируя эту функцию, аппарат будет извещать пользователя о том, что фильтр должен быть заменен.

OFF: Предупреждение деактивировано.

ON: Предупреждение активно (Это значение задается автоматически при активировании фильтра).

ACTIVATE FILTER

Чтобы активировать фильтр после его установки или переустановки. Обратитесь к главе на стр. 7, чтобы правильно установить / переустановить фильтр.

НАСТРОЙКИ РАБОТЫ

MAINTENANCE SETTINGS

Это меню позволяет настроить функции тех.обслуживания.

PRODUCT COUNTERS

Эта функция показывает, сколько напитков было приготовлено с момента последней перезагрузки (каждый тип напитка).

DESCALING CYCLE

Эта функция активирует цикл очистки от накипи (см. стр. 35).

BREW UNIT CLEANING CYCLE

Эта функция активирует цикл чистки для группы устройств приготовления.

CARAFE WASH CYCLE

Эта функция активирует цикл чистки для графина, используемого для приготовления молочных напитков (см. стр.38).

Замечание: Этот цикл чистки важен для правильного обслуживания графина.

CARAFE AUTO CLEAN

Эта функция активирует автоматическую чистку графина после каждого приготовления напитка на основе молока.

OFF

Функция самоочистки отключена.

ON

Функция самоочистки включена.

FACTORY SETTINGS

Функция позволит восстановить стандартные настройки.

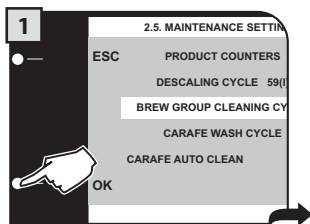
Замечание: После восстановления стандартных настроек все персональные настройки будут потеряны.

ЦИКЛ ЧИСТКИ УСТРОЙСТВ ПРИГОТОВЛЕНИЯ

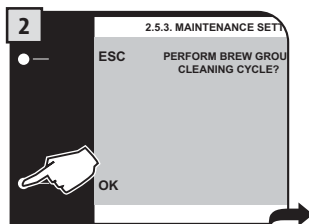
Для полоскания устройств приготовления просто чистите их, как описано на стр.42. Этот цикл чистки заканчивает процесс тех.обслуживания устройств приготовления. Мы рекомендуем проводить этот цикл раз в месяц либо после 500 использованных чашек, используя чистящие таблетки SAECO, которые можно приобрести в Центре Клиентов SAECO.

**ЦИКЛЫ ЧИСТКИ НЕ МОГУТ БЫТЬ ОСТАНОВЛЕНЫ.
НЕ ОСТАВЛЯЙТЕ АППАРАТ БЕЗ ПРИСМОТРА ВО ВРЕМЯ ЭТОЙ ОПЕРАЦИИ.**

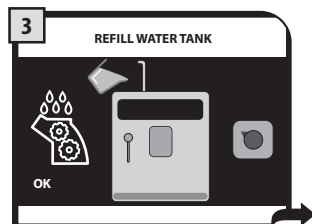
Перед началом цикла поверните рукоять SBS (см. стр.11) влево



Выберите опцию меню. Нажмите "OK" для подтверждения.



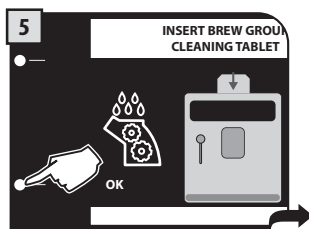
Нажмите "OK" для подтверждения.



Заполните контейнер для воды свежей питьевой водой, затем нажмите кнопку "OK".



Вставьте чистящую таблетку в дозатор, как показано на картинке.



После этого нажмите кнопку "OK".



Поместите резервуар под носиком, как показано на картинке.



Вслед за этим нажмите кнопку "OK".



Цикл чистки для устройств приготовления проводится автоматически.



По окончании цикла необходимо удалить резервуар и опустошить его.

После цикла чистки можно вернуть рукоять SBS в желаемое положение.

ЦИКЛ ЧИСТКИ НАКИПИ БОЙЛЕРА

Очистка от накипи должна проводиться каждые 1-2 месяца или когда аппарат выводит соответствующее сообщение на дисплей. Аппарат должен быть включен для проведения этого цикла; он автоматически контролирует распределение раствора от накипи.

НЕ ОСТАВЛЯЙТЕ АППАРАТ БЕЗ ПРИСМОТРА ВО ВРЕМЯ ЭТОЙ ОПЕРАЦИИ.

ВНИМАНИЕ: НИКОГДА НЕ ИСПОЛЬЗУЙТЕ УКСУС ДЛЯ ЧИСТКИ КОФЕЙНОГО АППАРАТА ОТ НАКИПИ.

Используйте только раствор от накипи SAECO, разработанное специально для этого аппарата, с учетом всех особенностей.

Замечание: Перед началом цикла убедитесь, что

1 ВОДЯНОЙ ФИЛЬТР INTENZA ИЗВЛЕЧЕН

2 Доступны резервуары для воды соответствующего размера и они размещены в указанных местах.

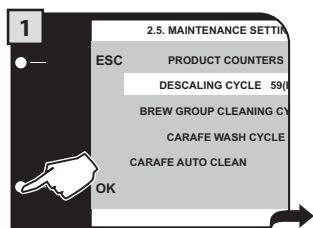
ЦИКЛЫ ПОЛОСКАНИЯ И ОЧИСТКИ ОТ НАКИПИ НЕ ДОЛЖНЫ ОСТАНАВЛИВАТЬСЯ; ВСЕ ФАЗЫ ДОЛЖНЫ БЫТЬ ПРОЙДЕНЫ И ЗАВЕРШЕНЫ. ЕСЛИ АППАРАТ БЫЛ ВЫКЛЮЧЕН ВВИДУ ТЕХНИЧЕСКИХ НЕПОЛАДОК, ТО ПРИ ВОССТАНОВЛЕНИИ НОРМАЛЬНОЙ СИТУАЦИИ ЦИКЛ ДОЛЖЕН БЫТЬ ПРОЙДЕН С САМОГО НАЧАЛА.

ОДНАКО, ЦИКЛЫ МОЖНО СТАВИТЬ НА ПАУЗУ, НАЖАВ НА КНОПКУ "ПАУЗА" ("PAUSE"). ВЕРНУТЬСЯ К ЦИКЛУ МОЖНО В ЛЮБОЕ ВРЕМЯ, НАЖАВ КНОПКУ "СТАРТ" ("START").

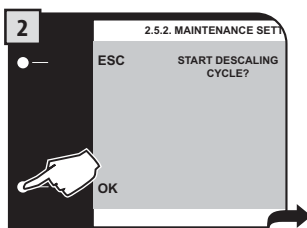
ПЕРЕД НАЧАЛОМ ЦИКЛА ПОВЕРНИТЕ РУКОЯТЬ SBS НАЛЕВО, ПРОТИВ ЧАСОВОЙ СРЕЛКИ (стр.11)

Чтобы правильно применить раствор от накипи, поместите все содержимое концентрированного раствора в контейнер для воды, затем налейте в контейнер свежую питьевую воду до уровня MAX.

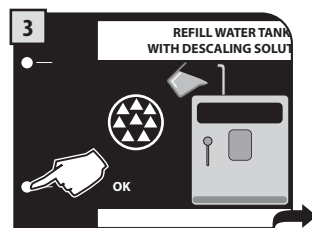
Замечание: Во время цикла чистки накипи могут появляться сообщения с призывом к правильному обслуживанию аппарата. После перезагрузки сообщения, всегда нажимайте кнопку "СТАРТ" ("START") для возврата к циклу чистки.



Выберите пункт меню. Нажмите "OK" для подтверждения.



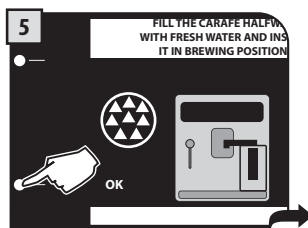
Внимание: После того, как выбор сделан, весь цикл должен быть проведен до конца. Нажмите кнопку "OK" для подтверждения или "Esc", чтобы выйти.



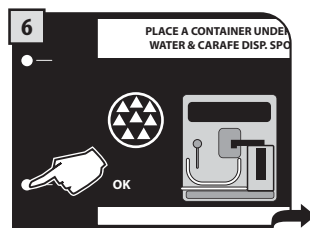
Заполните контейнер раствором от накипи. После этого нажмите "OK" для продолжения.



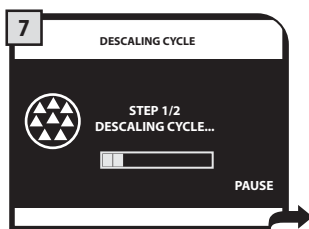
Очистите лоток для капель под краном (стр. 40) и затем возвратите его в аппарат. Нажмите "OK" для подтверждения.



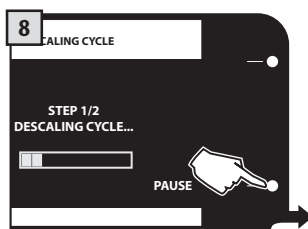
Наполните графин свежей водой наполовину (стр.38). Вставьте графин и расположите его в положении приготовления. Нажмите кнопку "OK".



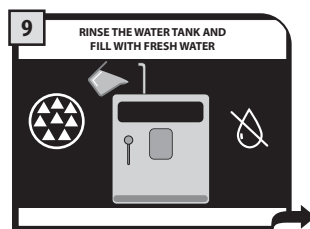
Разместите контейнер под краном приготовления и другой контейнер под краном горячей воды. Нажмите кнопку "OK".



Цикл чистки накипи бойлера активирован. Полоса показывает стадию цикла.

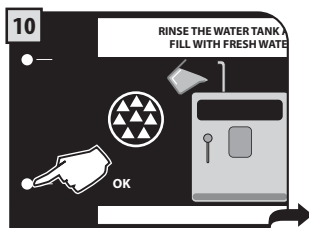


Если необходимо опустошить контейнеры, нажмите кнопку "PAUSE". После очистки контейнера и возврата одного в необходимое положение нажмите кнопку "START".



В завершении первого шага, когда раствор от накипи будет готов, аппарат запросит полоскание контейнера.

Для шага полоскания необходим стандартный объем воды. Это позволит проводить цикл полоскания, обеспечивая хорошие условия для продуктов приготовления. Сообщение о заполнении контейнера - норма, т.к. это часть процедуры.



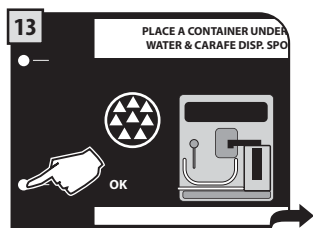
Прополощите контейнер для воды и снова заполните его свежей питьевой водой. Затем нажмите кнопку "OK".



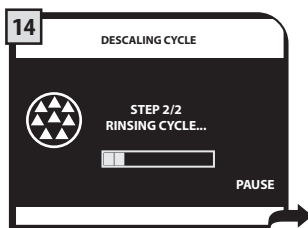
Освободите лоток для капель, расположенный под краном приготовления (стр.40) и вставьте его обратно в аппарат. Затем нажмите кнопку "OK".



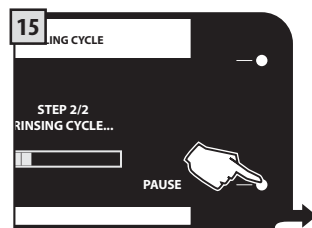
Полностью опустошите графин (стр.38) и заполните его свежей питьевой водой. Установите графин в положение приготовления и нажмите кнопку "OK".



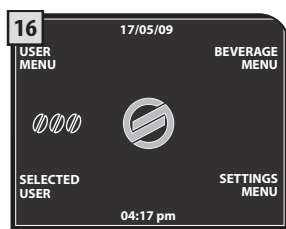
Разместите контейнер под краном приготовления и второй контейнер под краном горячей воды. Затем нажмите кнопку "OK".



Цикл полоскания активирован. Полоса показывает стадию цикла.



Если контейнер необходимо опустошить, нажмите кнопку "PAUSE". Когда контейнер будет пустым, поместите его в аппарат и нажмите кнопку "START".



В конце второго шага аппарат готов для дальнейшей эксплуатации.

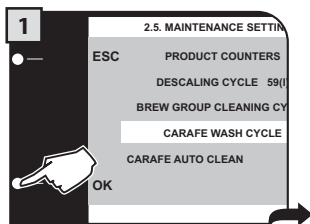
Все детали должны пройти процедуру полоскания.
После полоскания бережно высушите их и снова вставьте в аппарат согласно инструкции.
Установите рукоятку SBS в желаемое положение (см. стр.11).

ОБСЛУЖИВАНИЕ МЕХАНИЗМА ЦИРКУЛЯЦИИ МОЛОКА

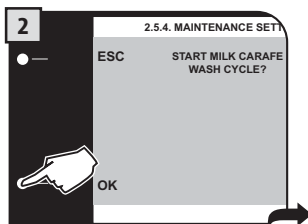
Эта чистка завершает процесс тех.обслуживания графина для молока. Мы рекомендуем проводить этот цикл раз в месяц, используя чистящий раствор SAECO, который можно приобрести в любом Центре Клиентов SAECO у авторизованного дилера

ЦИКЛЫ ЧИСТКИ НЕ МОГУТ БЫТЬ ОСТАНОВЛЕННЫ.

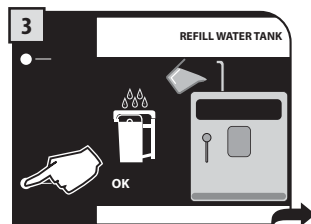
НЕ ОСТАВЛЯЙТЕ АППАРАТ БЕЗ ПРИСМОТРА ВО ВРЕМЯ ЭТОЙ ОПЕРАЦИИ.



Выберите необходимую опцию в меню.



Нажмите "OK" для подтверждения.



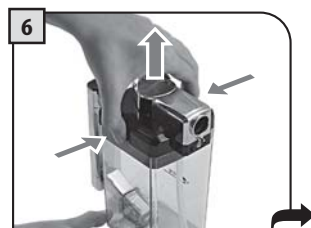
Заполните контейнер для воды свежей питьевой водой. Нажмите "OK" для продолжения.



Графин должен быть вынут из аппарата и он должен быть пустым.



Освободите рукоятку, вращая ее по часовой стрелке.



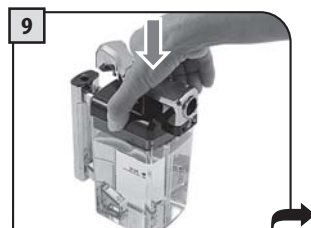
Слегка нажмите на бока и поднимите крышку.



Заполните графин свежей питьевой водой до уровня MAX.



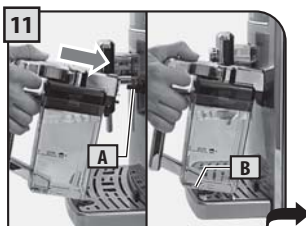
Добавьте моющее средство в графин для молока.



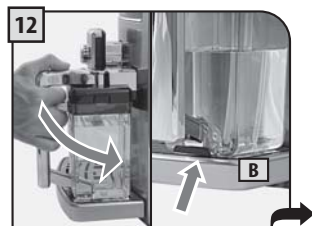
Поместите крышку на графин и закрепите ее.



Вращайте рукоятку обратно к ее центральной позиции, чтобы крышка прилегала более плотно.



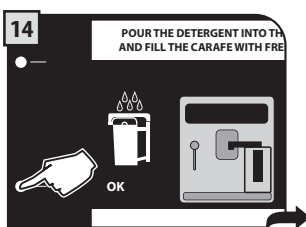
Крепко вставьте графин в лот (A). Соблюдая угол наклона, вставьте графин полностью, чтобы он прошел через фиксатор (B).



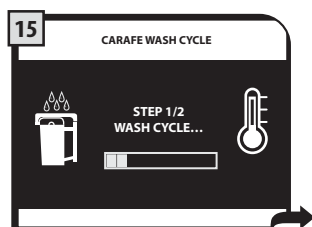
Нажмите на основание графина, чтобы он установился на лотке для капель (B).



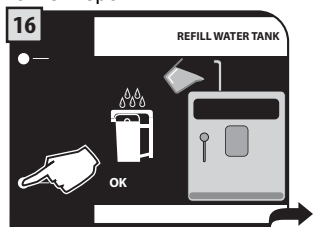
Поместите пустой контейнер под кран приготовления. Установите верхнюю часть графина для молока точно над контейнером.



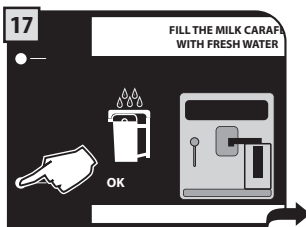
Нажмите "OK" для подтверждения.



Цикл чистки активирован. Полоса показывает стадию цикла.



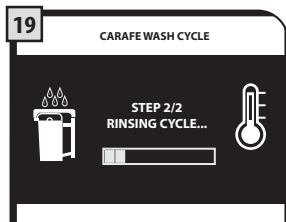
По окончании чистки, заполните контейнер свежей питьевой водой. Нажмите кнопку "OK" для подтверждения.



Извлеките графин, прополощите и снова заполните свежей питьевой водой. Нажмите "OK" для подтверждения.



Расположите большой контейнер под краном приготовления. Установите верхнюю часть графина для молока точно над контейнером.



Цикл полоскания активирован. Полоса показывает стадию цикла. По окончании цикла кофеный аппарат перейдет к странице меню.

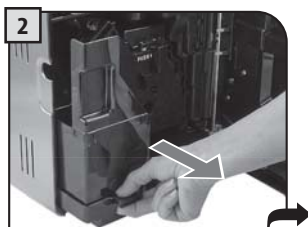
После завершения цикла чистки мы рекомендуем прополоскать все детали свежей питьевой водой.

ЭКСПЛУАТАЦИЯ ВО ВРЕМЯ ОПЕРАЦИИ

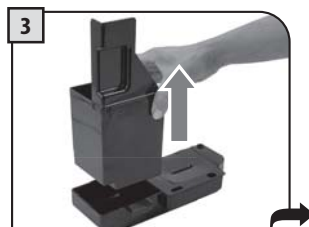
Во время обычной операции на дисплее могут появиться следующие сообщения: "Почистите контейнер для использованных зерен" и / или "Почистите лоток для капель". Эта операция должна проводиться при включенном кофейном аппарате.



1 Нажмите кнопку и откройте сервисную дверцу.



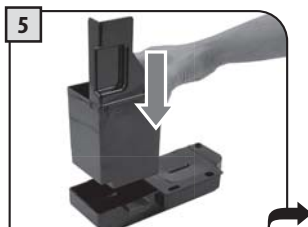
2 Устраните лоток для капель и контейнер для использованных зерен.



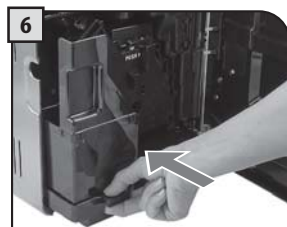
3 Почистите контейнер для использованных зерен и прополощите его в свежей воде.



4 Почистите и затем прополощите в свежей воде лоток для капель



5 Внимательно переустановите детали.



6 Вставьте лоток для капель и контейнер для использованных зерен и закройте сервисную дверцу.

Если проводить чистку контейнера для использованных зерен в момент, когда аппарат выключен, счетчик заполненности контейнера не перезагрузится.

ОБЩАЯ ЧИСТКА АППАРАТА

Чистка, описанная ниже, должна проводиться не реже, чем раз в неделю.

ВНИМАНИЕ! Никогда не погружайте кофейный аппарат в воду!



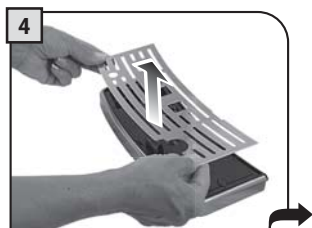
1
Выключите аппарат и отключите его от сети



2
Извлеките контейнер для воды и прополоскайте его в свежей воде.



3
Извлеките лоток для воды.



4
Снимите решетку и тщательно прополоскайте.



5
Снимите основание под решеткой. Вымойте всю поверхность. Только после полоскания лотка для капель установите основу обратно.



6
Вымойте лоток для воды. После высушивания соедините все детали и вставьте лоток обратно в аппарат.



7
Снимите кран приготовления и вымойте его водой.



8
Почистите дозатор для молотого кофе сухой тканью.



9
Протрите кран подачи пара и дисплей сухой тканью.

ЧИСТКА УСТРОЙСТВ ПРИГОТОВЛЕНИЯ

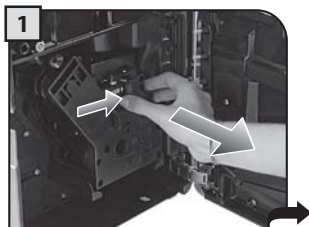
Устройства приготовления необходимо мыть раз в неделю. Перед извлечением устройств, извлеките контейнер для использованных зерен, как показано на стр.40.

Вымойте устройства приготовления в теплой воде.

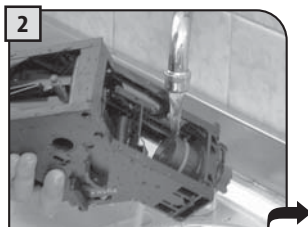
Смазывать устройства приготовления необходимо через примерно 500 циклов приготовления.

Смазывающее вещество для устройств приготовления можно приобрести в авторизованном Сервисном Центре.

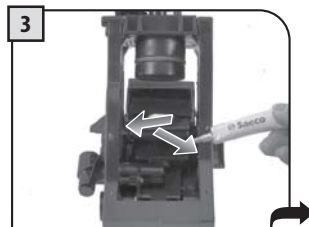
ВНИМАНИЕ! Не мойте устройства приготовления с помощью синтетических моющих средств, которые могут повредить их нормальной работе. Не мойте их в посудомоечной машине.



Нажмите кнопку "PUSH", чтобы извлечь устройства приготовления.



Вымойте устройства приготовления и фильтр. Затем нужно тщательно протереть сухой тканью.



Смажьте устройства приготовления, используя приложенное смазывающее вещество.



Нанесите смазку равномерно на обе стороны.



Убедитесь, что устройства приготовления в свободном положении. Два их указателя должны совпадать.



Убедитесь, что детали в правильном положении. Показанный на картинке крюк должен быть в правильном положении; чтобы проверить это, крепко нажмите кнопку "PUSH".



Ручка на маленькой части группы устройств должна быть соединена с базой группы устройств (см. картинку).



Вставьте вымытую и высушенную группу устройств приготовления. НЕ НАЖИМАЙТЕ КНОПКУ "PUSH".



Вставьте обратно контейнер использованных зерен и закройте сервисную дверцу.

ЧИСТКА ГРАФИНА ДЛЯ МОЛОКА

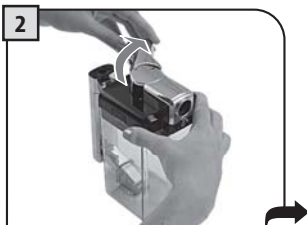
Графин нужно извлекать и мыть хотя бы раз в неделю.

Процедура гарантирует идеальную чистоту всех деталей. Детали можно мыть в посудомоечной машине.

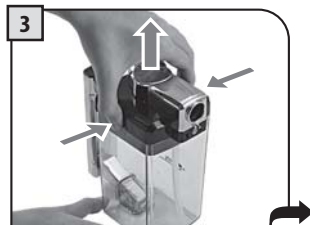
Замечание: Обратите внимание на то, как детали собраны. Это поможет при сборке деталей. На внутренней стороне сервисной дверцы аппарата есть небольшая инструкция по сборке графина.



Для чистки графин нужно извлечь из аппарата и вычистить.



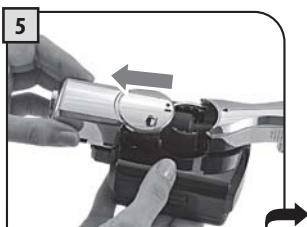
Освободите рукоять, вращая её по часовой стрелке.



Надавите на бока и снимите крышку.



Вращайте рукоять против часовой стрелки, чтобы разблокировать позицию.



Извлеките слот, соединенный с аппаратом.



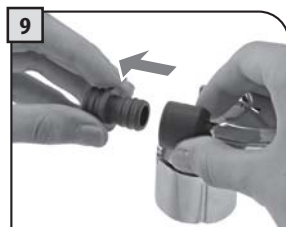
Удалите рукоять путем присоединения трубки.



Теперь удалите эту трубку.



Удалите наружную деталь, потянув ее в сторону.



Удалите внешнее соединение.

Все детали можно мыть в горячей воде.
После чистки деталей, соберите их снова по инструкции на след. стр.

СБОРКА ГРАФИНА ДЛЯ МОЛОКА

Во время сборки будьте внимательны. В случае, если детали не встают на свои позиции легко, читайте инструкцию более внимательно и повторяйте процедуру сборки сначала.

Примечание: На внутренней стороне сервисной дверцы есть краткая инструкция по разборке графина.



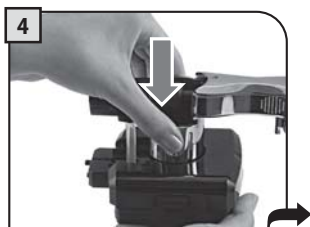
1 Вставьте внутреннюю деталь в трубку и надавите, пока деталь полностью не войдет.



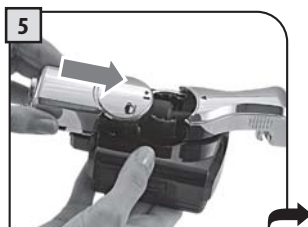
2 "Наденьте" внешнюю деталь на внутреннюю. Следите за тем, чтобы стрелка на детали совпадала с направлением.



3 Вставьте трубку во внешнюю деталь.




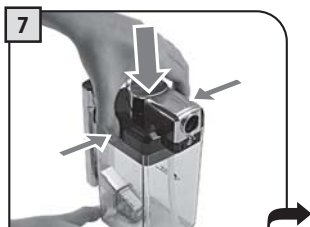
4 Вставьте собранный комплект в базу крышки. Следите за указателями направлений на деталях.



5 Вставьте внешнюю крышку в базу.



6 Вращайте рукоять по часовой стрелке до символа 



7 Установите крышку на графин.



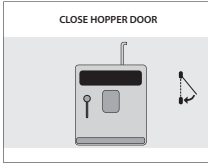
8 Вращайте рукоять против часовой стрелки, чтобы зафиксировать ее.



9 Теперь графин готов к эксплуатации.

Отображённое сообщение

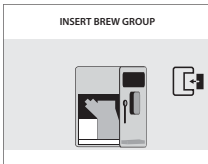
Как перезапустить сообщение



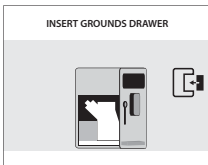
Закройте или правильно разместите внутреннюю крышку контейнера для кофейных зерен, чтобы напиток был правильно приготовлен.



Заполните контейнер кофейными зернами.



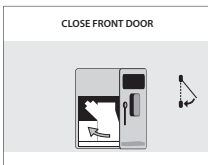
Вставьте устройство приготовления.



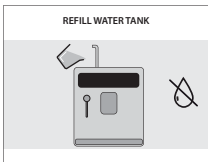
Вставьте контейнер для использованных зерен и лоток для капель.



Удалите использованные зерна и подготовьте контейнер для использования.
Примечание: использованные зерна должны быть извлечены, только если аппарат запрашивает это действие и если аппарат включен. Если вы извлечете зерна, пока аппарат будет выключен, он не зафиксирует извлечение.



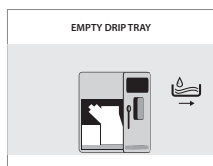
Закройте сервисную дверцу, чтобы перейти к ручному управлению.



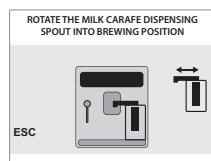
Извлеките контейнер для воды и наполните его свежей питьевой водой.

Отображённое сообщение

Как перезапустить сообщение

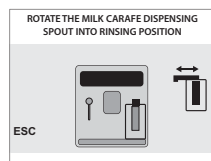


Откройте сервисную дверцу и очистите лоток для капель. Он расположен под устройством приготовления. **Внимание: Если эта операция будет произведена, пока аппарат подключен к сети, то будет сделана запись, что контейнер для использованных зерен тоже очищен. Поэтому, по возможности очищайте и контейнер для использованных зерен тоже.**



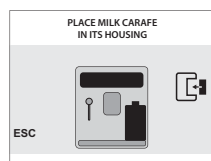
Был выбран напиток с молоком. Аппарат требует, чтобы рукоять графина была повернута в позицию подачи напитка.

Нажмите "Esc", чтобы отменить установку.



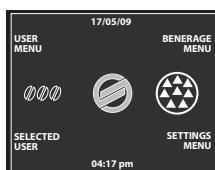
Была установлена работа функции полоскания.

Нажмите "Esc", чтобы отменить установку.

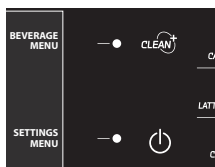


Для выполнения выбранной операции требуется контейнер для молока. Вставьте контейнер в аппарат, как это описано в руководстве.

Нажмите "Esc", чтобы отменить операцию.




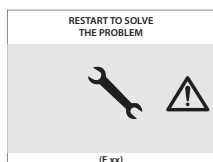
Выполните цикл удаления накипи. Когда отображается такое сообщение, ещё есть возможность использовать аппарат, но операции могут выполняться некорректно. Урон, нанесенный при работе во время цикла полоскания гарантии НЕ покрывает.



Мигающий красный свет. Аппарат в режиме ожидания.

Настройки режима ожидания могут быть изменены.

Нажмите кнопку 



Это сообщение показывает, что аппарат нужно перезагрузить. Запишите код (E xx), расположенный внизу.

Отключите кофейный аппарат от сети, подождите 30 секунд и подключите снова. Если проблема не исчезла, обратитесь в сервисный центр.

SOS**В ЭСТРЕННЫХ СЛУЧАЯХ**

Немедленно выдерните штепсель из розетки.

РЕКОМЕНДУЕТСЯ ИСПОЛЬЗОВАТЬ АППАРАТ ТОЛЬКО

- В закрытом помещении.
- Для приготовления кофе, горячей воды и молока или подогревом напитков.
- Для бытового использования.
- Для пользования взрослым, находящимся в нормальном психофизическом состоянии.

МЕРЫ ПРЕДОСТОРОЖНОСТИ ПРИ ИСПОЛЬЗОВАНИИ

- Использовать аппарат исключительно по назначению.
- Не применять другие детали, отличные от тех, что перечислены в инструкции.
- Во время наполнения любой емкости, все близкие контейнеры должны быть закрыты.
- Наполнять контейнер для воды только свежей питьевой водой. Горячая вода, газированная вода и/или прочие жидкости могут испортить кофейный аппарат.
- Не допускать попадания в кофемолку пальцев, а также других предметов и материалов, за исключением кофейных зерен.
- Перед выполнением каких-либо действий с кофемолкой необходимо перевести главный выключатель в значение "0" и вынуть вилку из розетки.
- Не сыпать растворимый кофе в контейнер, предназначенный для молотого кофе или кофейных зерен.
- Прикасаясь к сенсорному дисплею машины, используйте только пальцы рук.

ПОДКЛЮЧЕНИЕ К ЭЛЕКТРОСЕТИ

Подсоединять кофейный аппарат только к подходящей розетке. Напряжение должно соответствовать указаниям в таблице тех.информации. Кофеварку нужно соединить с розеткой, которая:

- Соответствует размеру вилки привода кофеварки;
 - Соответствует напряжению, указанному в разделе технической информации. Электрический шнур не должен:
 - Находится в контакте с любого вида жидкостью (может ударить током и/или способствовать возникновению пожара);
 - Свисать и/или находится в контакте с острыми поверхностям;
 - Быть включенным при перемещении аппарата;
 - Использоваться, если он поврежден;
 - Ремонтироваться кем-либо кроме специалиста сервисного центра.
- Запрещается касаться шнура голыми или мокрыми руками.

УСТАНОВКА

- Выбрать ровную поверхность (наклон не более чем 2°)
 - Не устанавливать на нагреваемых поверхностях.
- Не устанавливать машину вблизи устройств, которые могут выделять воду.

Оптимальная температура: 10°C - 40°C / 50 - 104° F

Максимальная влажность: 90%.

- Кофеварку нужно установить на подходящей поверхности, в проветриваемом, чистом помещении и обеспечить легкий доступ к розетке.
- Устанавливать кофеварку в расстоянии по крайней мере 10 см / 4" от стен и нагреваемых поверхностей.
- Не использовать аппарат в местах, где температура может достичь уровня эквивалентного и/или ниже 0°C / 32° F. Если аппарат находился под воздействием таких обстоятельств, сообщите об этом в сервис-центр, в котором проведется проверка безопасности.
- Не использовать кофеварку около легко воспламеняющихся и/или взрывающихся материалов.
- Кофеварку запрещено использовать в атмосфере с большой концентрацией пыли или маслянистых веществ в воздухе.
- Не устанавливать аппарат на других устройствах.



ВНИМАНИЕ

- Устройство не должны использовать дети и лица, не обладающие информацией о его действии. Если кофеварка оставлена без надзора, отсоедините ее от розетки.
- Храните упаковку аппарата в недоступном для детей месте.
- Никогда не направляйте струю горячей воды и/или пара на лицо и на лица других людей. Существует возможность ожога.
- Не используйте аппарат с дефектным шнуром питания. Производитель или сервисный центр должны заменить электрический шнур в случае его повреждения.
- Не вынимайте штепсель мокрыми руками.
- Необходимо выключить аппарат перед открытием сервисной дверцы. Существует опасность возгорания!

НЕИСПРАВНОСТИ

- Не используйте аппарат в случае явной или подозреваемой неисправности.
- Все ремонтные работы должны выполняться специалистами авторизованного сервисного центра.

ЧИСТКА / УДАЛЕНИЕ НАКИПИ

- Для чистки контура и устройства приготовления желательно использовать только рекомендованные средства мытья. Эти средства очистки не следует использовать для других целей.
- Перед чисткой кофейного аппарата необходимо выключить главный выключатель (OFF)(0), выдернуть провод из розетки и дать аппарату остыть.
- Не допускать контакта аппарата с водяными брызгами или погружения его в воду.
- Не сушить детали аппарата в духовках или микроволновых печах.
- Кофейный аппарат и его компоненты можно чистить и мыть только в том случае, если после его использования прошел небольшой период времени.

ЗАПАСНЫЕ ЧАСТИ

В целях безопасности, используйте только оригинальные детали и аксессуары для замены.

УТИЛИЗАЦИЯ ОТХОДОВ

Упаковочные материалы могут быть переработаны.

Аппарат: отключить от сети и вынуть сетевой шнур.

Доставить аппарат и сетевой шнур в сервисный центр или на муниципальное предприятие по уничтожению отходов. Этот продукт соответствует Директиве ЕС 2002/96/ЕС. Символ, указанный на продукте или знак на упаковке означает, что этот продукт не может считаться бытовыми отходами. Он должен передаваться на соответствующий пункт сбора для последующей переработки электрического и электронного оборудования. Обеспечив правильную утилизацию данного продукта, Вы можете предотвратить возможные негативные последствия для окружающей среды и здоровья человека, которые могла бы вызвать неправильная утилизация данного товара. За более подробной информацией, касающейся утилизации данного продукта, вы можете обращаться в местные муниципальные органы, в службу уничтожения бытовых отходов или в магазин, в котором Вы приобрели данный товар.

**ПРАВИЛА ПОЖАРНОЙ БЕЗОПАСНОСТИ**

В случае пожара использовать только те средства гашения пламени, которые наполнены двуокисью углерода (CO₂). Не использовать воду или пожарные аппараты, наполненные порошком.

**ДОПОЛНИТЕЛЬНАЯ ИНФОРМАЦИЯ ПО ИСПОЛЬЗОВАНИЮ ФИЛЬТРА INTENZA**

1. Храните водяной фильтр Intenza в прохладной среде, в которой температура имеет диапазон от 1° до 50°C (34°F - 122°F)
Не кладите на места с прямым воздействием солнечного света.
2. Внимательно читайте инструкции по применению - они прикладываются к каждому фильтру.
3. Храните инструкции к фильтру вместе с этим руководством.