

saeco

Odea
Giro

Odea
Giro Plus



Руководство по эксплуатации и обслуживанию

Просьба ознакомиться с прилагаемой инструкцией по эксплуатации перед использованием машины.
Внимательно ознакомьтесь с правилами техники безопасности.



Proxima

ЭКСКЛЮЗИВНЫЙ ДИСТРИБЬЮТОР КОФЕМАШИН И КОФЕ

Saeco

ВАЖНЫЕ МЕРЫ ПРЕДОСТОРОЖНОСТИ

При использовании электроприборов всегда необходимо следовать основным мерам предосторожности для снижения риска пожара, электрошока и/или получения иных травм. Для этого:

- 1 До начала эксплуатации машины изучите все инструкции и информацию в настоящем руководстве пользователя, а также любые другие информационные материалы, содержащиеся в комплекте поставки.
- 2 Не прикасайтесь к горячим поверхностям. Используйте рукоятки и вращающиеся ручки
- 3 Для избежания пожара, электротока и получения иных травм не погружайте шнур, вилки и саму машину в воду и прочие жидкости.
- 4 Если машина используется детьми или в непосредственной близости от них, нельзя оставлять ее без присмотра.
- 5 В случае если кофемашина не используется, а также перед ее очисткой, отключайте машину от электросети. Перед установкой или снятием частей машины, а также перед чисткой дайте ей остыть.
- 6 Не эксплуатируйте машину с поврежденным шнуром или вилкой, а также в случае неисправности или после его повреждения. Для проверки, ремонта и настройки машины сдавайте ее в ближайший авторизованный сервис-центр.
- 7 Использование принадлежностей, не рекомендованных изготовителем машины может привести к пожару, электрошоку и получению иных травм.
- 8 Не используйте на улице.
- 9 Шнур не должен свисать с края стола или стойки и касаться горячих поверхностей.
- 10 Не размещайте вблизи или на горячих газовых горелках или электроплитках, а также в духовке.
- 11 Перед подключением машины к электросети она должна быть выключена (переключатель в положении "OFF"). Перед отключением машины от электросети установите переключатель в положение "OFF", затем выньте вилку из розетки.
- 12 Машина должна использоваться исключительно дома и по назначению.
- 13 Проявляйте крайнюю осторожность при использовании горячего пара.

**СОХРАНИТЕ НАСТОЯЩЕЕ РУКОВОДСТВО
ПОЛЬЗОВАТЕЛЯ**

ВНИМАНИЕ

Машина предназначена исключительно для использования в домашних условиях. Любое обслуживание, за исключением очистки и повседневного ухода, должно осуществляться авторизованным сервис-центром. Не погружайте машину в воду. Для снижения риска пожара или удара электротоком не разбирайте машину. Внутри машины нет частей, предназначенных к обслуживанию пользователем. Ремонт производится исключительно персоналом авторизованного сервис-центра.

- 1 Проверьте напряжение, чтобы убедиться, что напряжение, указанное на информационной табличке изготовителя, соответствует напряжению в Вашем помещении.
- 2 Не наливайте теплую или горячую воду в контейнер для воды. Используйте только холодную воду.
- 3 Во время работы машины не допускайте, чтобы Ваши руки или шнур касались нагретых частей машины.
- 4 Никогда не используйте для чистки жесткие порошки и моющие средства сильного действия. Для чистки достаточно использовать лишь мягкую влажную тряпочку.
- 5 Для достижения наилучшего вкуса кофе используйте очищенную воду.
Кроме того, каждые 2-3 месяца рекомендуется проводить очистку от накипи.

ИНСТРУКЦИИ ПО ОБРАЩЕНИЮ С ПРОВОДОМ ЭЛЕКТРОПИТАНИЯ

- A Для снижения риска запутаться в длинном проводе или споткнуться о него, провод электропитания имеет короткую длину.
- B Кроме того, имеются удлинительные шнуры, которые следует использовать с осторожностью.
- C В случае если используется удлинительный шнур:
 - 1 Обозначенные электрические характеристики шнура должны быть не менее высокими, чем у самой машины.
 - 2 Если машина с заземлением, удлинительный шнур должен быть заземляющим.
 - 3 Для избежания риска запутаться в шнуре или споткнуться о него, шнур не должен свисать со стола.

СО Д Е Р Ж А Н И Е

ОБЩАЯ ИНФОРМАЦИЯ.....	5
УСТРОЙСТВО МАШИНЫ.....	6
ПРИНАДЛЕЖНОСТИ.....	6
УСТАНОВКА.....	7
ВКЛЮЧЕНИЕ МАШИНЫ.....	7
ФИЛЬТР ДЛЯ ВОДЫ «AQUA PRIMA» (ОПЦИЯ).....	8
ПАНЕЛЬ УПРАВЛЕНИЯ.....	9
РЕГУЛИРОВКА.....	10
РЕГУЛИРОВКА КОЛИЧЕСТВА КОФЕ.....	10
"АРОМА" (РЕГУЛИРОВАНИЕ ДОЗИРОВКИ) УКАЗЫВАЕТ НА КОЛИЧЕСТВО МОЛОТОГО КОФЕ В ЧАШКЕ.....	10
РЕГУЛИРОВКА ВЫСОТЫ ЛОТКА ДЛЯ КАПЕЛЬ.....	10
РЕГУЛИРОВКА КОФЕМОЛКИ.....	11
ПРИГОТОВЛЕНИЕ КОФЕ.....	12
ВЫДАЧА ГОРЯЧЕЙ ВОДЫ:.....	13
КАПУЧИНО.....	14
ОЧИСТКА ОТ НАКИПИ.....	15
ОЧИСТКА И ОБСЛУЖИВАНИЕ.....	17
КАК ЧИСТИТЬ МАШИНУ.....	17
ОЧИСТКА УСТРОЙСТВА ПРИГОТОВЛЕНИЯ.....	18
ПОИСК И УСТРАНЕНИЕ НЕИСПРАВНОСТЕЙ.....	19
ПРАВИЛА БЕЗОПАСНОСТИ.....	20
ТЕХНИЧЕСКИЕ ДАННЫЕ.....	22

ОБЩАЯ ИНФОРМАЦИЯ

Данная кофемашина предназначена для приготовления кофе «эспрессо» из кофейных зерен и оборудована устройством для выпуска пара и горячей воды.

Машина предназначена для использования в быту и не подходит для продолжительного профессионального использования.

Предупреждение: Изготовитель не несет ответственности за повреждения, вызванные:

- Использованием машины не по назначению;
- Ремонт, выполненным работниками неавторизованного сервисного центра;
- Самостоятельной переделкой и ремонтом сетевого шнура;
- Самостоятельной переделкой и ремонтом деталей и узлов машины;
- Использованием неоригинальных запчастей и дополнительного оборудования;
- Нерегулярной очисткой машины от накипи или её использованием при температуре ниже 0°C,

В УКАЗАННЫХ СЛУЧАЯХ ГАРАНТИЯ НЕ ДЕЙСТВУЕТ.



ВСЕ ВАЖНЫЕ ИНСТРУКЦИИ ПО СОБЛЮДЕНИЮ МЕР БЕЗОПАСНОСТИ ОБОЗНАЧЕНЫ ТРЕУГОЛЬНЫМ ПРЕДУПРЕДИТЕЛЬНЫМ ЗНАКОМ. ПОЖАЛУЙСТА, ТЩАТЕЛЬНО СОБЛЮДАЙТЕ ДАННЫЕ ИНСТРУКЦИИ ДЛЯ ИЗБЕЖАНИЯ СЕРЬЕЗНЫХ ТРАВМ!

ПОРЯДОК ИСПОЛЬЗОВАНИЯ РУКОВОДСТВА ПО ЭКСПЛУАТАЦИИ

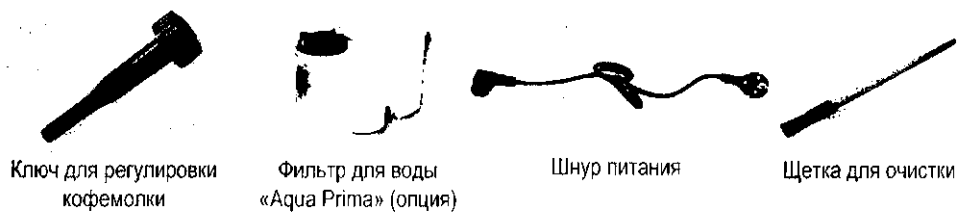
Храните данную инструкцию в безопасном месте, давая возможность ознакомиться с ней лицам, которые будут пользоваться машиной. Для получения дополнительной информации, или при возникновении проблем просьба обращаться в авторизованный сервисный центр.

СОХРАНИТЕ ДАННОЕ РУКОВОДСТВО ПО ЭКСПЛУАТАЦИИ ДЛЯ ИСПОЛЬЗОВАНИЯ В БУДУЩЕМ.

УСТРОЙСТВО МАШИНЫ



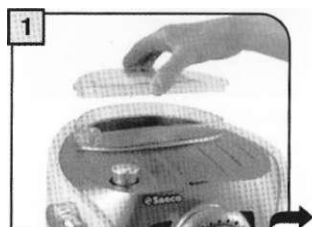
ПРИНАДЛЕЖНОСТИ



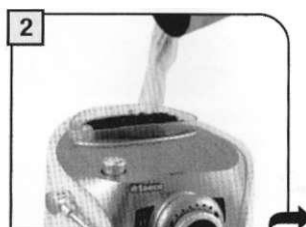
УСТАНОВКА

ВКЛЮЧЕНИЕ МАШИНЫ

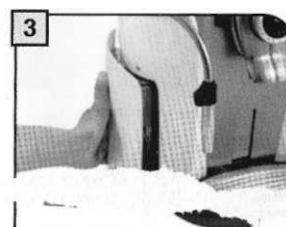
Проверьте, чтобы кнопка включения/выключения питания не была нажата, и чтобы машина была выключена. Проверьте характеристики машины на этикетке, расположенной внизу машины.



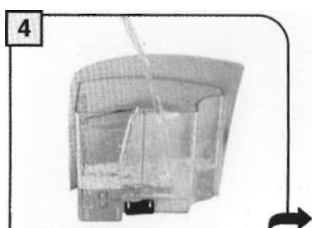
1 Снимите крышку контейнера для кофейных зерен.



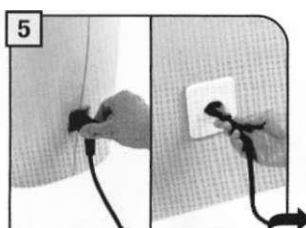
2 Заполните контейнер зернами. Закройте крышку, правильно разместив ее на контейнере.



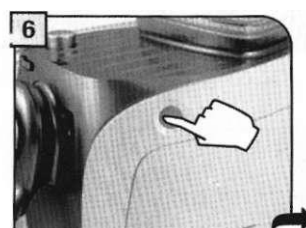
3 Снимите контейнер для воды. Мы рекомендуем установить фильтр для воды "Aqua Prima" (см. стр. 8).



4 Заполните контейнер свежей питьевой водой до отметки MAX. Вставьте контейнер обратно.

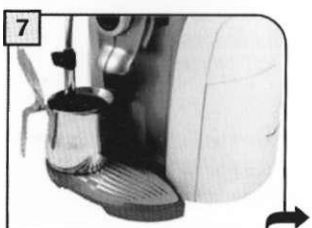


5 Вставьте шнур одним концом в гнездо на задней панели машины, а другой конец (с вилкой) вставьте в розетку с подходящим напряжением.



6 С усилием нажмите кнопку питания для включения машины. Машина проведет самотестирование.

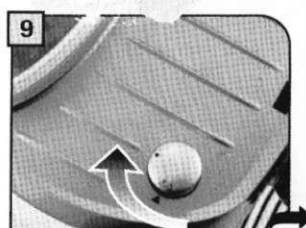
Машина автоматически заполнит внутренний контур. Если эта операция не производится, проведите ее в ручном режиме в соответствии с пошаговой процедурой, описанной с шага 7 по шаг 12.




7 Поместите емкость под трубку пара.

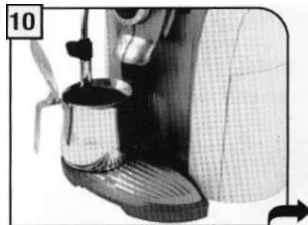


8 Нажать кнопку включения воды. Загорится световой индикатор.

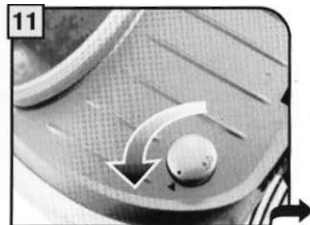


9 Поверните ручку до положения .

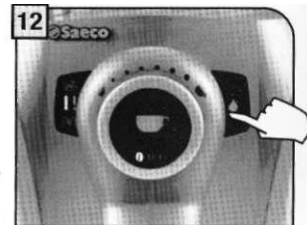
ФИЛЬТР ДЛЯ ВОДЫ «AQUA PRIMA» (ОПЦИЯ)



10 Подождите, пока из трубки не начнет поступать устойчивый поток воды.



11 Поверните ручку, установив ее в положение (•).



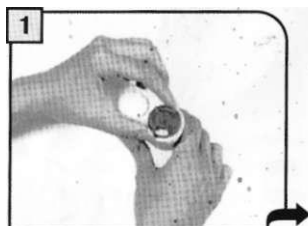
12 Снова нажмите кнопку включения воды. Световой индикатор погаснет. Снимите контейнер. Машина готова к использованию.

После достижения нужной температуры машина выполняет операцию ополаскивания внутреннего контура. Выпускается небольшое количество воды; на этом этапе световая индикация осуществляется против часовой стрелки. Дождитесь завершения этого цикла.

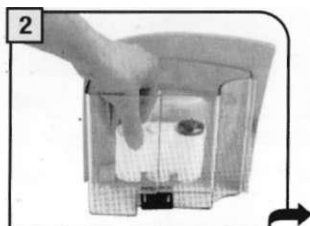
ФИЛЬТР ДЛЯ ВОДЫ «AQUA PRIMA» (ОПЦИЯ)

Для улучшения качества используемой Вами воды рекомендуем установить фильтр "Aqua Prima".

Перед использованием поместите фильтр в контейнер с водой на 30 минут.



1 Извлеките фильтр «AQUA PRIMA» из упаковки. Введите текущий месяц.



2 Вставьте фильтр в пустой контейнер. Нажмите с усилием до полной вставки фильтра.



3 Наполните контейнер свежей водой. Поместите фильтр в воду на 30 минут. По истечении 30 минут вылейте из контейнера всю воду, затем наполните его свежей водой.



4 Поместите емкость под трубку пара. Пустите воду в контейнер, используя функцию подачи горячей воды (см. стр.13).



5 Снова наполните контейнер свежей питьевой водой. Машина готова к использованию.

ПАНЕЛЬ УПРАВЛЕНИЯ

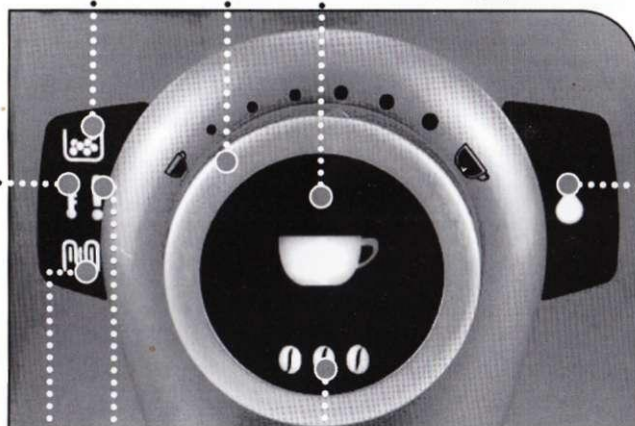
Световой индикатор, предупреждающий о необходимости очистить контейнер для использованного кофе

- **постоянно включен**; сигнализирует о необходимости очистить контейнер для использованного кофе; данная операция должна производиться, когда машина включена (шаги 4 и 5, стр.17).

Вращающаяся ручка-дозатор кофе (см. стр. 10.)

Кнопка кофе:

- **медленное мигание**: выбрана 1 порция кофе (кнопка была нажата один раз).
- **быстрое мигание**: выбрано 2 порции кофе (кнопка была нажата дважды).



Кнопка горячей воды:

- **«off» (выкл.)**: выбрана функция выпуска пара;
- **«on» (вкл.)**: выбрана функция выпуска горячей воды.

Кнопка-дозатор кофе (Opti-dose) (см. стр. 10.)

Предупредительный световой индикатор:



- **постоянно включен**: сигнализирует об отсутствии кофе в машине, отсутствии воды в контейнере или переполнении лотка для капель.
- **включен и медленно мигает**: сигнализирует о том, что не вставлено устройство приготовления, не вставлен контейнер для использованного кофе, не закрыта крышка контейнера для зерен, либо открыта сервисная дверца.
- **включен и быстро мигает**: сигнализирует о необходимости залить воду в водный контур.

Индикатор накипи:

- **включен и мигает**: сигнализирует о необходимости провести цикл очистки от накипи (см. стр. 15).

Световой индикатор готовности машины к использованию:

- **постоянно включен**: сигнализирует о том, что машина готова к использованию.
- **включен и мигает**: сигнализирует о том, что машина прогревается.

Если индикаторы  и  мигают попеременно, выключите машину, и через 30 секунд включите ее снова. Если данный тип сигнал появился вновь, обратитесь в сервис-центр.

РЕГУЛИРОВКА

РЕГУЛИРОВКА КОЛИЧЕСТВА КОФЕ

Вращающаяся ручка-дозатор регулирует количество кофе, используемого для приготовления одной порции. Изменение позиции ручки-дозатора немедленно изменяет выбранный тип приготовления кофе.

Кофе «Эспрессо»

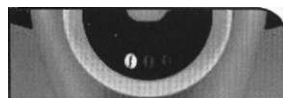


Средняя порция кофе

Большая порция кофе

"AROMA" (РЕГУЛИРОВАНИЕ ДОЗИРОВКИ) УКАЗЫВАЕТ НА КОЛИЧЕСТВО МОЛОТОГО КОФЕ В ЧАШКЕ

Нажатием клавиши **000** выбирается крепость кофе: умеренная, средняя или сильная. Ароматность кофе регулируется путем настройки количества кофе.



Слабый кофе



Средней кофе



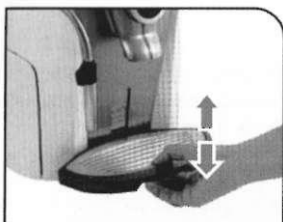
Крепкий кофе

ГУЛЙРОВКА ВЫСОТЫ ЛОТКА ДЛЯ КАПЕЛЬ

Высота лотка для капель регулируется, с тем чтобы соответствовать чашкам разного размера.

Для регулировки высоты лотка для капель поднимайте или опускайте его вручную до тех пор, пока он не достигнет желаемой высоты.

Примечание: на лотке виден красный поплавок; когда он поднимется, воду из лотка необходимо слить.

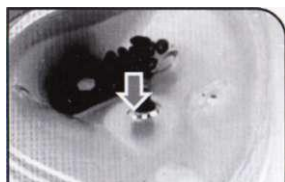
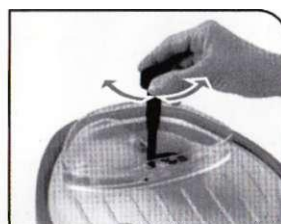


РЕГУЛИРОВКА КОФЕМОЛКИ

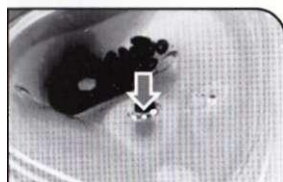
Машина позволяет регулировать работу кофемолки для получения желаемого качества помола. Регулирование производится путем нажатия на ручку регулировки, расположенную внутри емкости для кофейных зерен.

При нажатии на ручку регулировки и её вращении необходимо пользоваться поставляемым в комплекте ключом. За один раз следует нажимать и поворачивать ручку регулировки на одну отметку, после чего можно приготовить 2-3 чашки кофе; только так можно заметить изменения в качестве помола.

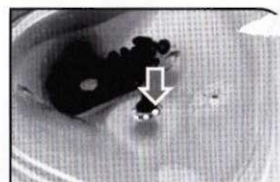
Отметки внутри контейнера указывают на текущую настройку тонкости помола.



КРУПНЫЙ ПОМОЛ




СРЕДНИЙ ПОМОЛ

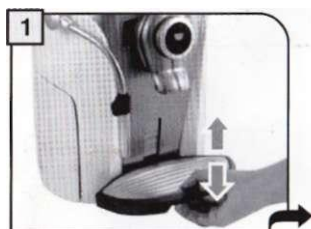


ТОНКИЙ ПОМОЛ

ПРИГОТОВЛЕНИЕ КОФЕ

ПРИГОТОВЛЕНИЕ КОФЕ

Цикл приготовления кофе можно прервать в любой момент путем нажатия кнопки . При приготовлении двух чашек кофе машина выдает половину от введенного количества продукта, прерывает выдачу напитка, начиная размалывать кофе для второй порции. Затем возобновляется и завершается выдача приготовленного кофе.



1 Отрегулируйте лоток для капель в соответствии с высотой чашки (-ек).



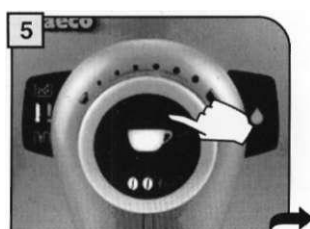
2 Установите одну чашку, если вы хотите получить всего одну порцию кофе.



3 Установите две чашки, если вы хотите получить две порции кофе.



4 Отрегулируйте количество кофе путем поворота круглой ручки. Выберите аромат путем нажатия кнопки один или несколько раз (смотрите страницу 10).




5 Нажмите на центральную кнопку:
Один раз для одной порции кофе.
Два раза для двух порций кофе.

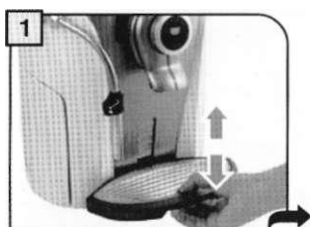


6 Машина автоматически начнет готовить кофе. После окончания машиной приготовления уберите чашку (-ки).

ВЫДАЧА ГОРЯЧЕЙ ВОДЫ

ВЫДАЧА ГОРЯЧЕЙ ВОДЫ:

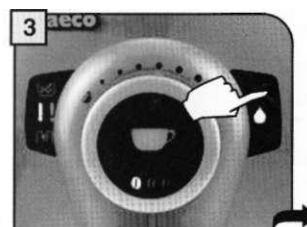
 Выдаче напитка может предшествовать некоторое разбрызгивание горячей воды, что может привести к ожогу. Температура трубки, разбрызгивающей воду/пар, может быть высокой: не касайтесь ее голыми руками. Пользуйтесь специальной ручкой.



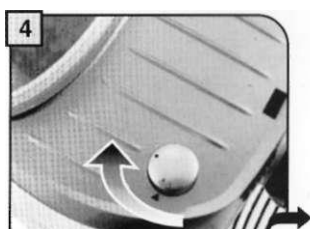
Отрегулируйте высоту лотка для капель.



Поместите емкость под трубку пара.



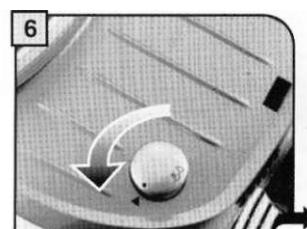
Нажмите кнопку для выбора функции горячей воды. Загорится индикатор горячей воды.



Поверните ручку до положения A ^.



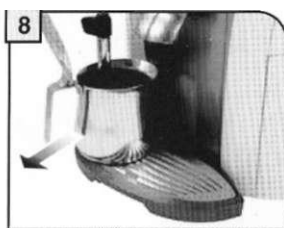
Дождитесь, пока емкость не заполнится желаемым количеством воды.



Поверните ручку, установив ее в положение (°).




Нажмите на кнопку подачи горячей воды.

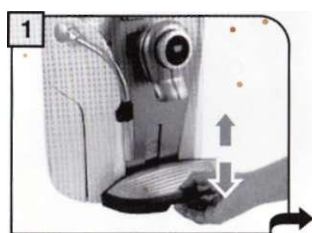


Снимите емкость.

КАПУЧИНО

КАПУЧИНО

 Выдаче напитка может предшествовать некоторое разбрызгивание горячей воды, что может привести к ожогу. Температура трубки, разбрызгивающей воду/пар, может быть высокой: не касайтесь ее голыми руками. Пользуйтесь специальной ручкой.



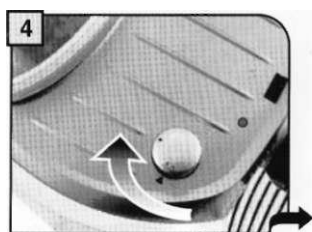
1 Отрегулируйте высоту лотка для капель.




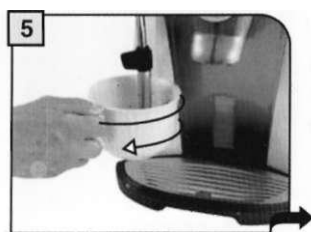
2 Заполнить чашку на 1/3 холодным молоком.



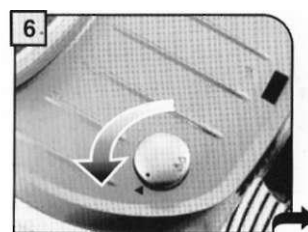
3 Погрузите трубку пара в молоко.



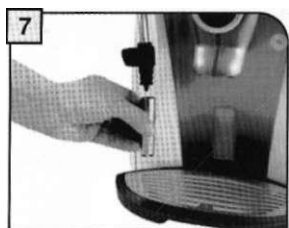
4 Поверните ручку до положения .



5 Вспеньте молоко путем аккуратного вращения чашки.



6 Поверните ручку, установив ее в исходное положение (●).




7 После охлаждения трубки снимите ее и тщательно промойте.

После вспенивания молока приготовьте кофе в чашке для получения густого капучино.

ОЧИСТКА ОТ НАКИПИ

ОЧИСТКА ОТ НАКИПИ

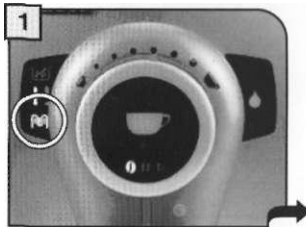
 При проведении цикла очистки от накипи необходимо находиться возле машины во время всего процесса (около 40 минут).
Осторожно! Не используйте уксус для снятия накипи.

Очистку от накипи необходимо производить, когда этого требует машина. Рекомендуется использовать средство для очистки от накипи фирмы «Saeco».

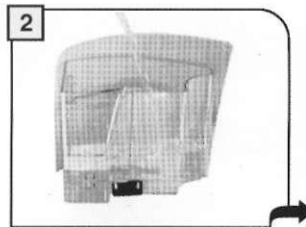
Использованный раствор утилизируется в соответствии с рекомендациями изготовителя и/или правилами, действующими в стране использования машины.

Примечание; перед проведением очистки от накипи убедитесь, что:

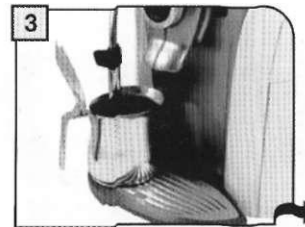
- 1) имеется емкость подходящего размера;
- 2) снят фильтр "Aqua Prima" (если он используется в машине).



1
Если мигает световой индикатор очистки от накипи, необходимо начать цикл очистки от накипи.



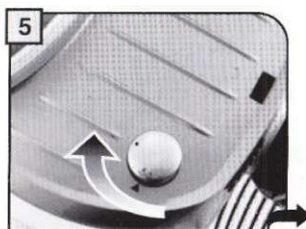
2
Очистите контейнер и повторно заполните его, растворяя средство для очистки от накипи в полном контейнере с водой.




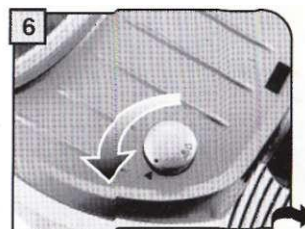
3
Под трубку пара поместите достаточно емкий контейнер.



4
Нажмите на кнопку подачи горячей воды.



5
Поверните ручку до положения . Растворяйте средство для очистки от накипи в контейнере в течение 15 секунд.

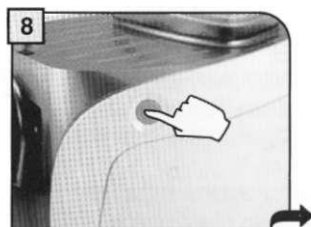


6
Поверните ручку, установив ее в исходное положение (●).

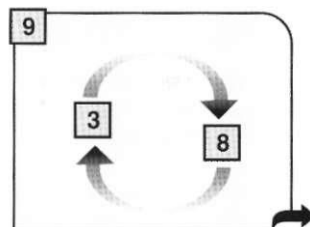
ОЧИСТКА ОТ НАКИПИ



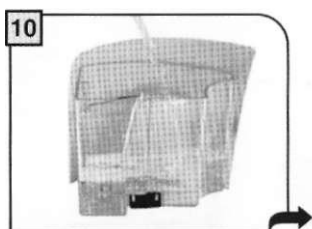
7
Очистите контейнер с использованным средством для очистки от накипи.



8
Нажмите кнопку для выключения машины. Через 10 минут снова включите её.



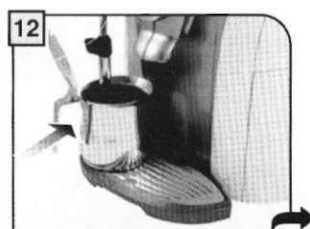
9
Повторяйте шаги 3 - 8 до тех пор, пока весь средство для очистки от накипи не будет растворено в контейнере.



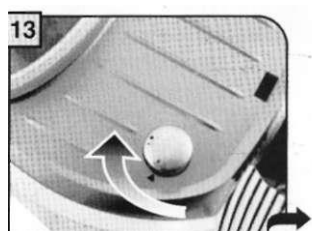
10
Промойте контейнер и наполните его свежей питьевой водой.




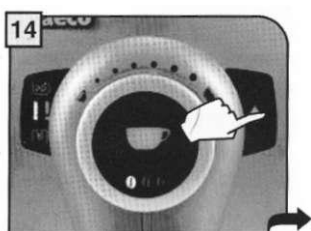
11
Нажмите на кнопку подачи горячей воды.



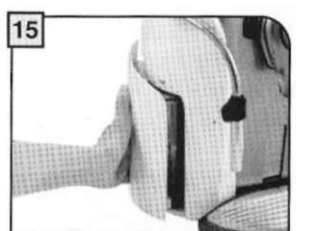
12
Под трубку пара поместите достаточно емкий контейнер.



13
Установите ручку в положении  для очистки контейнера с водой. После окончания верните ручку в исходное положение (●).



14
Удерживайте кнопку для подачи горячей воды в нажатом состоянии в течение 6 секунд, чтобы отключить предупреждение об очистке от накипи.



15
Снова наполните контейнер свежей питьевой водой.

После проведения очистки от накипи:

1. Фильтр для воды «Aqua Prima» (опция)
2. Установите контур, как указано на странице 7, с шага 7

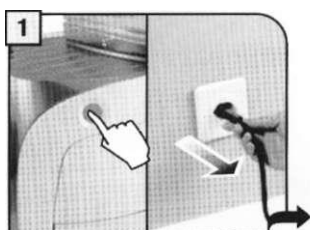
ОЧИСТКА И ОБСЛУЖИВАНИЕ

КАК ЧИСТИТЬ МАШИНУ

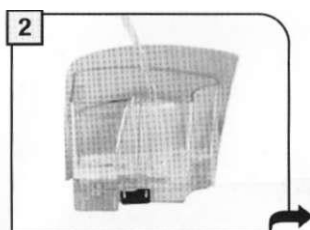


Машина требует очистки не реже одного раза в неделю.

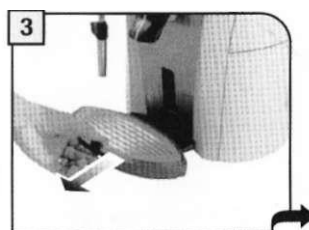
Не опускайте машину в воду и не помещайте никакие ее детали в посудомоечную машину. Не используйте спирт, растворители, бензол и/или абразивные материалы для очистки машины. Вода, находившаяся в контейнере в течение нескольких дней, должна быть удалена. Не сушите машину и/или ее детали с использованием микроволновой и/или обычной печи.



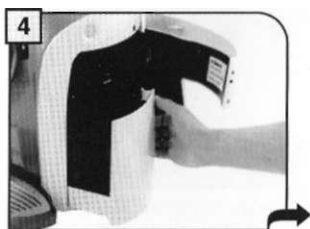
1 Выключите машину и выньте вилку из розетки.



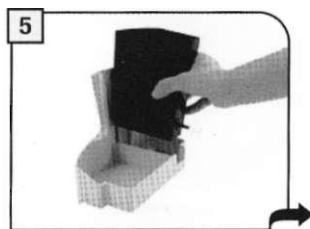
2 Снимите фильтр, если он установлен, и вымойте контейнер для воды.



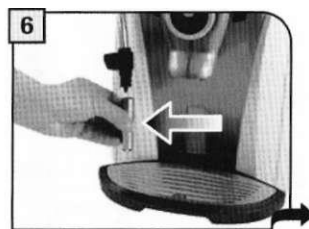
3 Снимите лоток для капель и вымойте его водой из-под крана.



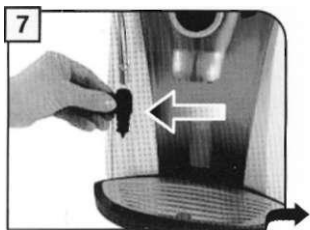
4 Снимите контейнер для использованного кофе.



5 Очистите контейнер для использованного кофе и контейнер для остатков жидкости по отдельности. Вымойте все контейнеры.



6 Снимите и вымойте трубку пара. Вымойте все внешние детали.



7 Снимите и вымойте рукоятку.



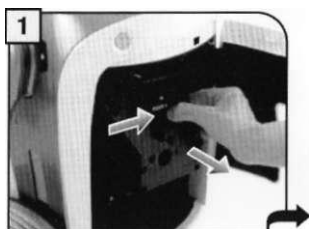
8 Перед заполнением контейнера для кофейных зерен, очистите его мягкой влажной тряпкой.

Если контейнер для использованного кофе очищается, когда машина выключена или когда не горит световой индикатор, предупреждающий о необходимости очистить контейнер (смотрите страницу 9), то отсчет количества порций использованного кофе, выгруженных в контейнер, не возобновляется. Поэтому световой индикатор, предупреждающий о необходимости очистить контейнер, может затем включиться даже в том случае, если контейнер еще не заполнен.

ОЧИСТКА И ОБСЛУЖИВАНИЕ

ОЧИСТКА УСТРОЙСТВА ПРИГОТОВЛЕНИЯ.

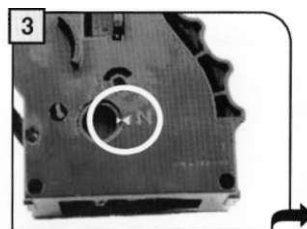
Устройство приготовления требует очистки не реже одного раза в неделю. Перед снятием устройства приготовления, снимите контейнер для использованного кофе, как показано на рис. 4 на странице 17. После промывки и вставки устройства приготовления вставьте контейнер для использованного кофе и закройте сервисную дверцу.



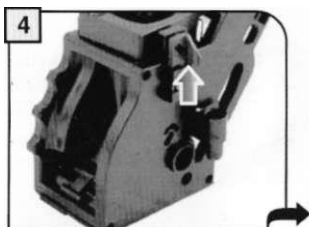
1 Для снятия устройства приготовления нажать кнопку «PUSH».



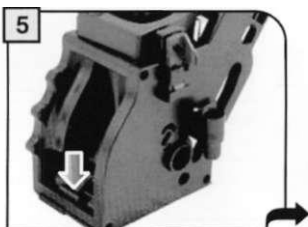
2 Устройство приготовления следует мыть водой из-под крана. Тщательно вымойте фильтры.



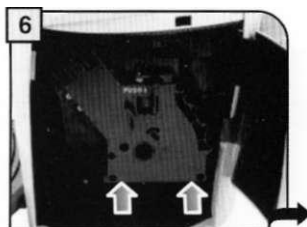
3 Убедитесь, что устройство приготовления находится в нейтральном положении; для этого необходимо совпадение по двум меткам.



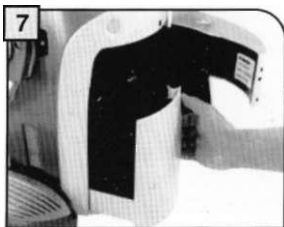
4 Убедитесь, что все элементы находятся в правильном положении. Крюк должен находиться в нужном положении; для проверки положения необходимо нажать на кнопку «PUSH».



5 Рычажок на задней части устройства приготовления должен соприкоснуться с основанием устройства.



6 Установите устройство приготовления на место. НЕ НАЖИМАЙТЕ КНОПКУ «PUSH».



7 Установите контейнер для использованного кофе и закройте сервисную дверцу.

ПОИСК И УСТРАНЕНИЕ НЕИСПРАВНОСТЕЙ

Проблемы	Причины	Решения
Машина не включается.	Машина не подсоединена к источнику питания.	Подсоедините машину к источнику питания.
	Вилка не вставлена в заднюю часть машины	Вставьте вилку в штепсельную розетку машины.
Кофе недостаточно горячий.	Чашки холодные.	Подогрейте чашки посредством горячей воды.
Нет подачи горячей воды или пара.	Отверстие трубки пара закупорено.	Очистите отверстие трубки пара посредством иглы.
В кофе недостаточно сливок.	Сорт кофе неподходящий или кофе несвежесваренный.	Смените сорт кофе.
Машине нужно много времени, чтобы нагреться, или количество воды, подаваемое из трубки слишком маленькое.	Контур машины закупорен известковым налетом.	Очистите машину от накипи.
Устройство приготовления не выходит.	Устройство приготовления не на месте.	Включите машину. Закройте сервисную дверцу. Устройство приготовления будет автоматически установлено в правильное положение.
	Вставлен контейнер для использованного кофе.	Вынуть сначала контейнер для использованного кофе, затем устройство приготовления.
Кофе не варится.	Контейнер для воды пуст.	Заполните контейнер для воды и запустите контур вновь.
	Устройство приготовления загрязнено.	Очистите устройство приготовления.
	Контур не запускается.	Вновь попробуйте запустить контур, пустив воду из трубки пара.
	Ручка-дозатор количества кофе находится в неправильном положении.	Поверните ручку-дозатор по часовой стрелке.
Кофе готовится медленно.	Кофе слишком мелкий.	Измените сорт кофе. Уменьшите дозировку
	Контур не запускается.	Вновь попробуйте запустить контур, пустив воду из трубки пара.
	Устройство приготовления загрязнено.	Очистите устройство приготовления.
Утечка кофе из диспенсера.	Диспенсер засорен.	При помощи сухой ткани прочистите отверстия диспенсера.
Приготовление не начинается.	Крышка контейнера для кофейных зерен находится в неправильном положении.	Разместите крышку контейнера для кофейных зерен в правильное положение и нажмите с усилием.

При наличии каких-либо неисправностей, не упомянутых в вышеприведенной таблице, либо в случае если предложенные здесь решения не помогают устранить неисправность, пожалуйста, обратитесь в сервис-центр.

ПРАВИЛА БЕЗОПАСНОСТИ

В ЭКСТРЕННЫХ СЛУЧАЯХ

Немедленно выдерните вилку из розетки.

МАШИНУ РЕКОМЕНДУЕТСЯ ИСПОЛЬЗОВАТЬ ИСКЛЮЧИТЕЛЬНО

- В помещении.
- Для приготовления кофе, горячей воды, вспенивания молока или подогрева напитков посредством пара.
- Для бытового пользования.
- Для пользования взрослыми, находящимися в нормальном психофизическом состоянии.

НИКОГДА НЕ ИСПОЛЬЗУЙТЕ МАШИНУ:

В целях безопасности использовать машину исключительно по назначению.

Не применять другие вещества помимо тех, что перечислены в инструкции.

При заполнении любой емкости другие расположенные вблизи емкости должны быть закрыты.

Наполнять контейнер для воды только свежей питьевой водой: горячая вода и/или другие жидкости могут повредить машину.

Не использовать газированную воду.

Не допускать попадания пальцев и других предметов и материалов, за исключением кофейных зерен, в кофемолку. Перед выполнением каких-либо действий с кофемолкой необходимо выключить главный выключатель и вынуть вилку из розетки.

ПОДКЛЮЧЕНИЕ К ЭЛЕКТРОСЕТИ

Подсоединяйте кофемашину только к подходящей розетке. Напряжение должно соответствовать указаниям на табличке с данными машины.

УСТАНОВКА

- Выбрать ровную поверхность. Не устанавливать на нагреваемых поверхностях!
- Устанавливать не ближе 10 см (4 дюймов) от стен и варочных поверхностей.
- Не использовать машину при температурах ниже 0°C (32° по Фаренгейту) - опасность повреждения при заморозке.
- Постоянно должен иметься легкий доступ к розетке.
- Шнур питания не должен быть поврежден, закреплен зажимами, расположен на очень горячих поверхностях, и т.д.
- Шнур питания не должен свисать (опасность спотыкания людей или опрокидывания машины).
- Не используйте шнур питания для переноса или передвижения кофемашины.

ОПАСНОСТЬ

- Машина не должна использоваться детьми или лицами, не знакомыми с правилами ее эксплуатации.
- Машина представляет опасность для детей. Оставляя машину без присмотра, необходимо вытаскивать шнур из розетки.
- Хранить упаковку от машины в недоступном для детей месте.
- Никогда не направляйте струю горячей воды и/или пара на себя или на других людей. Опасность ожога.
- Не вставляйте посторонние предметы в отверстия машины (Опасно! Электрический ток!).
- Не прикасайтесь к вилке мокрыми руками и ногами. Не вынимайте вилку путем вытягивания кабеля.
- Осторожно! Опасность ожога при контакте с горячей водой, паром и трубкой горячей воды.

НЕИСПРАВНОСТИ

- НЕ ИСПОЛЬЗУЙТЕ МАШИНУ в случае явной или подозреваемой неисправности, например, если вы уронили её.
- Все ремонтные работы должны выполняться специалистами авторизованного сервисного центра.
- НЕ ИСПОЛЬЗУЙТЕ МАШИНУ с дефектным шнуром питания. Изготовитель или сервисный центр должны заменить шнур в случае его повреждения (Осторожно! Электрический ток!).
- Необходимо выключить машину перед открытием сервисной дверцы.

ОЧИСТКА / УДАЛЕНИЕ НАКИПИ

- Перед очисткой необходимо отключить машину и дать ей остыть.
- Не допускать контакта машины с водяными брызгами, или погружения ее в воду.
- Не сушить детали машины в духовках и микроволновых печах.

ЗАПАСНЫЕ ЧАСТИ


В целях безопасности следует использовать только оригинальные запчасти и ПРИНАДЛЕЖНОСТИ.

УТИЛИЗАЦИЯ ОТХОДОВ

- Упаковочные материалы могут использоваться повторно.
- МАШИНА: отключить от сети и отрезать сетевой шнур.
- Доставить машину и сетевой шнур в сервисный центр или на муниципальное предприятие по удалению отходов.

Данный продукт соответствует требованиям директивы Европейского Союза 2002/96/ЕС.



Символ , указанный на продукте или на упаковке, означает, что этот продукт не может считаться бытовыми отходами. Он должен передаваться на соответствующий пункт сбора для последующей переработки электрического и электронного оборудования.

Обеспечив правильную утилизацию данного продукта, вы поможете предотвратить возможные негативные последствия для окружающей среды и здоровья человека, которые могла бы вызвать неправильная утилизация данного продукта. Для получения более подробной информации, касающейся утилизации данного продукта вы можете обращаться в местные муниципальные органы, в службу удаления бытовых отходов или в торговую точку, в которой вы приобрели данный товар.

ТЕХНИЧЕСКИЕ ДАННЫЕ

ТЕХНИЧЕСКИЕ ДАННЫЕ

• Номинальное напряжение	См. ярлык на аппарате
• Потребляемая мощность	См. ярлык на аппарате
• Питание	См. ярлык на аппарате
• Материал корпуса	ABS - термопласт
• Габариты (длина x высота x ширина)	290 x 370 x 385 mm -11.41 x 14.57 x 15.18 in
• Масса	8,5 Kg-18.73 lbs
• Длина эл.провода	1200 mm-47.24 in
• Панель управления	Фронтальная панель
• Контейнер для воды	1,5 литров - 50.72 унций / Съёмный
• Давление помпы (бар)	15
• Бойлер	Нержавеющая сталь
• Емкость контейнера для кофейных зерен	180 г / 6,35 унций / зерна кофе
• Количество кофе на порцию	7-10,5 г/0,25-0,37 унций
• Емкость контейнера для использованного кофе	14
• Защитные устройства	Предохранительный клапан бойлера - двойное предохранительное термореле.

В результате совершенствования технологии возможны конструктивные или производственные изменения.

Машина соответствует требованиям директивы Европейского Союза 89/336/ ЕЭС (Указ итальянского законодательства 476 от 04/12/92 г.) в отношении электромагнитной совместимости.