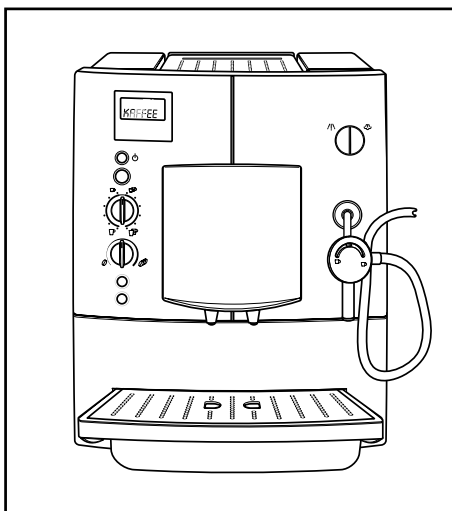


SIEMENS

Инструкция по эксплуатации



Кофеварка

TK 65...

TK 69...

900278

Содержание

На что следует обратить особое внимание	3
Указания по технике безопасности	3
Перед первым использованием	4
Наполнение системы	5
Элементы управления	6
Приготовление кофе	9
Общая информация	9
Приготовление кофе из кофейных зерен «эспрессо»/ обычных кофейных зерен	9
Регулировка кофемолки	10
Приготовление кофе из молотого кофе «эспрессо»/ обычного молотого кофе.	10
Вспенивание или нагрев молока/ кофе «латте маккиато»	11
Нагревание жидкостей паром	12
Приготовление горячей воды.	13
Изменение установок/Программирование	13
Программирование	14
Язык сообщений	14
Жесткость воды.	15
Фильтр	15
Температура	16
Текущее время	16
Таймер	17
Режим экономии электроэнергии	18
Индикация количества заварок	18
Функция «RESET»	18
Системные сообщения	19
Чистка	21
Удаление накипи	24
Самостоятельное устранение мелких неисправностей	26

Откройте, пожалуйста, стр. 28-30 с рисунками.

Элементы управления

- 1 Выключатель
- 2 Кнопки
 - a) горячая вода / \
 - b) пар ☁
- 3 Дисплей с 4 функциональными клавишами
- 4 Кнопка ⏻
- 5 Кнопка отбора кофе **cafe**
- 6 Ручка регулировки количества получаемой жидкости ☐ – ☐ / ☐ – ☐
- 7 Ручка регулировки крепости кофе 0 – ∞
- 8 Кнопка проведения чистки **clean**
- 9 Кнопка удаления накипи **calc**

Элементы конструкции

- 10 Держатель для инструкции
- 11 Отделение для сетевого шнура
- 12 Регулируемое по высоте приспособление для разлива кофе
- 13 Насадка для вспенивания
 - a Ручка ☐ Нагрев молока
☐ Вспенивание молока
 - b Маркировка
 - c Верхняя втулка
 - d Корпус насадки
 - e Сливная втулка
 - f Трубка с переходником
 - g Дроссель
- 14 Ручка регулировки степени помола кофе
- 15 Емкость с герметичной крышкой для кофейных зерен
- 16 Ствол с крышкой для загрузки молотого кофе (или таблетки чистящего средства)
- 17 Дверца блока заваривания кофе
- 18 Заварочный блок
 - a Кнопка (красная)
 - b Ручка
- 19 Правая крышка кофеварки
- 20 Подставка для чашек (с подогревом)
- 21 Левая крышка кофеварки
- 22 Съёмный резервуар для воды
- 23 Поддон для кофейной гущи (пригоден для мытья в посудомоечной машине)
- 24 Поддон (для остатков воды)
- 25 Подставка для стекания капель
- 26 Контакты

**Имеется только в
комплекте поставки
TK 69....:**

- 27 Фильтр
- 28 Емкость для молока
 - a Крышка
 - b Соединительная трубка с переходником
- 29 Подставка с углублением (можно ставить стаканы для кофе «маккиато» высотой до 14 см)

На что следует обратить особое внимание

Прочтите внимательно инструкцию по эксплуатации и положите ее на хранение в держатель **10!**

Эта кофеварка не предназначена для промышленного использования. Ею можно пользоваться только для приготовления кофе в количестве, характерном для домашнего потребления.

Указания по технике безопасности



Опасность поражения электрическим током!

Кофеварку следует подключать к электрической сети и вводить в эксплуатацию только с учетом данных, приведенных на типовой табличке.

Кофеваркой можно пользоваться только в случае, если сама кофеварка и ее сетевой шнур не повреждены.

Кофеваркой можно пользоваться только в помещениях, при комнатной температуре.


Не подпускайте детей близко к кофеварке.

В случае возникновения неисправности сразу же выньте вилку кофеварки из сетевой розетки.

Ни в коем случае не погружайте кофеварку в воду.

Во избежание возникновения опасной ситуации ремонт кофеварки (например, замена сетевого шнура) должен выполняться только специалистами нашей Службы сервиса.

Не следует засовывать руку в кофемолку.

 **Опасность ошпаривания!**
Опасность получения ожога!

Браться можно только за пластмассовый наконечник насадки для вспенивания **13**. Никогда не направляйте эту насадку на людей! В самом начале отбора пара или горячей воды из насадки для вспенивания **13** могут вырваться брызги.

Указания по утилизации



Информацию о правильной утилизации домашних электроприборов Вы можете получить в торговой организации или в органах коммунального управления.

Этот бытовой электроприбор имеет маркировку в соответствии с директивой ЕС 2002/96/EG по утилизации старых электрических и электронных приборов (waste electrical and electronic equipment – WEEE). Директива определяет порядок возврата и утилизации старых приборов на всей территории ЕС.

Перед первым использованием

Общая информация




В емкость для воды следует заливать только чистую, негазированную воду; в емкость для кофейных зерен следует загружать кофейные зерна «эспрессо» или смесь кофейных зерен для кофеварок-автоматов.

Нельзя использовать глазированные, карамелизированные кофейные зерна или зерна с какими-либо иными сахаросодержащими добавками. Иначе кофемолка забьется.

Жесткость используемой воды Вы можете определить с помощью имеющейся в комплекте поставки полоски индикаторной бумаги. Если полученное значение жесткости отличается от значения 4, то после ввода в эксплуатацию кофеварку следует соответствующим образом запрограммировать (см. описание на стр. 15).

Значение жесткости воды можно также узнать в местном предприятии водоснабжения.

Ввод в эксплуатацию

- ❑ Выньте сетевую вилку кофеварки из отделения для электрошнура и вставьте ее в розетку.
- ❑ Наполните резервуар **22** свежей водой. Проследите, чтобы уровень воды не заходил за отметку «max».
- ❑ В емкость **15** загрузите кофейные зерна.
- ❑ Переведите сетевой выключатель **1** в положение **I**.
- ❑ Нажмите на кнопку  **4**.
- ❑  Кофеварка **готова к эксплуатации**, если кольца вокруг кнопки  **4** и кнопки **safe 5** светятся зеленым светом.

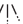
Указание: при использовании кофеварки в первый раз или включении ее после продолжительного перерыва первую чашку кофе желательно вылить, так как этот кофе еще не обладает необходимым ароматом.

Наполнение системы

NAPOLN. // NAZHMI
SYSTEMA // VODY

NAPOLN.
SYSTEMA



Из-за особенностей конструкции кофеварки в некоторых случаях перед вводом ее в эксплуатацию в первый раз необходимо наполнить систему подачи воды:

- ❑ Поставьте под насадку для вспенивания **13** подходящую по размеру чашку.
- ❑ Нажмите кнопку  **2a**.

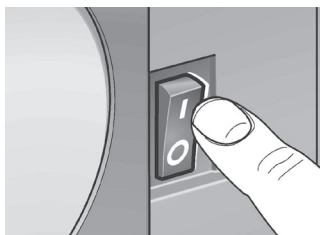
Установка языка сообщений

JASYK
RUSSKIJ

Чтобы на дисплее появлялись сообщения на нужном Вам языке, имеющемся в памяти системы:


- ❑ Нажмите на клавишу **P** дисплея **3** и не отпускайте ее в течение минимум 3-х секунд.
- ❑ Нажимайте на клавишу **P** до тех пор, пока индикация на дисплее не замигает.
- ❑ С помощью клавиш  или  выберите нужный Вам язык.
- ❑ Чтобы выбранный язык сообщений остался в памяти системы, еще раз нажмите на клавишу **P**.
- ❑ Теперь нажмите на клавишу **exit**.

Элементы управления

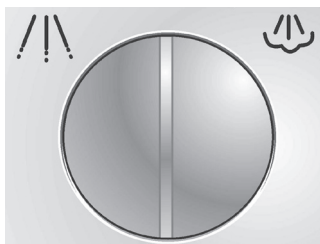


Выключатель 1


Выключатель **1**, расположенный с обратной стороны кофеварки, включает и выключает подачу электроэнергии.

После включения кофеварки с помощью выключателя **1** кольцо вокруг кнопки  **4** начинает светиться зеленым светом. Кофеварка находится теперь в режиме ожидания («Stand by»).

Внимание! Во время работы кофеварки на выключатель нажимать нельзя. Кофеварку можно выключать, только когда она находится в режиме ожидания.




Кнопки «Горячая вода» (2a) и «Пар» (2b)

Нажав на кнопку  **2a** можно получить горячую воду.

Нажав на кнопку  **2b** можно получить пар.

Опасность ошпаривания!

При нажатии на кнопку  из насадки могут вырваться брызги горячей воды. Кроме того, выходящий пар имеет очень высокую температуру.

Установки выводятся на дисплей:


KOFE

отбор кофе;

OTBOR
WODY

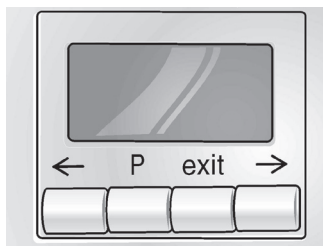
отбор горячей воды ;

АВТОМАТ // ВНИМАНИЕ
НАГРЕВ. // ПАР

отбор пара .

OTBOR
PARA

Индикация на дисплее во время непродолжительного периода нагрева воды для получения пара.



Дисплей 3

На дисплей **3** кофеварки выводятся установки, информация о выполняемых операциях и различные сообщения.

На заводе-изготовителе в память кофеварки были введены стандартные установки, обеспечивающие ее оптимальную работу. Эти установки можно изменить (см. раздел «Изменение установок/Программирование»).



Кнопка 4

С помощью кнопки **4** кофеварка включается или переводится в режим ожидания «Stand by».

После нажатия на кнопку **4** кофеварка нагревается и в заключение промывается. Во время выполнения этих операций светящееся кольцо вокруг кнопки **4** мигает.

Промывка не выполняется, если:

- при включении кофеварка еще не остыла или
- перед переводом кофеварки в режим ожидания «Stand by» не проводился отбор кофе.

При выполнении процессов нагрева и промывки на дисплей выводятся соответствующие сообщения.



Во время отбора кофе кнопка **4** выполняет функцию «Стоп». Путем нажатия на кнопку **4** процесс отбора кофе преждевременно прекращается.

i Через 4 часа после отбора кофе в последний раз автоматически включается процесс промывки, и кофеварка переходит в режим ожидания. Эти установки можно изменить (см. раздел «Изменение установок/Программирование»).

Кнопка отбора кофе cafe 5

Путем нажатия на кнопку **cafe 5** можно проводить отбор кофе «эспрессо» или обычного кофе. Во время отбора кофе светящееся кольцо вокруг кнопки мигает.

При повторном нажатии на кнопку **cafe 5** процесс отбора кофе преждевременно прерывается.





ESPRESSO

2
ESPRESSO

Ручка регулировки количества получаемой жидкости 6 ☐ - ☐ / ☐☐ - ☐☐☐

С помощью ручки ☐ - ☐ / ☐☐ - ☐☐☐ 6 регулируется количество получаемой жидкости.

Путем вращения ручки против часовой стрелки можно выбрать одну из 6 установок:

MAL. ESPRESSO

ESPRESSO

MAL. KOFE

KOFE

BOLSHOJ KOFE

XXL KOFE

Путем вращения ручки по часовой стрелке можно выбрать одну из 6 установок для получения 2 чашек кофе:

2 MAL. ESPRESSO

2 ESPRESSO

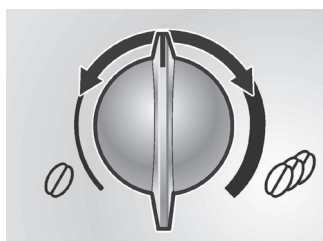
2 MAL. KOFE

2 KOFE

2 BOLSH. KOFE

2 XXL KOFE

Для одновременного отбора 2 чашек кофе в приспособлении **12** имеется два раздаточных отверстия.



*NORMALN.
PLJUS*

Ручка регулировки крепости кофе 7 ○ - ○○

С помощью ручки ○ - ○○ 7 выбирается количество молотого кофе:

OTSCHEN SLABYJ

SLABYJ

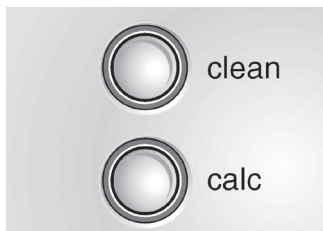
NORMALN.

NORMALN. PLJUS

KREPKIJ

OTSCHEN KREPKIJ

На дисплей выводится выбранная степень крепости кофе.



Кнопка проведения чистки clean 8 Кнопка удаления накипи calc 9

Если возникла необходимость в чистке кофеварки или удалении накипи, то кольцо вокруг кнопки **clean 8** или кнопки **calc 9** начинает светиться красным светом (см. разделы «Чистка» или «Удаление накипи»).

Приготовление кофе

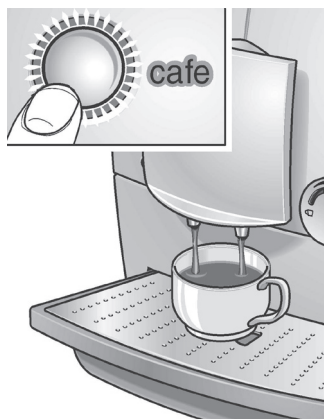
Общая информация

Эта кофеварка-автомат для получения кофе «эспрессо» и обычного кофе перед каждой заваркой приготавливает свежий молотый кофе.

Лучше всего покупать кофейные зерна «эспрессо» или смеси для кофеварок-автоматов. Зерна следует хранить в прохладном месте в герметично закрытой посуде или в морозильнике. Перемалывать можно и замороженные кофейные зерна.

Рекомендация: чашку(и), особенно маленькие толстостенные чашечки для кофе «эспрессо», сначала подогрейте на подставке **20** или ополосните горячей водой.

Приготовление кофе из кофейных зерен «эспрессо»/обычных кофейных зерен



- С помощью ручки - / - **6** установите необходимое количество кофе и чашек.
- С помощью ручки - **7** выберите подходящую Вам крепость кофе.
- Поставьте чашку(и) под приспособление для отбора кофе **12**. При необходимости отрегулируйте приспособление **12** по высоте.
- Нажмите на кнопку отбора кофе **cafe 5**. Процесс заваривания кофе выполняется автоматически.

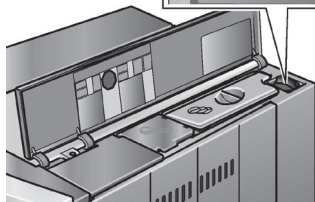
Рекомендация: при приготовлении двух чашек кофе одновременно установите крепость кофе КРЕПКИЙ или ОТСЧЕН КРЕПКИЙ.

- i** Путем повторного нажатия кнопки отбора кофе **cafe 5** или кнопки **4** можно закончить процесс заварки преждевременно.

Указание: если несмотря на полную емкость для кофейных зерен на дисплее появляется сообщение *ZAGRUZKA ZJOREN*, то это значит, что в кофемолку еще должны быть автоматически загружены кофейные зерна.

- Еще раз нажмите на кнопку отбора кофе **cafe 5**.

Регулировка кофемолки

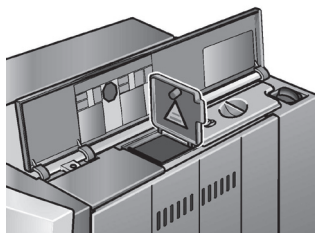


- ❑ С помощью ручки **14** установите необходимую Вам степень помола кофе.

Внимание! Степень помола кофе можно регулировать только при работающей кофемолке! Иначе кофемолка может выйти из строя.

- ❑ Откройте правую крышку кофеварки **19**.
 - ❑ Нажмите на кнопку отбора кофе **cafe 5**.
 - ❑ При работающей кофемолке поверните ручку регулировки степени помола в необходимую Вам сторону: чем мельче точки, тем более мелкий помол кофе.
- i** Новая установка чувствуется после приготовления второй или третьей чашки кофе.

Приготовление кофе из молотого кофе «эспрессо»/обычного молотого кофе



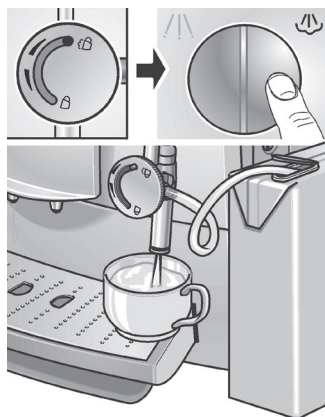
- ❑ С помощью ручки ☐ - ☐ / ☐ - ☐ **6** установите нужное Вам количество кофе.
- ❑ Поставьте чашку(и) под приспособление для отбора кофе **12**. При необходимости отрегулируйте приспособление **12** по высоте.
- ❑ Откройте правую крышку кофеварки **19** и крышку ствола для загрузки молотого кофе **16**.
- ❑ Загрузите в ствол **16 одну-две** мерные ложки молотого кофе среднего помола.

Внимание! Ни в коем случае нельзя загружать в этот ствол целые зерна или растворимый кофе! Максимальная загрузка – две мерные ложки кофе.


- ❑ Закройте крышку ствола для загрузки молотого кофе **16** и правую крышку кофеварки **19**.
- ❑ Нажмите на кнопку отбора кофе **cafe 5**.

Указание: для получения следующей чашки кофе из молотого кофе весь процесс приготовления следует повторить. Если в течение 90 секунд отбор кофе не будет произведен, то заварочная емкость автоматически опорожняется (тем самым предотвращается переполнение емкости). Кофеварка промывается.



Вспенивание или нагрев молока/ кофе «латте маккиато»




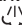
⚠ Опасность ошпаривания! Опасность получения ожога!

При нажатии на кнопку  из насадки могут вырваться брызги горячей воды. Кроме того, выходящий пар имеет очень высокую температуру.

Не прикасайтесь к насадке **13** и не направляйте ее на людей.

- ❑ Поверните ручку **13a** в положение  для получения молочной пены или в положение  для получения горячего молока.
- ❑ Погрузите трубку **13f** в емкость, наполненную достаточным количеством молока.

Или (только для ТК 69...):

- ❑ Подсоедините емкость с молоком **28** с помощью соединительной трубки, прочно насадив конец последней на корпус насадки.
- ❑ Поставьте под насадку для вспенивания **13** подходящую по размеру чашку.
- ❑ Нажмите кнопку  **2b**. Кофеварка нагревается в течение примерно 15 секунд, затем всасывает молоко и вспенивает или нагревает его.
- ❑ Если было получено достаточное количество молока или пены, или Вы не хотите, чтобы емкость с молоком полностью опорожнилась, то путем повторного нажатия на кнопку  **2b** процесс можно завершить.

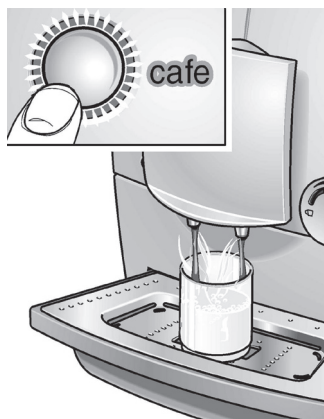
Указание:

Для чистки насадки для вспенивания **13**, трубки **13f** и соединительной трубки **28b** выполните описанные выше действия, взяв вместо молока холодную воду (см. раздел «Чистка/Чистка насадки для вспенивания»). Высохшие остатки молока удаляются с большим трудом и негативно сказываются на процессе образования молочной пены.

Рекомендация: лучше всего использовать холодное молоко с жирностью 1,5%.

Такие молочные напитки как, например, какао, можно приготовить, установив ручку в положение «Нагревание молока».

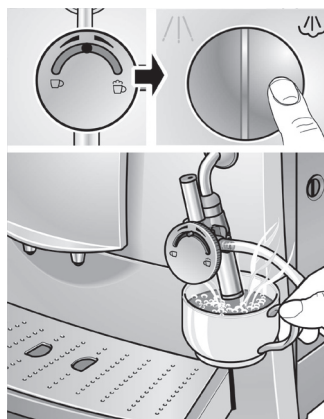
Приготовление кофе «латте маккиато» (только для ТК 69...)




Благодаря имеющейся в комплекте поставки (**только для ТК 69...**) подставке с углублением **29**, для приготовления кофе «латте маккиато» можно использовать высокие стаканы (примерно до 14 см высотой).

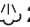
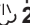
- ❑ Замените подставку для стекания капель **25** на подставку с углублением для высоких стаканов под «латте маккиато» **29**.
- ❑ Поставьте стакан под сливную насадку и приготовьте молочную пену, как описано выше.
- ❑ Затем поставьте стакан под приспособление для разлива кофе **12** и налейте в него необходимое количество кофе.

Нагревание жидкостей паром



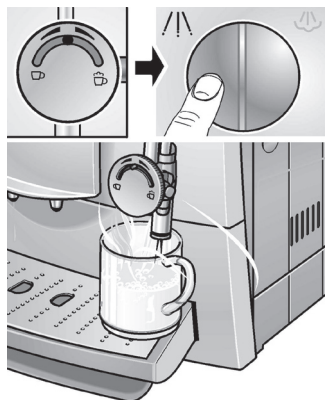
⚠ Опасность ошпаривания! Опасность получения ожога!

При нажатии на кнопку  из насадки могут вырваться брызги горячей воды. Кроме того, выходящий пар имеет очень высокую температуру. Не прикасайтесь к насадке **13** и не направляйте ее на людей.

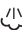
- ❑ Установите вращающуюся ручку **13a** в среднее положение.
- ❑ Глубоко погрузите насадку для вспенивания **13** в нагреваемую жидкость.
- ❑ Нажмите кнопку  **2b**. Кофеварка нагревается примерно 15 секунд, что достаточно для нагрева жидкости.
- ❑ Завершите процесс путем повторного нажатия на кнопку  **2b**.



Указание: после охлаждения насадку для вспенивания **13** следует сразу же почистить. Высохшие отложения удаляются с большим трудом (см. раздел «Чистка/Чистка насадки для вспенивания»).

Приготовление горячей воды

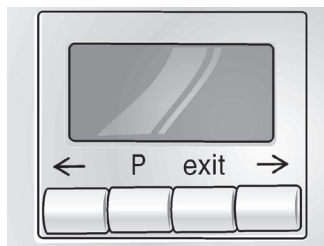


Опасность ошпаривания! **Опасность получения ожога!**

При нажатии на кнопку  из насадки могут вырваться брызги горячей воды. Кроме того, выходящий пар имеет очень высокую температуру. Не прикасайтесь к насадке **13** и не направляйте ее на людей.



- Установите вращающуюся ручку **13a** в среднее положение.
- Поставьте под насадку для вспенивания **13** подходящую по размеру чашку.
- Нажмите на кнопку  **2a** и наполните чашку.
- Завершите процесс путем повторного нажатия на кнопку  **2a**.

Изменение установок/ Программирование



На заводе-изготовителе кофеварка была отрегулирована таким образом, чтобы кофе можно было готовить без дополнительного программирования.

Для изменения базовых установок используются клавиши, расположенные под дисплеем **3**.

-  клавиша выбора
- P** доступ в режим программирования, запоминание установок
- exit** прерывание программирования
-  клавиша выбора

Внимание! В течение всего процесса программирования кофеварку нельзя выключать. Иначе изменения не будут записаны в память.

Программирование

JASYK
RUSSKIJ

Для изменения базовых установок кофеварка должна быть включена.

Изменить можно следующие установки:

- язык сообщений,
- жесткость воды,
- фильтр,
- температура,
- текущее время,
- функция таймера,
- режим экономии электроэнергии.

Базовые установки, выполненные на заводе-изготовителе, в этом разделе приводятся на сером фоне (см. пример слева).

Язык сообщений

JASYK
RUSSKIJ

Для того чтобы на дисплее появлялась индикация на нужном Вам языке:

- Нажмите на клавишу **P**, расположенную под дисплеем **3**, и не отпускайте ее в течение минимум 3-х секунд.
- Нажимайте на клавишу **P** до тех пор, пока индикация на дисплее не замигает.
- С помощью клавиш **←** или **→** выберите нужный Вам язык.
- Еще раз нажмите на клавишу **P**, чтобы установка была записана в память системы.
- Теперь нажмите на клавишу **exit**. Тем самым Вы вернетесь в режим готовности к приготовлению кофе.
- В Вашем распоряжении имеется следующий выбор языков сообщений:

LANGUAGE
ENGLISH

LANGUE
FRANCAIS

LINGUA
ITALIANO

IDIOMA
ESPANOL

TAAI
NEDERL.

SPRAK
SVENSKA

JASYK
RUSSKIJ

Жесткость воды


ZHJOSTK.
VODY 1

ZHJOSTK.
VODY 2

ZHJOSTK.
VODY 3

ZHJOSTK.
VODY 4

- ❑ Определите жесткость воды с помощью имеющейся в комплекте поставки полоски индикаторной бумаги, например:

 = жесткость 2

- ❑ Нажмите на клавишу **P**, расположенную под дисплеем **3**, и не отпускайте ее в течение минимум 3-х секунд.
- ❑ С помощью клавиш **←** или **→** выберите установку *ZHJOSTK. VODY*.
- ❑ Нажимайте на клавишу **P** до тех пор, пока цифра на дисплее не замигает.
- ❑ С помощью клавиш **←** или **→** выберите определенную Вами жесткость воды.
- ❑ Еще раз нажмите на клавишу **P**, чтобы установка была записана в память системы.
- ❑ Теперь нажмите на клавишу **exit**. Тем самым Вы вернетесь в режим готовности к приготовлению кофе.

Указание: очень важно правильно определить и ввести жесткость воды, так как от этого зависит проведение процесса удаления накипи.

Если в водопроводе Вашего дома установлены смягчители воды, или Вы используете уже отфильтрованную воду, то установка должна выглядеть следующим образом: *ZHJOSTK. VODY 1*.

Фильтр

FILTR
JA/NOVIJ

FILTR
NET/STAR

Для кофеварки **TK 65...** в качестве специальной принадлежности к резервуару для воды **22** можно приобрести фильтр **27** (номер для заказа 461732). Руководствуйтесь имеющейся в комплекте поставки инструкцией!

В комплекте поставки **TK 69...** фильтр **27** уже имеется.

- i** Сначала установите фильтр **27** на место, а затем проводите изменение базовой установки.
- ❑ Нажмите на клавишу **P**, расположенную под дисплеем **3**, и не отпускайте ее в течение минимум 3-х секунд.
- ❑ С помощью клавиш **←** или **→** выберите установку *FILTR*.
- ❑ Нажимайте на клавишу **P** до тех пор, пока индикация на дисплее не замигает.
- ❑ С помощью клавиш **←** или **→** измените установку.

- ❑ Еще раз нажмите на клавишу **P**, чтобы установка была записана в память системы.
- ❑ Теперь нажмите на клавишу **exit**. Тем самым Вы вернетесь в режим готовности к приготовлению кофе.

Указание: использованный фильтр **27** следует заменить или убрать сразу же после появления сообщения *FILTR ZAMENITE!* Если Вы не будете устанавливать новый фильтр, то измените установку на *FILTR NET/STAR* и проверьте установленное значение жесткости воды.

Температура

TEMP.
NORMAL.

TEMP.
VYSOK.

TEMP.
MAXIM.

Таким образом можно установить необходимую Вам температуру кофе:

- ❑ Нажмите на клавишу **P**, расположенную под дисплеем **3**, и не отпускайте ее в течение минимум 3-х секунд.
- ❑ С помощью клавиш **←** или **→** выберите установку *TEMP.*
- ❑ Нажимайте на клавишу **P** до тех пор, пока индикация на дисплее не замигает.
- ❑ С помощью клавиш **←** или **→** измените установку.
- ❑ Еще раз нажмите на клавишу **P**, чтобы установка была записана в память системы.
- ❑ Теперь нажмите на клавишу **exit**. Тем самым Вы вернетесь в режим готовности к приготовлению кофе.

Текущее время

VREMYA
--:--

VREMYA
14:39

Для использования функции таймера необходимо установить текущее время.

- ❑ Нажмите на клавишу **P**, расположенную под дисплеем **3**, и не отпускайте ее в течение минимум 3-х секунд.
- ❑ С помощью клавиш **←** или **→** выберите установку *VREMYA*.
- ❑ Нажимайте на клавишу **P** до тех пор, пока на дисплее не замигает индикация времени (часы).
- ❑ С помощью клавиш **←** или **→** измените установку.
- ❑ Нажимайте на клавишу **P** до тех пор, пока на дисплее не замигает индикация времени (минуты).
- ❑ С помощью клавиш **←** или **→** измените установку.

- Еще раз нажмите на клавишу **P**, чтобы установка была записана в память системы.
- Теперь нажмите на клавишу **exit**. Тем самым Вы вернетесь в режим готовности к приготовлению кофе.

Установленное время стирается:

- если вилка кофеварки извлекается из розетки,
- кофеварка выключается с помощью сетевого выключателя **1**,
- при отключении электроэнергии.

Во всех этих случаях текущее время следует установить заново.

Таймер

УКЛ. V
--:--

УКЛ. V
07:45

С помощью данной функции можно установить время, по достижении которого кофеварка автоматически включится.

- Нажмите на клавишу **P**, расположенную под дисплеем **3**, и не отпускайте ее в течение минимум 3-х секунд.
- С помощью клавиш \leftarrow или \rightarrow выберите установку **УКЛ. V**.
- Нажимайте на клавишу **P** до тех пор, пока на дисплее не замигает индикация времени (часы).
- С помощью клавиш \leftarrow или \rightarrow измените установку.
- Нажимайте на клавишу **P** до тех пор, пока на дисплее не замигает индикация времени (минуты).
- С помощью клавиш \leftarrow или \rightarrow измените установку.
- Еще раз нажмите на клавишу **P**, чтобы установка была записана в память системы.
- Теперь нажмите на клавишу **exit**. Тем самым Вы вернетесь в режим готовности к приготовлению кофе.

Аннулирование установки:

- С помощью клавиш \leftarrow или \rightarrow установите время --:--.

Указание: для того чтобы воспользоваться этой функцией, сначала следует установить текущее время.

- i** Время автоматического включения кофеварки остается в памяти системы и после отключения электроэнергии или нажатия сетевого выключателя **1**.

Режим экономии электроэнергии

ВУКЛ. V
4 TSCHA

ВУКЛ. V
2 TSCHA

С помощью данной функции можно установить, через сколько часов после последнего отбора кофе кофеварка переходит в режим ожидания («Stand by»).

- Нажмите на клавишу **P**, расположенную под дисплеем **3**, и не отпускайте ее в течение минимум 3-х секунд.
- С помощью клавиши \leftarrow или \rightarrow выберите установку **ВУКЛ.**
- Нажимайте на клавишу **P** до тех пор, пока на дисплее не замигает индикация времени (часы).
- С помощью клавиш \leftarrow или \rightarrow измените установку.
- Еще раз нажмите на клавишу **P**, чтобы установка была записана в память системы.
- Теперь нажмите на клавишу **exit**. Тем самым Вы вернетесь в режим готовности к приготовлению кофе.
- i** Время выключения кофеварки остается в памяти системы и после отключения электроэнергии или нажатия сетевого выключателя **1**.

Индикация количества заварок

ЗАВАРКИ
- - - 86

В данном случае на дисплей выводится количество уже заваренного кофе «эспрессо», обычного кофе из зерен и молотого кофе. Подсчет осуществляется автоматически.

- Нажмите на клавишу **P**, расположенную под дисплеем **3**, и не отпускайте ее в течение минимум 3-х секунд.
- С помощью клавиш \leftarrow или \rightarrow выберите установку **ЗАВАРКИ**.
- Теперь нажмите на клавишу **exit**. Тем самым Вы вернетесь в режим готовности к приготовлению кофе.
- i** Никаких изменений проводить нельзя!

Функция RESET

Только в режиме ожидания «Stand by».

- Нажмите одновременно клавиши \leftarrow и \rightarrow и не отпускайте их в течение минимум 3-х секунд: все внесенные Вами в память системы записи будут стерты.

Системные сообщения

На дисплей **3** выводится информация о выполняемых в данный момент операциях и системные сообщения.

	Значение	Способ устранения
SALEJTE VODU	Нет воды.	Залейте в резервуар 22 свежую, холодную воду.
	Указание: небольшое количество воды всегда остается в резервуаре 22 .	
	Резервуар для воды 22 отсутствует или неправильно установлен.	Установите на место резервуар для воды 22 .
ZAGRUZKA ZJOREM	Нет кофейных зерен.	Загрузите кофейные зерна в емкость 15 .
	Указание: сообщение на дисплее ZAGRUZKA ZJOREM светится до тех пор, пока не будет приготовлена и разлита порция кофе.	
NAPOLN. SYSTEMA // NAZHMI SPDY	Система подачи воды в кофеварке пуста.	Поставьте под насадку для вспенивания 13 подходящую по размеру чашку. Нажмите кнопку 2a .
SYSTEMA PEREGR.	Система нагрелась в результате отбора пара.	Охладите систему путем отбора холодной воды.
OPOROZH. PODOBNU	Поддон 24 и поддон для кофейной гущи 23 переполнены или загрязнены контакты 26 .	Извлеките поддон 24 и поддон для кофейной гущи 23 , опорожните их и снова установите на место. Проведите чистку и сушку контактов 26 .
PODOBNU OTSUTST.	Отсутствуют поддон 24 и поддон для кофейной гущи 23 .	Поддон 24 и поддон для кофейной гущи 23 вставьте до фиксации.
AVTOMAT TSCHIST.	Кольцо вокруг кнопки проведения чистки clean 8 светится красным светом.	Выполните программу чистки (см. раздел «Чистка»).

	Значение	Способ устранения
<i>АВТОМАТ НАКИПИ</i>	Кольцо вокруг кнопки удаления накипи calc 9 светится красным светом.	Выполните программу удаления накипи (см. раздел «Удаление накипи»).
<i>FILTR ZAMENITE</i>	Фильтрующие свойства фильтра 27 ослабевают после очистки 50 л воды или примерно через 2 месяца.	Замените фильтр 27 (номер для заказа 461732) или продолжайте эксплуатацию без фильтра 27 . Измените установки.
<i>ZAV.BL. OTSUTST.</i>	Заварочный блок 18 отсутствует или не правильно установлен. Ручка 18b заварочного блока не в положении «закрыто».	Установите заварочный блок 18 на место или проверьте, правильно ли он установлен. Поверните ручку 18b вправо вниз до упора.
	Указание: пока на дисплее светятся сообщения <i>SALEJTE WODU, ZAV. BL. OTSUTST., OPOROZH. PODOJDU</i> или <i>PODOJDU OTSUTST.</i> , приготовление кофе невозможно .	

Чистка

Ежедневная чистка



Опасность поражения электрическим током!

Перед началом чистки выньте вилку сетевого шнура кофеварки из розетки.


Внимание!

Нельзя пользоваться абразивными чистящими средствами!

Никогда не погружайте кофеварку в воду!

Ни в коем случае нельзя пользоваться пароочистителями.

- Протрите кофеварку снаружи влажной тряпкой.
- Промойте резервуар для воды **22** и наполните его свежей водой.
- Снимите поддон **24** и поддон для кофейной гущи **23** и опорожните их. В посудомоечной машине можно мыть только поддон для кофейной гущи **23**!
- Проведите чистку контактов **26**.
- Протрите или пропылесосьте кофеварку изнутри (поддоны).

Указание: если остывшая кофеварка включается с помощью кнопки  **4** или после получения кофе переводится в режим ожидания («Stand by»), то ее промывка выполняется автоматически, то есть, система очищается самостоятельно.

Программа чистки

АВТОМАТ
TSCHIST.

Если при включении кофеварки кольцо вокруг кнопки проведения чистки **clean 8** начинает светиться красным светом, а на дисплее **3** появляется сообщение: *АВТОМАТ TSCHIST.*, то кофеварку необходимо как можно скорее почистить.

Для чистки следует воспользоваться обеими таблетками чистящего средства, имеющимися в комплекте поставки.

Таблетку чистящего средства следует загружать только после появления соответствующего сообщения.

Это чистящее средство было разработано специально для данной кофеварки. Его можно заказать в Службе сервиса (номер для заказа: 31 0575).

- Кольцо вокруг кнопки **clean 8** мигает в течение всего процесса чистки.

АВТОМАТ
ТШЧИСТ. // КОФЕ

ОПОРОЗН.
ПОДДОНУ

АВТОМАТ
ТШЧИСТ.

ДОБАВТЕ
ТАБЛЕТКУ // КРЫШКА
ЗАКРЫТА

НАЗНАЧИ
КАФЕ

АВТОМАТ
ТШЧИСТ.

ОПОРОЗН.
ПОДДОНУ

КОФЕ

Внимание!

Программу чистки ни в коем случае нельзя прерывать! Используемые для чистки жидкости нельзя пить! Ни в коем случае нельзя загружать в кофеварку таблетки или прочие средства для удаления накипи.

На протяжении всей программы чистки (ок. 15 минут) на дисплей **3** выводится информация о выполняемых в данный момент операциях и указания относительно дальнейших действий.

Включение программы чистки

- Наполните резервуар **22** водой до краев.
- Нажмите на кнопку **clean 8** и не отпускайте ее в течение минимум **3 секунд**.
- Опорожните поддон **24** и поддон для кофейной гущи **23** и снова установите их на место.

Указание: чистка кофеварки выполняется автоматически. Подождите, пока на дисплее не появится указание относительно дальнейших действий (приблизительно через минуту).

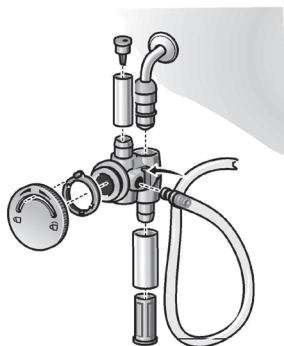
- Откройте правую крышку кофеварки **19** и крышку ствола для загрузки молотого кофе **16**.
- Опустите в ствол **16 одну** таблетку чистящего средства.
- Закройте крышку ствола для загрузки молотого кофе **16** и правую крышку кофеварки **19**.
- Нажмите на кнопку отбора кофе **cafe 5**.

Указание: чистка кофеварки выполняется автоматически. Подождите, пока на дисплее не появится указание относительно дальнейших действий (приблизительно через 10 минут).

- Опорожните поддон **24** и поддон для кофейной гущи **23** и снова установите их на место.


Процесс чистки закончен. Кольцо вокруг кнопки проведения чистки **clean 8** погасло. Кофеварка снова готова к работе.

Чистка насадки для вспенивания





Внимание!

Проводите чистку насадки для вспенивания **13** после каждого использования.

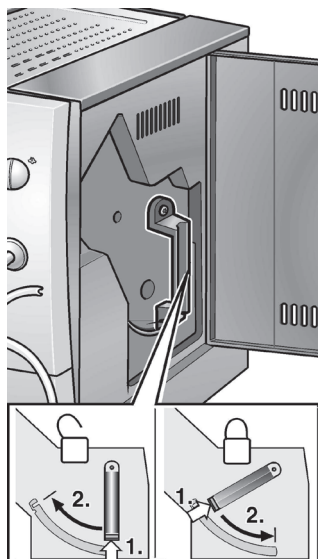
- ❑ Погрузите конец трубки **13f** в емкость с теплой водой.
- ❑ Поставьте под насадку для вспенивания **13** подходящую по размеру емкость.
- ❑ Нажмите кнопку  **2b**.

Опасность ошпаривания! Опасность получения ожога!


При нажатии на кнопку  из насадки могут вырваться брызги горячей воды. Кроме того, выходящий пар имеет очень высокую температуру. Не прикасайтесь к насадке **13** и не направляйте ее на людей.

- ❑ Завершите процесс чистки путем повторного нажатия на кнопку  **2b**.
- ❑ После охлаждения насадки для вспенивания ее следует протереть снаружи.
- ❑ Для более тщательной чистки насадку для вспенивания следует разобрать.

Чистка заварочного блока



Дополнительно к автоматической программе чистки можно снять и промыть заварочный блок.

- ❑ Выключите кофеварку, нажав на кнопку  **4**.
- ❑ Переведите сетевой выключатель **1** в положение «0».
- ❑ С помощью монеты откройте дверцу **17**, за которой находится заварочный блок.
- ❑ Удерживая красную кнопку **18a** в нажатом положении, поворачивайте ручку **18b** вверх до тех пор, пока она не зафиксируется со щелчком.
- ❑ Взявшись за ручку, осторожно извлеките заварочный блок **18** и промойте его в проточной воде.
- ❑ Прочистите кофеварку внутри пылесосом или протрите влажной тряпкой.
- ❑ Дайте заварочному блоку **18** и кофеварке внутри как следует просохнуть.
- ❑ Вставьте заварочный блок в кофеварку до упора.
- ❑ Удерживая красную кнопку **18a** в нажатом положении, поворачивайте ручку **18b** вниз до упора. Заварочный блок зафиксирован.
- ❑ С помощью монеты закройте дверцу **17**, за которой находится заварочный блок.

Удаление накипи

ПНОГО
НАКИПИ

Если при включенной кофеварке загорается красным светом кольцо вокруг кнопки **calc 9**, а на дисплее появляется сообщение **ПНОГО НАКИПИ**, следует как можно скорее провести очистку кофеварки от накипи. Если кофеварка не будет очищаться от накипи, то она может выйти из строя.

Внимание!

Никогда не используйте для удаления накипи уксус или чистящие средства на основе уксуса!

Нельзя использовать для этой цели таблетки чистящего средства.

Программу удаления накипи ни в коем случае нельзя прерывать!

Используемые для чистки жидкости нельзя пить!

i Средство для удаления накипи имеется в комплекте поставки. Средства, разработанные специально для очистки кофеварки, можно заказать в Службе сервиса (номер для заказа: 31 0817).

i Кольцо вокруг кнопки **calc 9** мигает в течение всего процесса выполнения программы удаления накипи.

FILTR
NET/STAR

Внимание!

Программа удаления накипи включается только при установке **FILTR NET/STAR**.

Ни в коем случае нельзя проводить удаление накипи с установленным фильтром.

ПНОГО
НАКИПИ // КОФЕ

На протяжении всей программы удаления накипи (ок. 35 минут) на дисплей **3** выводится индикация выполняемых в данный момент операций и указания относительно дальнейших действий. Приведенная в инструкции продолжительность процесса может отличаться от фактической.

Включение программы удаления накипи

- Нажимайте на клавишу удаления накипи **calc 9** как минимум в течение **3 секунд**.
- Опорожните поддон **24** и поддон для кофейной гущи **23** и снова установите их на место.
- Извлеките фильтр **27**.
- Наполните резервуар **22** водой и добавьте в него средство для удаления накипи (общее количество жидкости 0,5 литра)

или:

ОПОРОЖН.
ПОДДОНУ // FILTR
ISVLEK.

ДОВАЙТЕ
СРЕДСТВО // НАЖИМИ
НА ВОДУ

УДАЛЕНИЕ
НАКИПИ

ОПОРОЖН.
ПОДДОНУ

СРАЛЕЙТЕ
ВОДУ

НАЖИМИ
ВОДУ

УДАЛЕНИЕ
НАКИПИ

ОПОРОЖН.
ПОДДОНУ // ТЩИСТ.
КОНТАКТ.

АВТОМАТ
НАГРЕВ.

КОФЕ

- залейте в резервуар 0,5 литра готовой смеси для удаления накипи.
- Поставьте под насадку **13** емкость соответствующего объема.
- Теперь нажмите на клавишу **/!\ 2a**.

Указание: очистка кофеварки от накипи выполняется автоматически. Раствор средства для удаления накипи сливается через определенные интервалы времени сначала в приемную емкость, затем – в поддон **24**. Подождите, пока на дисплее **3** не появится указание относительно дальнейших действий (приблизительно через 25 минут).

- Опорожните поддон **24** и поддон для кофейной гущи **23**.
- Промойте резервуар для воды **22**, наполните его свежей водой до маркировки **max** и снова установите на место.
- Опорожните приемную емкость и снова поставьте ее под насадку для вспенивания **13**.
- Теперь нажмите на клавишу **/!\ 2a**.

Указание: промывка кофеварки выполняется автоматически. Вода сливается через определенные интервалы времени сначала в приемную емкость, затем – в поддон **24**.

Подождите, пока на дисплее **3** не появится указание относительно дальнейших действий (приблизительно через 7 минут).

- Снимите поддон **24** и поддон для кофейной гущи **23** и опорожните их.
- Проведите чистку и сушку контактов **26**.
- Снимите поддон **24** и поддон для кофейной гущи **23** и опорожните их.
- Протрите насадку для вспенивания **13** и саму кофеварку.

Указание: промывка кофеварки выполняется автоматически.

Процесс удаления накипи завершен. Кольцо вокруг кнопки **calc 9** погасло. Кофеварка снова готова к работе.

Слив горячей воды

SISTEMA
PEREGR.

Для запуска программы удаления накипи необходимо, чтобы вода в кофеварке была нагрета до определенной температуры. Если вода слишком горячая, ее следует слить!

- Поставьте под насадку **13** подходящую приемную емкость.
- Теперь нажмите на клавишу /!\ **2a**. Вода польется в приемную емкость.
- Еще раз нажмите на клавишу /!\ **2a**.

Необходимая температура воды достигнута. Можно начинать процесс удаления накипи.

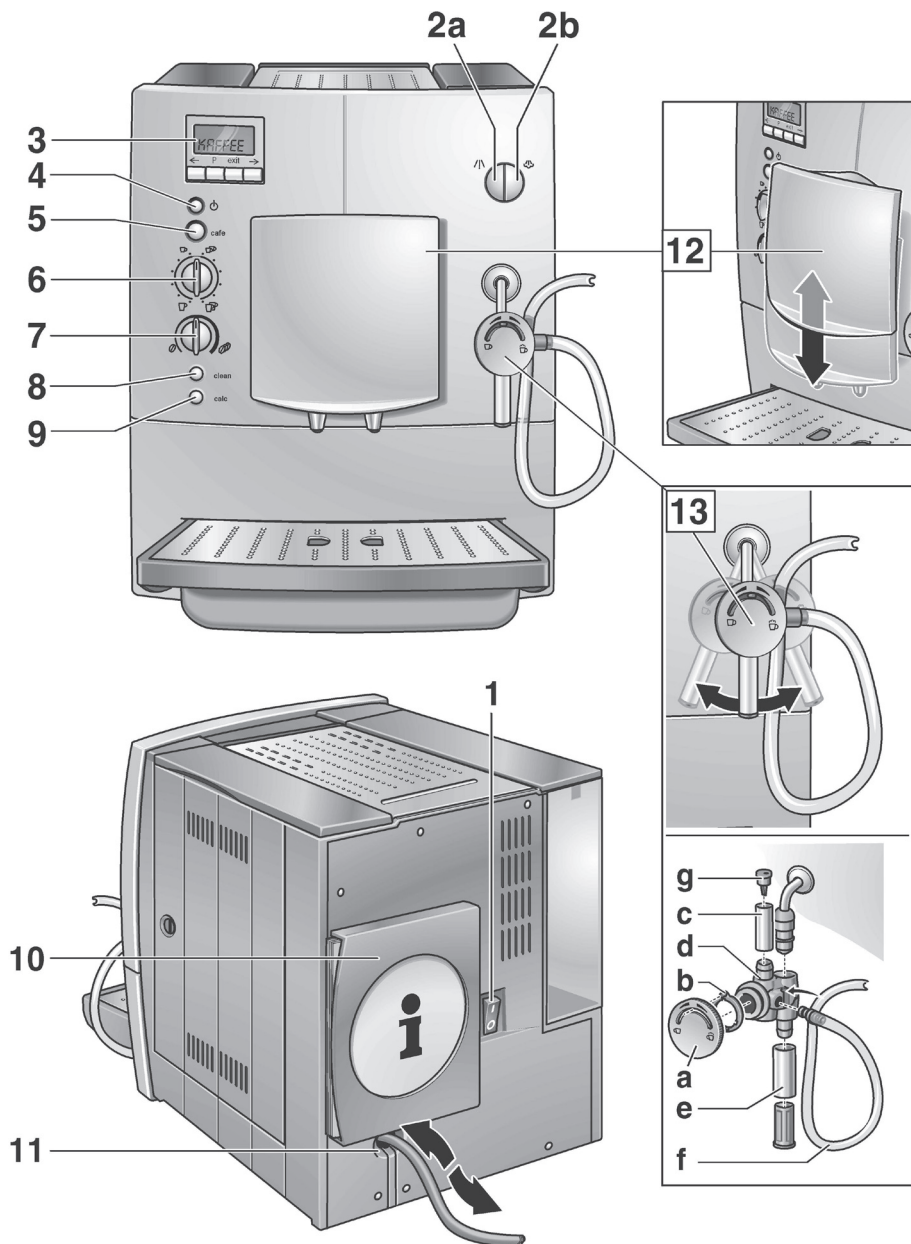
Самостоятельное устранение мелких неисправностей

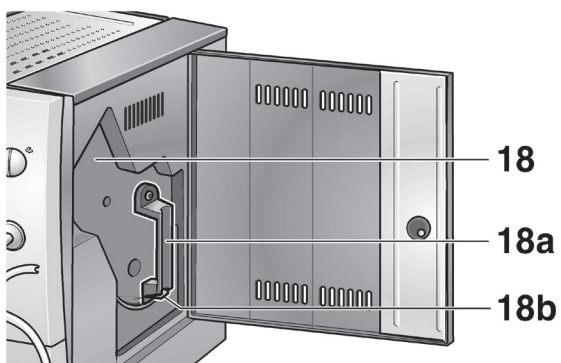
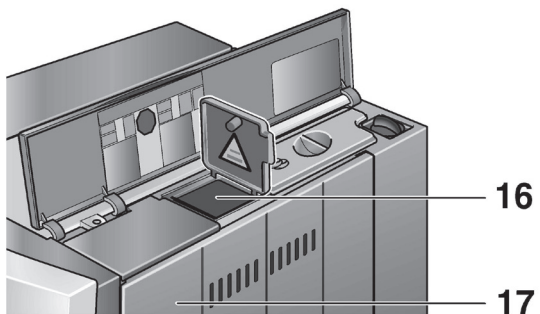
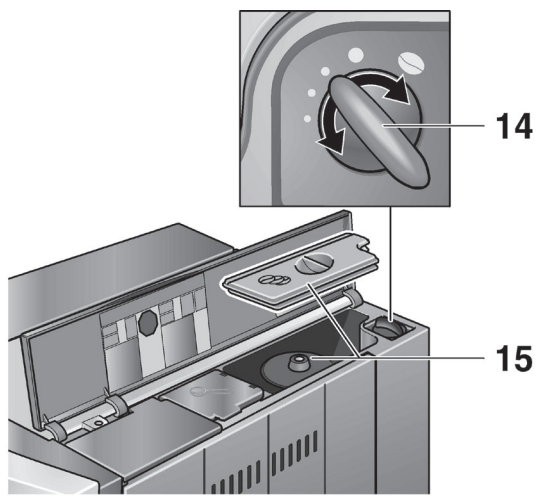
Неисправность	Причина	Устранение
Хотя емкость для кофейных зерен наполнена до краев, дисплей показывает <i>ZAGRUZKA ZJOREN</i> .	Еще не была проведена автоматическая подача зерен в кофемолку.	Еще раз нажмите на кнопку отбора кофе cafe 5 .
	Установлен слишком мелкий помол, и ручка выбора крепости кофе установлена в положение <i>OTSCHEM SLABYJ</i> .	Установите более крупный помол и/или выберите установку для получения более крепкого кофе.
Отбор горячей воды или пара невозможен.	Насадка для вспенивания 13 засорилась.	Тщательно промойте насадку для вспенивания 13 .
	Насадка для вспенивания 13 засорилась.	Тщательно промойте насадку для вспенивания 13 .
	Засорилась верхняя втулка 13c или ручка 13a .	Тщательно очистите детали кофеварки от присохших остатков молока.
Пены слишком мало, или она слишком жидкая.	Неподходящее молоко.	Возьмите холодное молоко с 1,5% жирностью.
	Установлен слишком мелкий помол.	Установите более крупный помол.
Кофе не льется, а капает.	Кофейный порошок слишком мелкого помола.	Возьмите кофейный порошок более крупного помола.

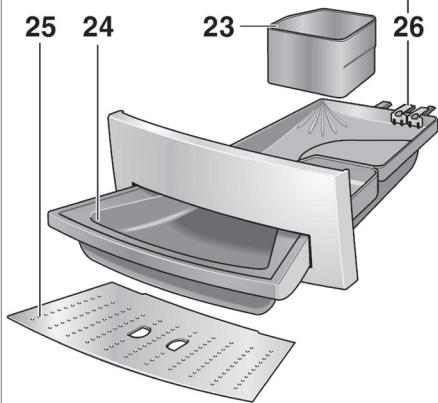
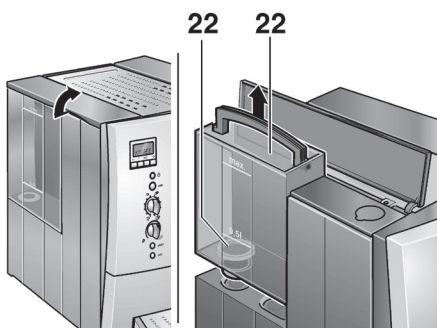
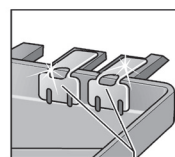
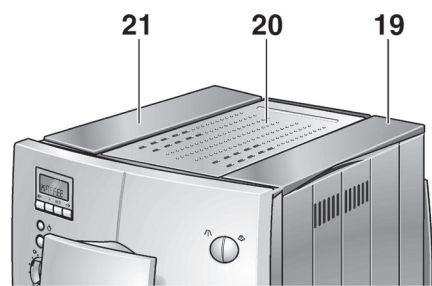
Неисправность	Причина	Устранение
Кофе без тонкого слоя пены.	Неподходящий сорт кофе.	Возьмите кофе другого сорта.
	Кофейные зерна были слишком давно обжарены.	Возьмите свежеподжаренные зерна.
	Установленная степень помола не подходит к используемым кофейным зернам.	Оптимизируйте степень помола.
Кофемолка не перемалывает кофейные зерна.	Зерна не попадают в кофемолку (слишком маслянистые).	Слегка постучите по емкости с кофейными зернами. При необходимости перейдите на другой сорт кофе. Опорожните емкость для кофейных зерен и протрите ее сухой тряпкой.
Программа удаления накипи не запускается.	Запрограммирована установка <i>FILTR BR/NOVYJ</i> или на дисплее сообщение <i>FILTR ZAMENITE</i> .	Запрограммируйте установку <i>FILTR NET/STAR</i> . Никогда не проводите удаление накипи с установленным фильтром.
	Перегрев системы.	Слейте горячую воду.
Программа чистки не запускается.	Перегрев системы.	Слейте горячую воду.
	Сообщение на дисплее <i>FILTR ZAMENITE</i> .	Замените фильтр.
Кофемолка работает слишком шумно.	В кофемолке посторонние предметы (например, камешки, которые попадают даже в кофе самых изысканных сортов).	Обратитесь в Службу сервиса. Указание: молотый кофе можно варить и дальше.
Сообщение на дисплее <i>ZAV.BL. OTSUTST.</i>	См. раздел «Системные сообщения».	
Сообщение на дисплее <i>ERROR 1.</i>	Кофеварка еще слишком холодная.	Подождите, пока она не нагреется до комнатной температуры.
Сообщение на дисплее <i>ERROR 5</i> или <i>ERROR 8.</i>	Техническая неисправность.	С помощью сетевого выключателя 1 выключите кофеварку минимум на 10 секунд.

Если Вам не удалось устранить неисправности, обязательно обратитесь в Службу сервиса!

Право на внесение изменений оставляем за собой.







TK69..

